

UNIVERSIDADE DO ESTADO DE SANTA CATARINA
CENTRO DE ARTES
DEPARTAMENTO DE MODA

PROJETO

LABORATÓRIO

MODA E SOCIEDADE

Autora:
Profa. Dra. Mara Rúbia Sant'Anna

Coordenadora:
Profa. Dra. Mara Rúbia Sant'Anna

Vice-Coordenador:
Prof. Dt. José Alfredo Beirão Filho

Florianópolis, abril de 2009.

SUMÁRIO

1) Histórico	4
2) Justificativa.....	7
3) Objetivos.....	11
3.1) Objetivos Gerais:.....	11
3.2) Objetivos Específicos:.....	11
4) Metodologia.....	12
5) Resultados esperados	14
6) Equipe	15
6.1) Docentes	15
6.2) Discentes	16
7) Atividades acadêmicas a serem atreladas ao LMS.....	17
7.1 Projetos de Pesquisa em andamento/Orientações de Iniciação Científica ...	17
7.2 Orientações em andamento.....	18
7.3 Ações de extensão e outras atividades em 2008.....	19
8) Infra-estrutura.....	22
8.1 Espaço físico.....	22
8.2 Equipamentos:	22

Grande Área de Conhecimento: (nome da área <http://www.cnpq.br/areas/tabconhecimento/index.htm>).

6.00.00.00 – 7 Ciências Sociais Aplicadas e 7.05.05.00 – 4 História do Brasil

Resumo: Laboratório de pesquisa, extensão e ensino voltado para as problemáticas investigativas das relações entre moda e sociedade, em seus diferentes aspectos e possibilidades teóricas e metodológicas.

Palavras-chave:

1.	Moda	2.	Sociedade	3.	Sistema produtivo
4.	Fenômeno social	5.	Fenômeno cultural	6.	Ensino

1) Histórico

Os docentes do Departamento de Moda há uma década desenvolvem atividades de ensino, projetos de pesquisa e projetos de extensão tendo como temáticas diferentes campos de pesquisa e investigação em Moda. Desde 2002, tem sido publicada a série Modapalavra, onde as produções deste grupo de pesquisadores são disponibilizadas à sociedade acadêmica. Atualmente, está sendo organizado o sexto volume desta série que, ao longo, destes anos tem comprovado o empenho do grupo em produzir conhecimento científico, técnico e social de valor. Também do projeto Modapalavra nasceu o periódico on-line com o mesmo título e que se encontra no terceiro número. A modapalavra e-periódicos tem periodicidade semestral e segue as recomendações da Capes para este tipo de produção bibliográfica, sendo que em 2010 deverá receber sua primeira qualificação segundo a base Qualys.

Outra experiência que atesta a maturidade do grupo para propor este laboratório de pesquisa são os trabalhos desenvolvidos pela Modateca.

Este programa foi criado em 2005 para abrigar os resultados do Projeto de Pesquisa "Modateca: espaço de preservação da memória de moda e de vestuário" e desenvolver ações de salvaguarda e comunicação necessárias para preservar os objetos e artefatos coletados. Os objetivos de tal programa são:

- 1) promover a manutenção do acervo, executando os procedimentos de conservação - inspeção, higienização, restauração, acondicionamento e armazenamento;
- 2) executar o processamento técnico dos objetos incorporados ao acervo a cada semestre;
- 3) disponibilizar o acesso ao acervo à comunidade - quer seja como fonte primária de pesquisa, recurso didático-pedagógico ou sistema virtual de informação de moda e de vestuário - através do site Modateca, consulta direta ao acervo; empréstimo para uso em sala de aula; para a composição de catálogos, editoriais, capas de revistas, banners, aulas de fotografia e produção de moda;
- 4) promover a articulação entre os projetos de extensão Modateca Virtual, Desfile de Formandos, PublicarModa, Preservação do Acervo da Fototeca; Preservação do Acervo Têxtil "Mãos que criam"; Incursões da Moda na Agenda Cultural da Grande Florianópolis e com o evento Reminiscências de Moda, acompanhando sistematicamente as ações

propostas e promovendo a sua interação com o acervo já existente, com vistas a dinamizar os recursos didático-pedagógicos que abriga, para subsidiar as atividades de ensino, pesquisa e extensão no Centro de Artes.

Também há de se levar em conta que a existência do grupo de pesquisa “Moda e Sociedade” que desde 2000 está cadastrado na plataforma Lattes.

Em 1998, o Conselho Nacional de Pesquisa (CNPq), tendo em vista a elaboração da Plataforma Lattes, solicitou que os docentes das Instituições de Ensino Superior (IES) construíssem Grupos de Pesquisa. Em função das especificidades das investigações dos docentes que atuavam no Departamento de Moda e das exigências da Pro-Reitoria de Pesquisa e Pós-graduação da UDESC, foram criados dois Grupos de Pesquisa/CNPq: “Reflexões em história da moda e da arte” e “Tecnologia e Moda”. Em 2006, tendo em vista as novas políticas institucionais voltadas para a pesquisa e as reformulações dos critérios do CNPq, os professores optaram por fundir os dois referidos Grupos de Pesquisa/CNPq sendo que este passou a se denominar “Moda e Sociedade”.

A nova denominação também implicou na criação de novas linhas de pesquisa a fim de contemplar a diversidade de abordagens da temática da moda. Todavia, em 2008, parte dos pesquisadores e pesquisadoras que se dedica aos estudos de temáticas relativas à tecnologia e ao design de vestuário optou por criar um outro Grupo de Pesquisa/CNPq. Os demais docentes, os quais fazem parte deste projeto, mantiveram-se no grupo de pesquisa alterando apenas as linhas de pesquisas e suas diretrizes.

A partir de 2007, um número significativo de docentes do Departamento de Moda ingressou em cursos de pós-graduação, nível doutorado e mestrado, em diferentes instituições de ensino superior do país, sendo elas UFSC e PUC-Rio. Esse processo está produzindo teses de doutorado e dissertações de mestrado nas áreas do Design, da Engenharia de Produção e do Design Gráfico abordando a temática da Moda por diferentes ângulos, teorias e metodologias.

Ao retornarem para a UDESC esses pesquisadores poderão vir a concretizar o projeto de criação de um Programa de Pós-Graduação em Moda e Design (Mestrado Acadêmico), o qual há de ser aprovado pela Comissão de Aperfeiçoamento de Pessoal do Ensino Superior (CAPES) num futuro breve.

Também como possibilidade de incremento da formação deste Laboratório está a admissão, em período não muito longo, de novos doutores, por meio de realização de concurso público, a fim de contemplar as vagas apresentadas pela recente reforma curricular do Bacharelado em Moda.

Desta feita, há um histórico significativo de ações de pesquisa, extensão e constituição de grupo de pesquisa para avaliar a iniciativa e proposição do presente Laboratório.

2) Justificativa

A moda como temática de estudos e pesquisa científica tem mais de uma década, apenas no Brasil. Sua relação com a sociedade é das mais evidentes, pois além de contemplar um setor econômico dos mais rentáveis e produtivos da economia nacional, também é o que mais emprega, entre serviços diretos e indiretos, e ainda, contempla uma gama de incursões que passam pela comunicação, pelo consumo, pelas subjetividades contemporâneas e por dezenas de outras proposições que tanto atingem o sujeito em sua singularidade como em sua sociabilidade.

Para o Estado de Santa Catarina a realidade não é diversa.

Segundo dados recentes, o crescimento da atividade industrial em junho de 2008, o maior registrado desde 2003 segundo a Confederação Nacional da Indústria (CNI), ficou muito além das melhores expectativas. O faturamento real da indústria nacional cresceu 3,8% no mês e 8,4% no primeiro semestre de 2008, enquanto o desempenho de Santa Catarina superou o do país, com crescimento nas vendas de 10,28% de janeiro a junho deste ano na comparação com igual período de 2007. (Cf. ACIB, 2008). Estes dados representam um crescimento industrial geral e não apenas do setor do vestuário ou da Moda, sendo o setor de veículos automotores (13,4%), bastante influenciado pela expansão na fabricação de carrocerias para caminhões e ônibus, seguido por borracha e plástico (10,1%), onde os destaques são os itens tubos, canos e mangueiras de plástico, e peças e acessórios de plástico para a indústria automobilística os mais de maior importância e impacto para o alcance destes bons resultados. Cabe ainda citar os resultados positivos de minerais não-metálicos (5,9%) e de celulose e papel (3,6%) (Cf. IBGE, 2008).

O setor do vestuário, ao contrário dos acima citados, realizou contribuições negativas (-18,5%) ao lado do setor madeireiro (-24,7%). Estes setores foram pressionados em grande parte pela queda na fabricação de conjuntos de malha (feminino e masculino) e madeira serrada. Na evolução por trimestres, os dados são mais confortadores, pois a atividade fabril catarinense avançou 0,4% no segundo trimestre de 2008, contudo, num estudo de maior abrangência o índice de 0,4% + confirma a redução no ritmo de crescimento frente aos resultados do primeiro trimestre deste ano (2,2%) e do último do ano passado (6,5%). Este movimento é explicado, segundo a análise do IBGE (2008)

principalmente pelo setor do vestuário, que passou de uma expansão de 7,5% no primeiro trimestre para uma queda de 9,4% no período abril-junho, vindo a seguir máquinas e equipamentos (de -2,4% para -6,2%) e celulose e papel (de 7,0% para 0,5%).

Portanto, mesmo que haja oscilações que comprometam a prosperidade de algumas indústrias têxteis e ameacem o setor de confecção no Estado, o crescimento nos demais setores ainda indica algo que se relaciona diretamente com a Moda, qual seja, a expansão da oferta de empregos e, logo, a garantia da circulação de dinheiro e de manutenção e até mesmo aumento do poder aquisitivo em alguns agrupamentos sociais.

Pois como apresentado no site da FIESC (Federação das Indústrias do Estado de Santa Catarina) e redito de diferentes formas, mas sempre com o mesmo teor em diferentes meios de comunicação e de formação de opinião: “Santa Catarina é um lugar de Moda”.

Nos termos apresentados no site:

Em Santa Catarina encontra-se o segundo pólo têxtil e do vestuário do Brasil, estando situada aqui a segunda maior fabricante de camisas de malha do mundo. Somos também o maior produtor de linhas para crochê e fitas elásticas da América Latina. Destaca-se ainda a produção de artigos de cama, mesa e banho. Somos o maior exportador do Brasil de roupas de toucador/cozinha, de tecidos atalhados de algodão e camisetas T-Shirts de malha. (FIESC, 2008)

Feita estas observações fica justificado a importância e ocasião deste laboratório de pesquisa e fomento ao pensamento crítico e contextualizado sobre a moda em território barriga-verde, pois a globalização mundial da economia e os planejamentos estratégicos do mercado têxtil e da confecção catarinense encontram-se num patamar que fomenta um debate severo das condições atuais deste mercado e setor produtivo, como das possibilidades econômicas e tecnológicas e, ainda, sobre os impactos sociais, históricos e culturais que tais transformações poderão provocar ou que devem ser prevenidos. Este debate está apenas iniciado e carece de muitas reflexões, pesquisa e somente com a união de esforços e a troca produtiva entre pesquisadores dedicados, os frutos serão gerados em médio prazo.

Neste projeto propomos a criação do Laboratório de Moda e Sociedade, o qual será vinculado, futuramente, ao Programa de Pós-graduação em Moda e Design, do Departamento de Moda. O laboratório funcionará em uma sala (antigo depósito da Modateca) destinada para tal atividade pela coordenação de serviços e contará com os

equipamentos já existentes nos projetos de pesquisa e extensão dos professores participantes deste laboratório, bem como outros cedidos pelo departamento de Moda.

Com a instituição do Laboratório de Moda e Sociedade, na UDESC, as atividades de pesquisa, extensão e ensino efetuadas nessa área do conhecimento poderão adquirir contornos mais amplos. No que tange à pesquisa, a reunião dos pesquisadores e pesquisadoras no laboratório poderá resultar em uma produção do conhecimento no âmbito da História, da Antropologia Social, da Sociologia, da Educação, da Gestão do Conhecimento, do Design Gráfico e da Sustentabilidade Ambiental que produza impacto em nível nacional e internacional. É importante lembrar que esse aspecto, conforme as diretrizes atuais da CAPES, é de fundamental importância para a viabilização dos programas de pós-graduação.

A criação do Laboratório de Moda e Sociedade, na UDESC permitirá que o Grupo de Pesquisa/CNPq Moda e Sociedade, possa associar-se a outros grupos de pesquisa que atuem nesse ramo do conhecimento no Brasil, assim como estabelecer convênios com pesquisadores e pesquisadoras ou/e laboratórios de universidades estrangeiras ou de outras instituições. As relações entre as Instituições de Ensino Superior nacionais e estrangeiras são consideradas também de suma importância pelas agências de fomento. A instituição do laboratório favorecerá também a captação de recursos financeiros das agências de fomento nacionais e internacionais. Tais recursos financeiros são indispensáveis para a viabilização dos projetos de pesquisa e, posteriormente, para a divulgação dos resultados dos mesmos.

No que tange às atividades de extensão, a instituição do Laboratório Moda e Sociedade facilitará a realização de convênios e outros acordos (assessorais e parcerias) com instituições públicas e privadas. Através desses convênios e parcerias os docentes vinculados ao laboratório poderão auxiliar na formulação e execução de políticas sociais relativas à área de grande alcance social. Os recursos financeiros captados através dos projetos de pesquisa poderão também viabilizar as atividades de extensão, em especial, os eventos.

Em relação às atividades de ensino a criação do Laboratório Moda e Sociedade possibilitará que as disciplinas dos professores cadastrados neste laboratório possam ser ministradas em nível de graduação e pós-graduação com maior qualidade, ou seja, contemplando as discussões advindas dos projetos de pesquisa e incorporando novos

referenciais teóricos. Por outro lado, outros docentes poderão ministrar novas disciplinas nos cursos de graduação e pós-graduação da UDESC sendo estas, produto dos debates gestados nos projetos de pesquisas.

Por fim, consideramos que a instituição do Laboratório de Moda e Sociedade, que está alicerçado na pesquisa, na extensão e no ensino, que são as atividades acadêmicas fundamentais das universidades públicas e gratuitas, poderá contribuir sobremaneira para que os desafios apresentados no âmbito da Moda, na sociedade contemporânea, sejam enfrentados e investigados ao nível micro e macro.

3) Objetivos

3.1) Objetivos Gerais:

O Laboratório Moda e Sociedade, vinculado ao Departamento de Moda da UDESC, têm como objetivos gerais a realização de projetos de pesquisa, de projetos de extensão e de prestação de serviços, bem como da execução das atividades de ensino nas seguintes áreas:

- História da Cultura e Social;
- História da Visualidade
- Cultura material;
- Gênero e Moda;
- Especificidades geracionais (juventude, velhice, infância) e moda
- Sustentabilidade ambiental;
- Ensino e educação;
- Gestão do Conhecimento;
- Comunicação e linguagem;

Sendo todas investigadas a partir das proposições da Moda, seja como sistema produtivo, de ensino ou fenômeno social e cultural.

3.2) Objetivos Específicos:

— Incorporar de modo sistemático o resultados dos estudos e pesquisas nos cursos de graduação e pós-graduação da UDESC seja através da oferta de disciplinas ou através da realização de eventos, oficinas, cursos, assessorias, etc;

— Implementar um espaço para a reflexão conjunta, na graduação e pós-graduação da UDESC, através de grupos de estudos permanentes, que venham a servir de meios para a elaboração de novos projetos de pesquisa e o desenvolvimento de orientações (Trabalhos de Conclusão de Curso, Dissertações de Mestrado, Projetos de Estágio Docência e Iniciação Científica);

— Conhecer, sistematizar e divulgar a produção acadêmica nacional e internacional que tenha como foco as múltiplas questões que envolvem a Moda e a Sociedade.

4) Metodologia

O Laboratório Moda e Sociedade irá seguir a metodologia de organização que os laboratório científicos seguem na maior parte das Instituições de Ensino Superior, qual seja, o estabelecimento de um regimento interno que, respeitando os princípios democráticos, gerenciará as ações de pesquisa, extensão e ensino propostas e desenvolvidas por seus membros.

O referido regimento interno é parte integrante desta proposta de criação do presente laboratório (Anexo B) e evidencia o respeito ao livre desenvolvimento da ciência e do conhecimento, tendo como meta principal a ampliação da qualidade de vida da sociedade civil em sua última instância.

De forma sucinta o laboratório funcionará seguindo esse trâmite:

- a) Apresentação de projetos de pesquisa, extensão ou ensino por interessados, membros ou não do LMS, para integração dos mesmos às atividades do laboratório;
- b) Apreciação dos projetos pelos membros do Conselho Executivo, emitindo um parecer em respeito aos interesses maiores do LMS;
- c) Votação pelo Colegiado do LMS dos pareceres emitidos pelos membros do Conselho Executivo;
- d) Integralização do projeto a uma das coordenadorias executivas, conforme sua natureza;
- e) Alocação de recursos financeiros ou não aos projetos, conforme disponibilidade e necessidades dos diferentes projetos, respeitando as verbas adquiridas particularmente e as prioridades estabelecidas pelo Colegiado.

Ainda cabe salientar, dentro da metodologia de trabalho de organização e manutenção das atividades do LMS, que:

- a) Os projetos apresentados ao LMS poderão ou não estar submetido aos Editais da UDESC ou quaisquer outros que se destinam ao financiamento da Pesquisa, Extensão ou Ensino;

- b) Professores e alunos pertencentes ou não ao quadro da UDESC poderão participar do LMS como proponentes de ações ou como bolsistas voluntários;
- c) Através do estabelecimento de parcerias acadêmicas ou financeiras o LMS tem autonomia para propor e executar projetos de diferentes características.

5) Resultados esperados

- Ampliação dos estudos acerca das questões de Moda que envolvem a Sociedade por meio dos projetos realizados pelos docentes do laboratório;
- Oferta de subsídios teóricos e práticos para a realização de disciplinas na graduação e pós-graduação, que tenham como foco as temáticas da Moda e suas relações com a Sociedade;
- Realização de eventos, seminários, cursos e oficinas, com a participação de professores, pesquisadores, estudantes, lideranças comunitárias e empresariais, técnicos das instituições que operacionalizam as políticas sociais e econômicas, docentes da rede escolar e membros de Organizações Não Governamentais (ONG);
- Criação, manutenção, alimentação e ampliação de um banco de dados que sirva de suporte para as pesquisas desenvolvidas e/ou orientadas no âmbito dos cursos de graduação e pós-graduação da UDESC nas temáticas das relações entre Moda e Sociedade;
- Orientação dos trabalhos de alunos e alunas de graduação (inclusive Iniciação Científica) e de mestrado;
- Atuar como meio de divulgação e publicação dos trabalhos desenvolvidos na UDESC que tenham como foco as relações entre Moda e Sociedade.

6) Equipe

A equipe de pesquisadores do Laboratório Moda e Sociedade é composta por docentes doutores, mestres e especialistas vinculados ao Departamento de Moda da UDESC, estando aberto para outros docentes que queiram se integrar a este campo de pesquisa. O corpo discente também é oriundo do curso de graduação em Moda da UDESC, mas, de igual forma, poderá contemplar estudantes de outros cursos de graduação e pós-graduação da UDESC ou de outra Instituição. Cabe, portanto, ressaltar que o laboratório não está restrito aos professores e alunos que o iniciam, interessando a incorporação de outros docentes e discentes da UDESC e de outras instituições. (Anexo A – lista de membros com respectivos CPF's e carga horária inicial alocada)

6.1) Docentes

Coordenadora:

— Profa. Dra. Mara Rúbia Sant'Anna

Vice-coordenador:

— Profa. Doutorando José Alfredo Beirão

Docentes:

Profa. Dra. Monique Vandresen;
Profa. Dra. Dulce Maciel
Profa. Dt. Neide Schulte
Profa. Dt. Lourdes Maria Puls
Profa. Ms. Liliane E.F. de Carvalho
[Profa. Ms. Daniela Novelli](#)
[Profa. Mt. Luciana Dornbusch Lopes](#)
Profa. Adriana Martinez Montanheiro
Profa. Eliana Gonçalves
Profa. Taisa Vieira
Pesq. Ana Luiza M. P. Ballstaedt

6.2) Discentes

Programa de Pós-graduação em História:

Renato Riffel

Tati Lourenço Costa

Curso de Graduação:

Kárita Bernardes Macedo

Monike Meurer

Cristiane Poelking

Paula Angélica Hemm

Amanda Rosas Cabral

Ângela Simon

Geisi Nazário

Michele Sofka

Thessália Bernardini

Mariana Salmonson

Rafaela Blöndorn

Juliana Rosa

Camila Martins

7) Atividades acadêmicas a serem atreladas ao LMS

7.1 Projetos de Pesquisa em andamento/Orientações de Iniciação Científica

Professor/a	Projeto de Pesquisa	Bolsista de Iniciação Científica	Bolsa
Mara Rúbia Sant'Anna	Brasil por suas aparências – a República das Imagens	Kárita Bernardes Macedo Monike Meurer Cristiane Poelking Paula Angélica Hemm	PIVIC
Monique Vandresen	Revista feminina: Mapa do gênero Editorial	Amanda Rosas Cabral	PIVIC
Dulce Maciel	Ecodesign : Análise de Ciclo de vida de um produto de moda – a calça Jeans		
José Alfredo Beirão	A Modateca como Subsidio à Gestão do Conhecimento nas Áreas de Comunicação, Cultura e Artes.	Ângela Simon Geisi Nazário Michele Sofka	
Neide Schulte	Consumo ético para a sustentabilidade sócio-ambiental		
Lourdes Maria Puls	Processos construtivos do desenho de moda à mão livre para concepção projetual em design de produtos de moda.		
Liliane E.F. de Carvalho	Corpos em moldes: pesquisa e desenvolvimento das modelagens do vestuário em suas relações de sentido com a sociedade de moda do século XX.	Thessália Bernardini Mariana Salmonson	Artigo 170 – UNISUL. Bolsista voluntária
Adriana Martinez Montanheiro	Ilustração de Moda: processos técnicos e	Kárita Bernardes Macedo	Bolsistas Voluntárias

	criativos	Rafaela Blöndorn Juliana Rosa	
Eliana Gonçalves	Ambiente virtual de ensino aprendizagem no campo do ateliê experimental de costura	Camila Martins	Bolsista Voluntária
Luciana D. Lopes	Modelagem do vestuário: ambiente hipermídia para aprendizagem no ensino superior de moda		
Ana Luiza Maia Pederneiras Ballstaedt	Gestão de informação sobre moda e comportamento, direcionado ao público da terceira idade		
Daniela Novelli	Ilustrações de moda a partir de imagens e representações da juvenilização na revista Vogue Brasil (2000-2008)		
Taísa Vieira	Consumo de cópias - história e crítica social: um estudo histórico do caso da marca Louis Vuitton no mercado da Grande Florianópolis		

7.2 Orientações em andamento

a) Programa de Pós-graduação em História:

Discente	Projeto de Pesquisa
Tati Lourenço Costa	PALIMPSESTOS FOTOGRÁFICOS Imagens, lembranças e identificações em narrativas da memória por idosos. Londrina, Paraná, 1930-2008.
Renato Riffel	Retratos das Masculinidades: A construção da subjetividade através das aparências.

b) Trabalhos de Conclusão de Curso:

Orientador	Projeto de TCC	Discente
Mara Rúbia Sant'Anna	A Influência da Bauhaus no Processo Projetual da Moda e do Design Gráfico	Tatiana Lorenzzoni
Mara Rúbia Sant'Anna	Tarsila do Amaral: Caipirinha Vestida por Poiret	Cristiane Poelking
Mara Rúbia Sant'Anna	A Linguagem enquanto Estratégia Expressiva na Arte Conceitual do Grupo Fluxus e na Artisticidade da Moda	Isabella Villalon
Mara Rúbia Sant'Anna	A Influência da Corte Portuguesa no vestuário da Elite Brasileira nos Anos de 1808 a 1821	Maria Paula Tidei
Monique Vandresen	Reflexões sobre o Consumo	Mabel Lanzarin
Dulce Maciel	O tingimento natural como alternativa de sustentabilidade na indústria têxtil	Juliana Spoladore
Liliane E.F. Carvalho	Brechós: resignificação de roupas e individualidades no século XXI	Juliana Dias da Rosa
Liliane E.F. Carvalho	A contracultura e a moda nos séculos XX e XXI	Ingrid Isoppo
Adriana Martinez	A Democratização da Beleza no Século XXI	Monique Kowalski de Souza
Eliana Gonçalves	Vestuário para Evangélico	Grabriele Ribeiro
Taísa Vieira	Proposta de desenvolvimento de produto de design de moda: lingerie para gestante com ênfase nas funções estéticas e simbólicas	Alice Hartmann

7.3 Ações de extensão e outras atividades em 2008

Professor	Ação
Mara Rúbia Sant'Anna	Modapalavra - produção da série - volume 6 Modapalavra - e-periódicos - edições semestrais Álbum de Família – Memórias familiares e consumo de Moda Moda em conceito e imagens – produção de vídeos acadêmicos Banco de Imagens: História e Mundo da Moda
Monique Vandresen	Revista Numma- Número 01

	I Fórum de Moda, Design, Mídia e Arte/ Promoção do Programa de Mestrado em design de Moda da UDESC
José Alfredo Beirão	Modateca Encena no Centro Integrado de Cultura (CIC). Modateca Encena no Floripa Shopping. Exposição “Preto e x Branco” no Floripa Shopping. Exposição “Preto x Branco” na Semana da Moda – UDESC. Exposição “Maria Neves”. “EXPOLENZI” no CIC. Exposição “Modateca Noivas” no Beiramar Shopping. Exposição “Memórias, Flores e Cores” no Floripa Fashion Donna DC. Exposição “Sótão da Minha Vó Tinha” no Festival de Inverno – UDESC. Empréstimo do acervo para o editorial da revista Mural nº 28/ ano 3. Empréstimo do acervo para editoriais da Revista Catarina.
Lourdes Maria Puls	EcoModa UDESC: coleção do vestuário com reaproveitamento de materiais Projeto Eco Moda Modapalavra - e-periódicos
Liliane E.F. de Carvalho	Projetos acadêmicos no campo da Moda a partir de acervos Acervos históricos em Santa Catarina - pesquisas no âmbito da Moda (2009-1) Projeto cultural o cinema em sala: História, moda e sociedade em discussão – PLIAT (Plantão Interinstitucional de Atendimento / Secretaria da Justiça e da Cidadania) – Florianópolis / Ano 2. Como a vovó fazia: pesquisa, “resgate” e novas aplicações de antigas habilidades técnicas desenvolvidas na moda ao longo da História – Ano 3. Estilistas <i>made in</i> Brasil – globalização, localismo e a produção de moda nacional – Ano 4.
Adriana Martinez	Programa Modateca: Desfile de Formandos Programa Ecomoda: Desenvolvimento de acessórios de moda
Eliaana Gonçalves	Projeto EcoModa UDESC: Desenvolvimento de coleção acessórios e complementos de Moda. Projeto Alianças Empreendedoras do Curso de Moda. Projeto SCMC – Tecnoblu e Maré Cheia. Exposição Ecobijus – VI Encontro de Moda – Ceart. Exposição EcoModa 2º Congresso Vegetarianismo Brasileiro

	<p>–Belo Horizonte. Exposição Reconstrução 1ª Semana Ousada de Artes-Florianópolis. Desfile Floripa Fashion –Agosto –Coleção de Bolsas “Sementes”.</p>
Luciana D. Lopes	<p>Programa Modateca: Desfile de Formandos, Incursões da Moda na agenda cultural de Florianópolis; Programa Ecomoda: Desenvolvimento de coleções e Produtos de Moda, Desenvolvimento de acessórios de moda; participação nos demais projetos do programa; Participação Pesquisa: Futuro do Presente – Coord. Dra. Sandra Rech.</p>
Ana Luiza M. P.Ballstaedt	<p>Coordenadora de implantação das ações do PROJETO DE RECICLAGEM - CEART/UDESC - ECOLOGICAMENTE CORRETO</p> <p>Organização Técnica dos seguintes eventos: VI ENCONTRO DE MODA. 2008; FLORIPA FASHION DONNA DC - Desfile da UDESC - 2º Edição. 2008; FLORIPA FASHION DONNA DC- DESFILE UDESC - 1º EDIÇÃO; Projeto/Evento Santa Catarina Moda Contemporânea - SCMC - Desfile UDESC. 2008; Desfile “Triunfo da Verdade Pré-fabricada”, durante o Encontro dos Servidores Aposentados da UFSC.</p>
Taisa Vieira	Projeto SCMC – Uniasselvi/Lancaster

8) Infra-estrutura

8.1 Espaço físico:

Atual : sala de 20 m2, no piso térreo do bloco amarelo (antigo acervo Modateca) e sala de pesquisa no. 23.

Futuro: sala de 80 m2, no piso superior do bloco da Moda (a ser construído)

8.2 Equipamentos:

Equipamentos existentes:

2 Computadores
Estantes de Metal
Estantes de Madeira
Armários
Pc completo 2008
Impressora jato de tinta + scanner profissional;
Pc completo 2006

Acervos (partilhados com a Modateca, que se incorpora a este Laboratório)

Revistas
Livros
Álbuns fotográficos
DVD's
Fitas de Vídeo

Equipamentos que deverão ser adquiridos:

- 2 Computadores
- 2 Softwares para análises quantitativas (SPSS e NUDIST);
- 1 Software para a transcrição de entrevistas (Soundforge);
- 1 Software para tratamento de imagem (Photoshop)
- 4 Armários;
- 3 Escrivaninhas;
- 1 Aparelho de som;
- 1 Aparelho de TV;
- 1 Aparelho de DVD;
- 2 Gravadores digitais;
- 1 Filmadora.

Florianópolis, 07 de abril de 2009.

Profa. Dra. Mara Rúbia Sant'Anna

ANEXO A

Equipe inicial do LMS	TIP O	CPF	Carga horária
Coordenador: MARA RÚBIA SANT'ANNA	P	714.559.069-72	10h
Participante: MONIQUE VANDRESEN	P	785.009.829-34	5H
Participante: JOSÉ ALFREDO BEIRÃO	P	454.509.609-30	2H
Participante: DULCE MACIEL	P	725.596.597-00	2H
Participante: LOURDES MARIA PULS	P	300.118.179-68	2H
Participante: NEIDE SCHULTE	P	770.846.329-72	2H
Participante: LUCIANA D. LOPES	P	932.156.149-87	2H
Participante: DANIELA NOVELLI	P	017.990.049-88	2H
Participante: ELIANA GONÇALVES	P	164.608.639-20	5H
Participante: ADRIANA MARTINEZ MONTANHEIRO	P	012.319.217-06	5H
Participante: ANA LUIZA MAIA PEDERNEIRAS BALLSTAEDT	P	631.943.769-34	2H
Participante: TAISA VIEIRA	P	017.244.039-40	2H
Participante: RENATO RIFFEL	M	711.966.259-72	2H

TIPO: (P) Professor/Pesquisador / (D) Doutorando / (M) Mestrando / (B) Bolsista / (PV) Participante Voluntário.

ANEXO B

REGIMENTO INTERNO DO LABORATÓRIO “MODA E SOCIEDADE”

1. Do Laboratório.

Art. 1º. Por ato (da Reitoria nº. XX/09 ou do CONSEPE no. xx/zz), de MÊS de 2009, fica instituído na Universidade do Estado de Santa Catarina – UDESC, o Laboratório “Moda e Sociedade” – LMS –, que se regerá por este Regimento Interno.

Art. 2º. O LMS será constituído por professores da UDESC, pesquisadores de órgãos públicos e privados, por estudantes de graduação e pós-graduação, todos ligados à temática que lhe dá o nome.

Art. 3º. O LMS encontra-se filiado a seguintes instâncias:

§1º. Administrativamente, ao Centro de Artes – CEART, tendo como instância superior o Conselho de Ensino, Pesquisa e Extensão –CONSEPE da Universidade do Estado de Santa Catarina.

§2º. Cientificamente, ao Grupo de Pesquisa do CNPq “Moda e Sociedade”, tendo suas linhas de pesquisa como diretrizes investigativas.

§3º. Socialmente, à Sociedade Brasileira de Estudos em Moda – SBEM, tendo-a como parceira de iniciativas acadêmicas e financeiras.

2. Dos objetivos do Laboratório.

Art. 4º. São objetivos do LMS:

§1º. Realizar projetos de pesquisa, de extensão e de prestação de serviços, bem como atividades de ensino a partir das proposições de Moda, seja esta como sistema produtivo, de ensino ou fenômeno social e cultural.

§2º. São as áreas predominantes de investigação do LMS, desde que tenha como objeto algum aspecto da relação moda e sociedade: História da Cultura e Social; História da Visualidade; Cultura material; Relações de Gênero; Especificidades

geracionais (juventude, velhice, infância); Sustentabilidade ambiental; Ensino e educação; Gestão do Conhecimento; Comunicação e linguagem;

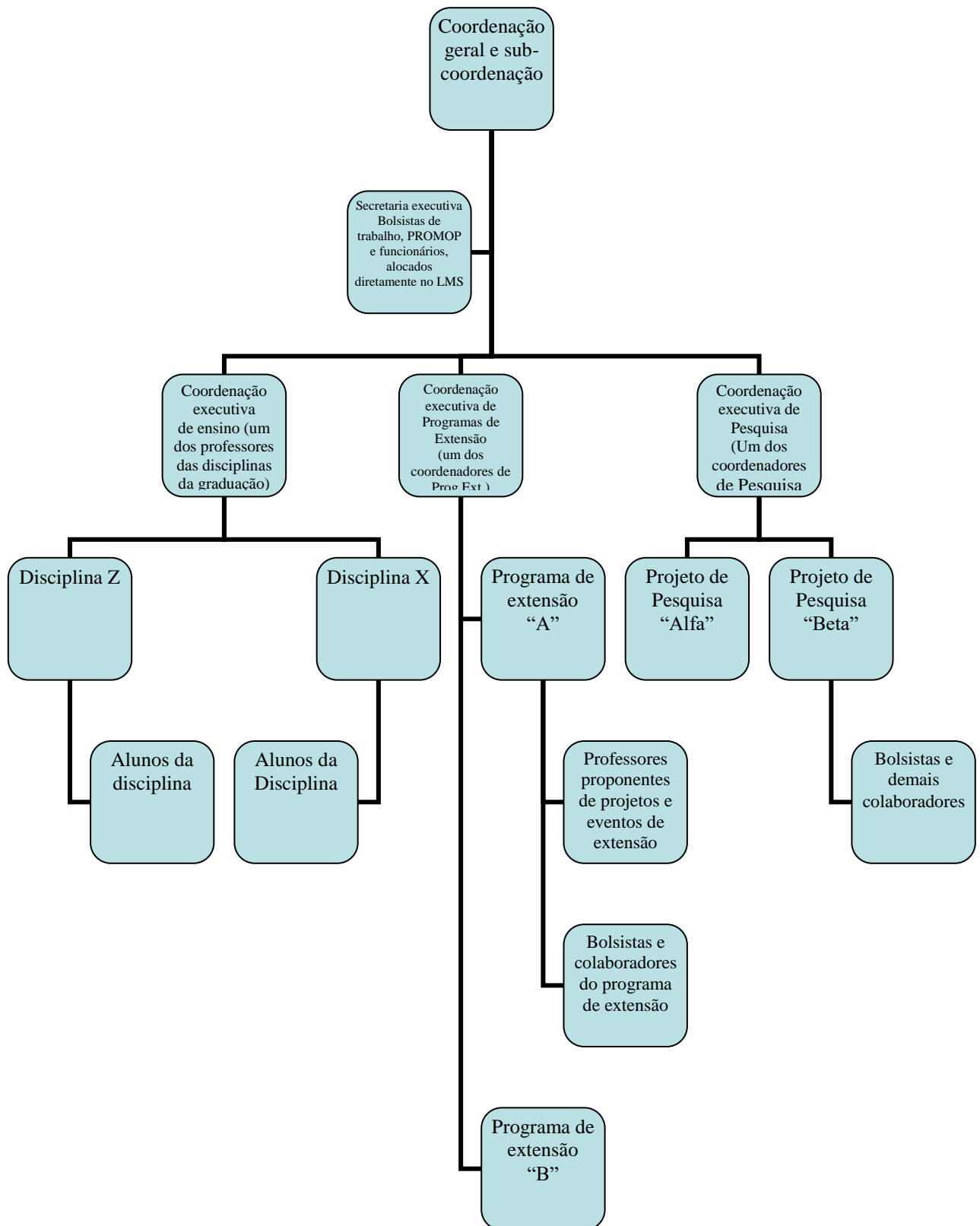
§3º. Manter atualizados registros de documentos relativos à sua área de atuação;

§4º. Promover a divulgação interna e externa de suas atividades, realizar eventos científicos ou não e manter intercâmbio com entidades e instituições congêneres;

§5º. Congregar estudiosos da temática de Moda, independente da respectiva área de formação acadêmica.

3. Da organização do Laboratório.

Art. 5º. O LMS terá a seguinte estrutura operacional:



Art. 6º. O LMS será composto pelos seguintes órgãos:

§1º Coordenação geral (CG)– se compõe do professor proponente da organização do LMS, inicialmente, acompanhado de um sub-coordenador, indicado pelo geral. Posteriormente, a cada 4 anos, será realizada eleição para um novo coordenador geral, podendo candidatar-se qualquer professor efetivo vinculado ao LMS por mais de dois anos.

- a) Locação de 10 horas semanais no espaço do LMS;
- b) Funções:
 - a. Nomear o sub-coordenador;
 - b. Selar pelo cumprimento dos objetivos gerais do LMS;
 - c. Gerenciar as ações vinculadas ao LMS;
 - d. Integrar as diferentes coordenações e membros do LMS;
 - e. Angariar fundos e ampliação dos equipamentos;
 - f. Administrar os recursos financeiros, físicos e humanos alocados diretamente no LMS;
 - g. Presidir as reuniões do Colegiado e garantir seu bom funcionamento;
 - h. Realizar as eleições quatrienais e empossar o novo coordenador geral.
 - i. Zelar pela execução dos programas de ação.

§2º.Colegiado – se compõe de todos os participantes do Laboratório em suas mais diferentes instâncias (professores, técnicos, pesquisadores visitantes e alunos).

- a) Reuniões trimestrais;
- b) Funções:
 - a. Eleição dos coordenadores executivos
 - b. Votação dos pareceres (produzidos pelos CE) para inserção de novas ações no LMS;

§3º.Conselho Executivo (CE) – constituído da coordenação geral e das coordenações executivas.

- a) Reuniões quinzenais;
- b) Funções:

- a. Eleição do coordenador geral e sub-coordenador;
- b. Produção de parecer para as novas propostas apresentadas ao LMS;
- c. Acompanhamento, avaliação e proposição dos projetos ou disciplinas pertinentes à coordenação correspondente;
- d. Administração dos bolsistas ou alunos e demais membros de sua coordenação;
- e. Apoio ao trabalho da coordenação geral e sub-coordenação;
- f. Responsável pelos programas de ações e alcance dos objetivos dos trabalhos subordinados a sua coordenação;
- g. Apresentação de relatório trimestral das atividades realizadas.

§4º. Secretária Executiva (SE) – constituído de um técnico-administrativo e bolsistas de trabalho e de PROMOP, na medida das necessidades apresentadas.

- a) Locação de 36 horas semanais de trabalho para o técnico-administrativo e 20 horas semanais para bolsistas no espaço do LMS
- b) Funções:
 - a. Executar as tarefas de natureza administrativa, tais como elaboração de atas, convocação para reuniões, correspondência e outras, necessárias ao bom funcionamento do Laboratório;
 - b. Organizar arquivo e sistematizar documentos elaborados pelos programas do Laboratório.
 - c. Manter a comunicação entre os diferentes membros do LMS e dar ciência das ações realizadas por todos.

Art. 7º. O LMS preencherá os cargos existentes mediante:

§1º. Eleição pelo Colegiado, reunido com a maioria simples de seus membros – 50% mais um do:

- a) Coordenador Geral, a cada 4 anos, o qual será posteriormente nomeado pelo Reitor da UDESC;
- b) Coordenadores executivos, a cada 4 anos, o qual será posteriormente nomeado pelo Diretor Geral do CEART;

§2º. Poderão se candidatar aos cargos os professores e técnicos-administrativos efetivos da UDESC, vinculados ao LMS, no mínimo, por dois anos;

§3º. As candidaturas serão homologadas pelo Colegiado na reunião trimestral que antecede a reunião ordinária prevista para as eleições.

§4º. Os mandatos são de 4 anos, em todas as instâncias, com direito a uma reeleição.

§5º. O Colegiado, por maioria, poderá pedir a substituição dos coordenadores, após processo cuidadoso de motivos.

§6º. Qualquer coordenador poderá pedir seu afastamento, com no mínimo 3 meses de antecedência.

- a) a substituição de coordenação se dará por processo eleitoral extraordinário, determinado pela coordenação geral.

Art. 8º. O LMS terá os seguintes programas de ação, os quais serão distribuídos como tarefas anuais às coordenadorias de ensino, pesquisa e extensão:

§1º. Programa de Estudos e Pesquisas, ao qual estarão afetos:

- a) Estudar as experiências, teóricas e metodológicas, no âmbito das questões em pauta;
- b) Estudar propostas de inovação no âmbito de Moda, com o objetivo de carrear experiências que possam ser utilizadas no âmbito de suas atividades;
- c) Estudar propostas políticas nacionais e regionais afeitas ao âmbito de Moda
- d) Organizar cadastros de pesquisas, publicações e estudos sobre questões objeto de sua constituição e áreas afins;
- f) Incentivar, inteiramente, a produção de textos, documentos e publicações, fruto dos trabalhos efetivados em equipe ou individualmente no Laboratório;
- g) Articular as ações e os programas do Laboratório para serem coerentes entre si e alimentarem-se mutuamente;

§2º. Programa de Articulação Institucional, ao qual caberá:

- a) Promover a cooperação técnica e operacional de caráter inter-setorial e inter-institucional;

- b) Manter fluxo de informações, através de contato, consultas e intercâmbio com órgãos de governo e da iniciativa privada, visando promover e fomentar a compreensão do fenômeno de moda em suas diferentes manifestações;
- d) Implementar as atribuições acima referidas, mediante o desenvolvimento de ações consubstanciadas em cadastramento de órgãos e instituições, com os respectivos quadros técnicos, que atuam ou possam vir a atuar em áreas afins ao sistema de Moda, e promover conferências, seminários, colóquios, palestras etc., como os meios de divulgação de suas atividades.

Art. 9º O LMS não exercerá nenhuma gerência sobre o Departamento de Moda da UDESC e o inverso é igualmente válido.

§1º Se faz exceção a aprovação de criação do LMS, que em primeira instância caberá ao Colegiado do DMOD, ou possível extinção futura.

§2º Em caso de extinção do LMS, após aprovação pelo CONSEPE, em última instância, os recursos financeiros, equipamentos e outros bens serão disponibilizados ao DMOD, cabendo a ele dar o fim que considerar adequado.

Art. 10º. Disposições gerais:

§1º. Conquanto o LMS tenha um caráter inter, multi e trans-disciplinar e institucional, o ingresso de membros deverá ser submetido:

- a) Ao Conselho Consultivo, em primeira instância;
- b) Ao Colegiado, em caráter de decisão.

§2º. A procura de recursos externos e a proposta de estudos e pesquisas serão levados ao Colegiado, após exame do Conselho Consultivo;

§3º. A correspondência, a ser expedida pelos coordenadores do Laboratório, será assinada pelo Coordenador Geral, e – na sua ausência – pelo sub-coordenador;

§4º. A movimentação de recursos será feita pelo Coordenador Geral;

§5º. Os casos omissos serão resolvidos pelo Conselho Consultivo, ou pelo Colegiado, com a maioria simples – 50% mais um.

§6º. Professores colaboradores ou visitantes poderão assumir alguma coordenação de área desde que não haja possibilidade de algum professor efetivo o fazer.

§7º. Na condição de implantação, a 1º. Coordenação geral será atribuída ao autor e promotor da implantação do LMS, sendo a primeira eleição quatro anos após a aprovação pelo CONSEPE do presente documento.

Florianópolis, 23 de abril de 2009.



Assinaturas do documento



Código para verificação: **LJ154LM4**

Este documento foi assinado digitalmente pelos seguintes signatários nas datas indicadas:



MARA RUBIA SANT ANNA (CPF: 714.XXX.069-XX) em 04/12/2023 às 18:45:48

Emitido por: "SGP-e", emitido em 30/03/2018 - 12:48:17 e válido até 30/03/2118 - 12:48:17.

(Assinatura do sistema)

Para verificar a autenticidade desta cópia, acesse o link <https://portal.sgpe.sea.sc.gov.br/portal-externo/conferencia-documento/VURFU0NfMTIwMjJfMDAwNTU1ODJfNTU2MzRfMjAyM19MSjE1NExNNA==> ou o site <https://portal.sgpe.sea.sc.gov.br/portal-externo> e informe o processo **UDESC 00055582/2023** e o código **LJ154LM4** ou aponte a câmera para o QR Code presente nesta página para realizar a conferência.