

RELATÓRIO DE GESTÃO 2016

Biblioteca Setorial – UDESC/IBIRAMA

IBIRAMA

2016

SUMÁRIO

LISTA DE FIGURAS	3
1. INTRODUÇÃO	4
2. ÁREA CONSTRUÍDA.....	4
3. ACERVO GERAL.....	6
4. CIRCULAÇÃO DO ACERVO.....	7
5. USUÁRIOS.....	8
6. RECURSOS HUMANOS.....	9
7. AQUISIÇÃO	9
8. MARKETING	10
9. POLÍTICA DE DESENVOLVIMENTO DE COLEÇÕES	13
10. CONCLUSÃO.....	14

LISTA DE FIGURAS

Figura 1 - Planta Baixa Biblioteca	5
Figura 2 – Acervo	6
Figura 3 - Títulos do Acervo.....	7
Figura 4- Consultas Internas ao Acervo.....	8
Figura 5 – Empréstimos.....	8
Figura 6 - Usuários Inscritos	9
Figura 7 - Recursos Humanos	9
Figura 8 - Pesquisa de Satisfação	12

1. INTRODUÇÃO

A biblioteca Setorial está relacionada diretamente com a Direção de Ensino do Centro de Educação Superior do Alto Vale do Itajaí. A Biblioteca está toda informatizada, funcionando de forma integrada com as demais bibliotecas da UDESC. O padrão utilizado para catalogação é o MARC21 e para classificação a Classificação Decimal de Dewey, padrão esse utilizado em toda a UDESC. O gerenciamento do acervo é realizado através do sistema Pergamum, que possibilita que todos os serviços sejam informatizados e colabora para um melhor atendimento ao usuário.

2. ÁREA CONSTRUÍDA

A área total construída (ver Figura 1 – Planta Baixa da Biblioteca) da Biblioteca Setorial é de 148,19m², sendo 82,215m² destinados a acervo e 46,475m² a salas de estudos, os restantes 19,5m² são destinados ao processamento técnico dos materiais bibliográficos. Durante a gestão de 2015 ocorreu a mudança de local da biblioteca, buscando melhores condições de infraestrutura.

Com as mudanças o acervo foi reunido em uma única sala, facilitando o acesso ao acervo. Neste ambiente encontra o acervo geral, periódicos, novas aquisições, setor de multimídia e material especial.

A sala de estudos em grupo está devidamente climatizadas e mobiliadas, algumas atividades com grande demanda de usuários, como monitoria são realizadas na biblioteca.

Foram instalados quatro computadores para os usuários, sendo um total de oito computadores, sendo um computador exclusivo para a consulta ao acervo. A biblioteca não faz controle do uso das máquinas, pois a maioria dos usuários possui seu próprio computador e utilizando a rede de internet sem fio disponibilizado pela biblioteca.

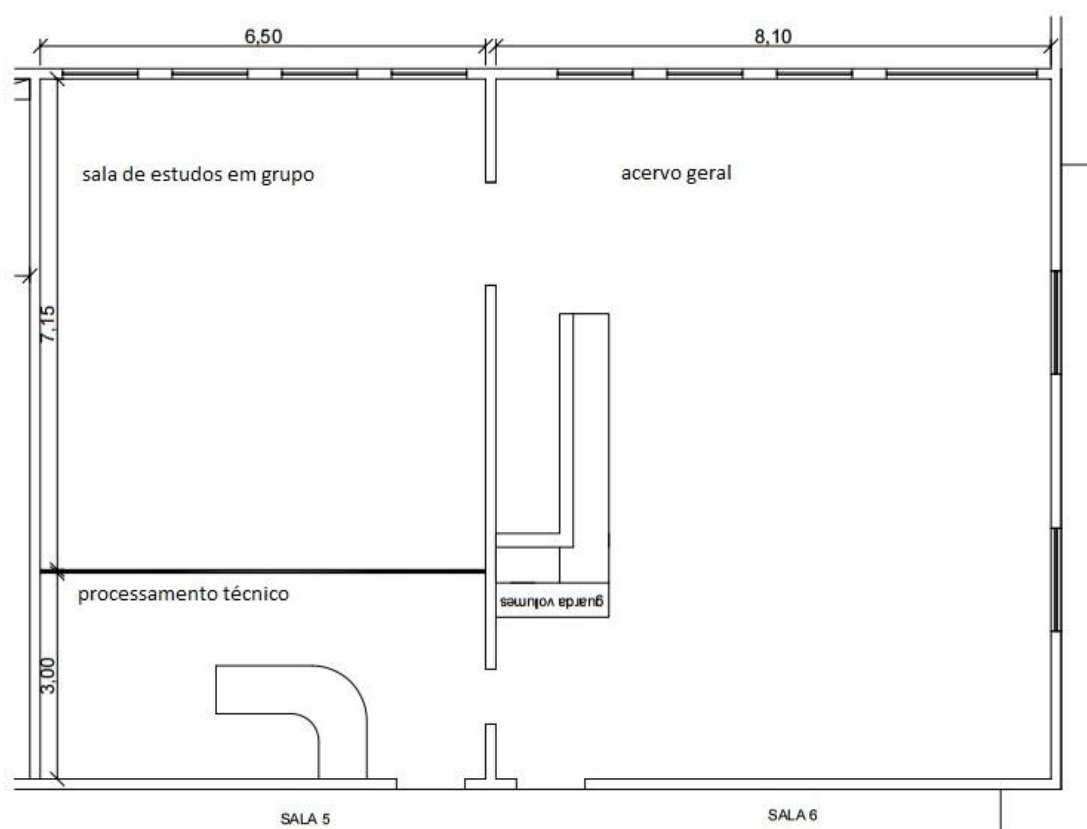


Figura 1 - Planta Baixa Biblioteca

3. ACERVO GERAL

O acervo bibliográfico da Biblioteca Setorial é constituído por livros, periódicos, CD-ROM, DVDs, teses, dissertações, monografias e trabalhos de conclusão de curso (TCCs). Analisando os dados, percebe-se que houve um incremento desse acervo durante o período de 2016, com a inserção de normas técnicas e trabalho de conclusão de curso. O crescimento de títulos no acervo é pequeno devido ao desbastamento de obras que não possuem relevância para biblioteca setorial de Ibirama. Atualmente a Biblioteca possui 3341 títulos de material bibliográfico compondo seu acervo e um total de 11155 exemplares.

Material	2007	2008	2009	2010	2011	2012	2013	2014	2015	2016
Livros - Títulos	805	1160	1462	1847	2231	2497	2570	2781	3069	3301
Livros - Exemplares	1380	2445	3491	4893	5962	6581	6690	7564	9945	10673
Folhetos	0	0	0	0	0	0	0	8	8	18
Teses, Dissertações e Monografias	0	13	13	13	13	13	13	14	14	15
Normas	1	0	0	0	0	0	0	44	94	94
Periódicos - Títulos	0	0	0	0	7	7	25	33	39	40
Periódicos - Exemplares	0	0	0	0	35	76	177	223	295	296
DVD, CD-ROMs e Gravação de Som	0	4	5	5	6	14	16	17	24	24
TCCs	0	0	0	0	0	0	0	64	95	24
Mapas	0	0	0	0	0	0	0	0	11	11
Total de Exemplares	1381	2462	3509	4911	6016	6684	6896	7934	10486	11155
Total de Títulos	805	1160	1462	1847	2238	2504	2595	2814	3108	3341

Figura 2 – Acervo

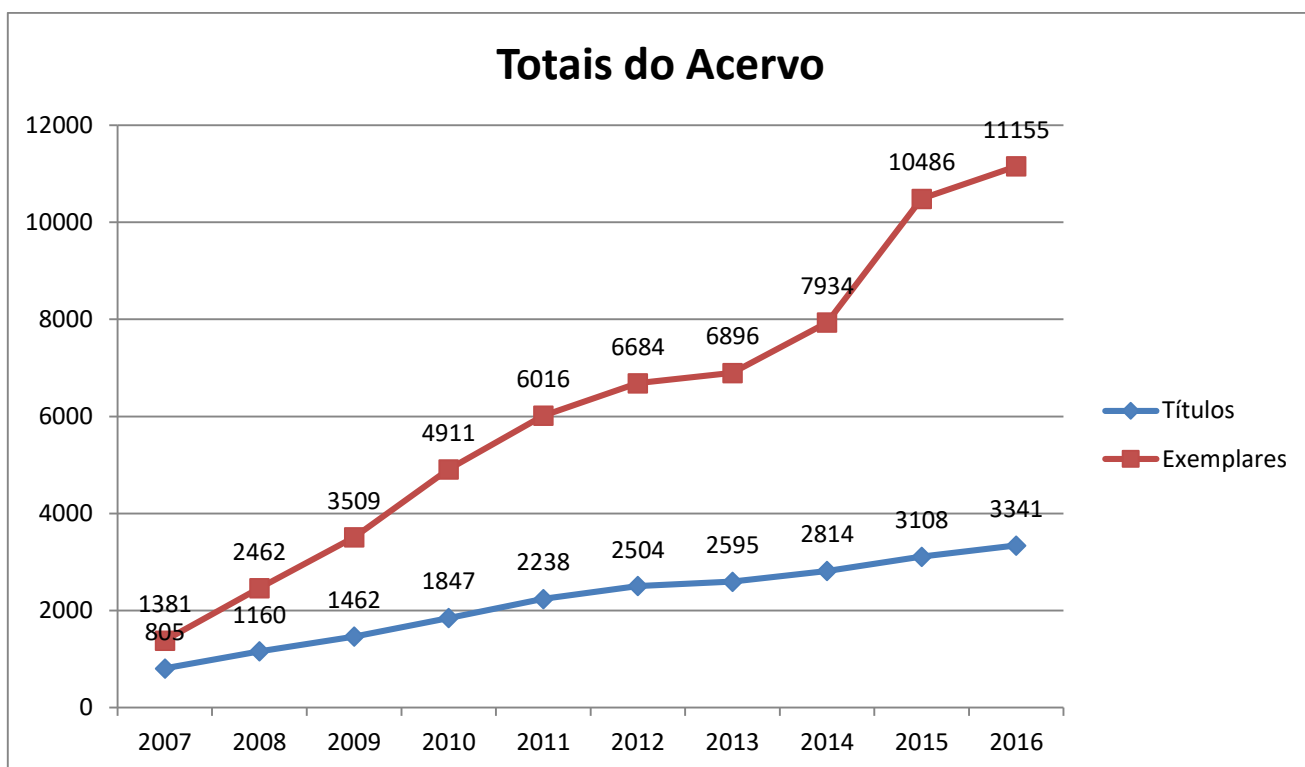


Figura 3 - Títulos do Acervo

4. CIRCULAÇÃO DO ACERVO

O acesso do material bibliográfico é aberto à comunidade e o empréstimo é permitido aos técnicos, docentes e discentes da Universidade. O número de consultas internas ao acervo tem crescido significativamente, como demonstra o gráfico. Em relação aos empréstimos realizados no período. Verifica-se um crescimento de 46% em relação ao período de 2014.

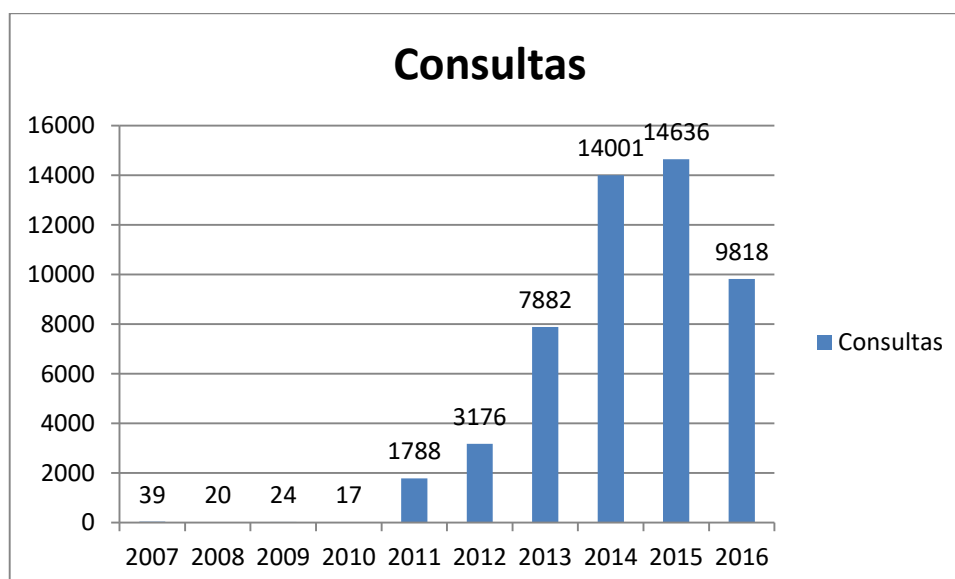


Figura 4- Consultas Internas ao Acervo

Em relação aos empréstimos realizados no período de 2007 à 2015, houve um aumento significativo no ano de 2015, que chegou a 27.828 empréstimos, totalizando 126.475 empréstimos desde 2007.

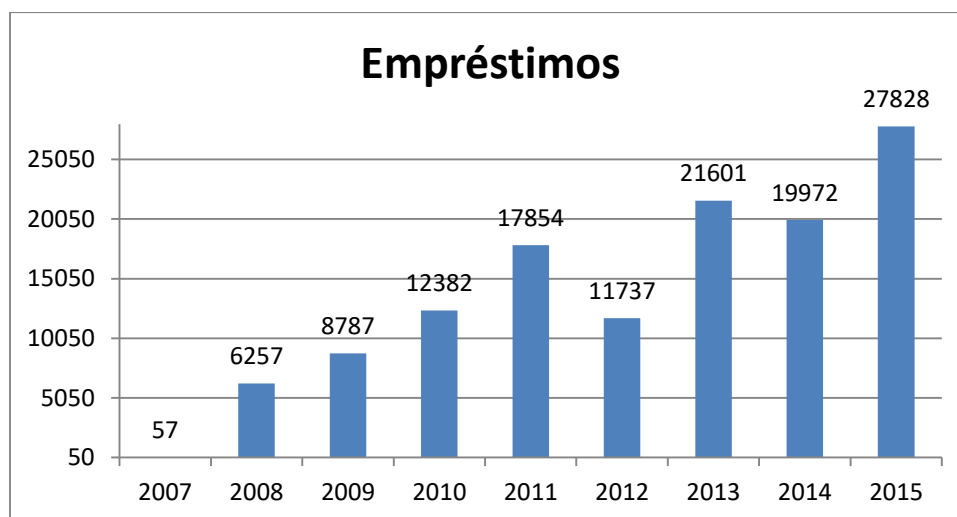


Figura 5 – Empréstimos

5. USUÁRIOS

Os usuários inscritos na biblioteca tem o crescimento relacionado ao número de novos acadêmicos no campus. Contando atualmente com 2.006 usuários inscritos na biblioteca, sendo somente 998 usuários ativos atualmente, lembrando que alguns desses estão inativos pois já concluíram sua formação.

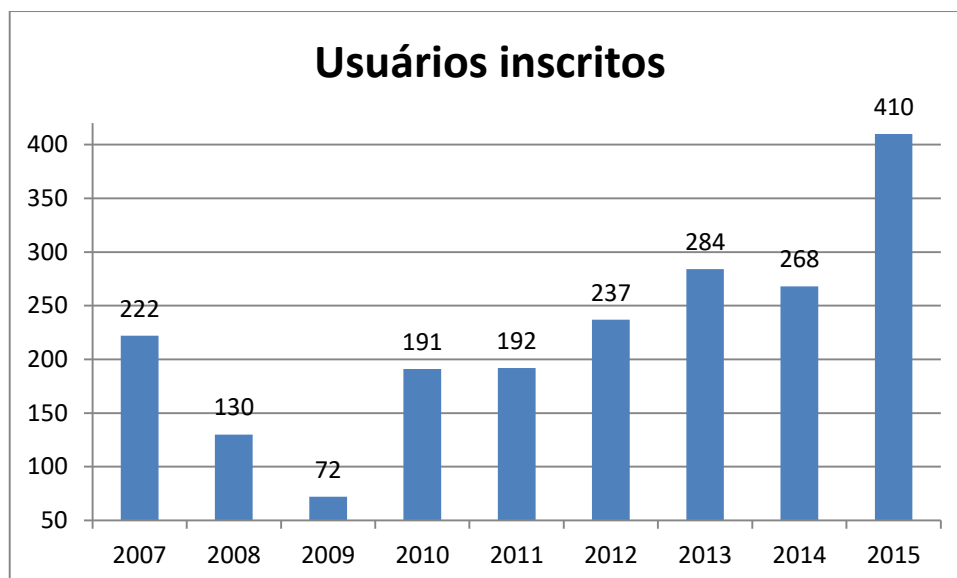


Figura 6 - Usuários Inscritos

6. RECURSOS HUMANOS

A biblioteca Setorial sempre contou com a presença de um bibliotecário para gestão, a queda no número de funcionário deve-se a transferência de um colaborador da biblioteca para direção geral.

Ano	2007	2008	2009	2010	2011	2012	2013	2014	2015
Bibliotecário	1	1	1	1	1	1	1	1	1
Auxiliares	1	1	1	1	2	2	2	3	2
Bolsistas	1	1	1	1	2	3	4	4	4
Total	3	3	3	3	5	6	7	8	7

Figura 7 - Recursos Humanos

7. AQUISIÇÃO

O modelo do edital foi por registro de preço (pregão) presencial de menor preço, por lote, através do maior desconto em percentual, sem reserva orçamentária, validade do edital por um ano, para aquisição de materiais bibliográficos para as bibliotecas da UDESC. O pregão 1174/2015 foi realizado 07 de outubro de 2014 por intermédio da coordenadoria de licitações e compras, onde ficaram definidas as empresas vencedoras de cada lote do pregão. As empresas vencedoras para livros nacionais impressos foram: Aki Distribuidora de Livros Eirelli (lotes: 02, 04 e 07) e Livraria Livros e Livros (lotes: 01, 03, 05, 06, 08, 09 e 10). A empresa Sur Distribuidora de Livros, Jornais e Revistas Ltda. – EPP venceu com maior desconto nos livros impressos importados (lotes: 23 à 32)

Para aquisição deste pregão foram solicitados R\$ 444.950,53 para aquisição de livros em julho de 2014, já em dezembro de 2014 foi disponibilizado um percentual da verba pelo centro, sendo complementado pela

reitoria após março de 2015. No total foram disponibilizados R\$ 273.372,73 para Biblioteca Universitária.

As Autorizações de Fornecimento começaram a ser emitidas ainda em dezembro de 2014. Respeitando a descrição dos lotes e seus respectivos fornecedores.

Durante todo período foram adquiridos R\$ 260.186,19 em 477 títulos e 2561 exemplares. Parte desta aquisição tinha como foco o curso de Engenharia Sanitária, que em setembro de 2015 passou pela avaliação do MEC obtendo conceito 4, curso de Engenharia de Software que em breve passará por avaliação de curso pelo Ministério da Educação.

Em 15 de dezembro de 2015 foi realizado um novo pregão nº 1503/2015, este com validade em 15 de dezembro de 2015.

O valor solicitado para aquisição de material bibliográfico no período de 2016 é de R\$ 217.000,00 para compra de títulos para atender todos os requisitos para avaliação do Ministério da Educação e atualização de acervo dos cursos. Aguardamos a liberação desta verba já em março de 2016.

Para futuras aquisições o valor será insignificante, pois será necessária somente a manutenção do acervo e aquisições pontuais.

8. MARKETING

Para o desenvolvimento de ações de marketing na Biblioteca Setorial CEAVI, foram propostas ações que procuram demonstrar agilidade ao atendimento e ao desempenho da área, como por exemplo:

- Elaborar de uma metodologia padronizada para os serviços, visando adotar a sistematização dos principais processos;
- Realizar a divulgação da Biblioteca e dos produtos e serviços que são oferecidos via mídia impressa e principalmente eletrônica para tornar a biblioteca mais conhecida pelos acadêmicos;
- Implantar indicadores de satisfação da realização dos serviços e estrutura;

- Fortalecer a integração com o usuário, visando fortalecer a satisfação do usuário com a Biblioteca e com a Instituição;
- Atingir o reconhecimento dentro do campus, como um fornecedor de informações.

Entre as ações propostas a principal ainda é a divulgação dos produtos e serviços da Biblioteca através das mídias sociais. O Twitter possui é uma ferramenta pouco utilizada pelos acadêmicos, mas todas as postagens realizadas no Facebook também são feitas no Twitter. A biblioteca utiliza seu mural externo para a divulgação de atividades, eventos e datas comemorativas.

Ao longo do segundo semestre de 2015 foi realizada a pesquisa de satisfação com a amostra de 94 usuários da Biblioteca, os resultados foram satisfatórios como apresenta a Figura a seguir:

Satisfação	Extremamente Satisfeito	Muito Satisfeito	Satisfeito	Insatisfeito	Muito Insatisfeito	Extremamente Insatisfeito
Balcão de atendimento	40	24	14	4		
Tempo de agilidade para o auxílio na localização do material	30	37	18	4		
Mecanismos de renovação	30	32	21	5	1	
Mecanismos de reserva	29	33	14	6	2	
Quantidade de empréstimos	30	30	19	4	2	1
Prazo de empréstimos	26	23	21	13	3	1
Empréstimos especiais	21	32	20	6	2	1
Horário de Funcionamento	35	27	17	7		
Qualificação	32	28	18	3	1	1

dos funcionários / atendentes						
Cortesia no atendimento	30	27	19	7		
Quantidade dos exemplares	26	27	21	11	1	
Respostas para as solicitações realizadas	29	25	21	6	2	
Site da Biblioteca	31	21	21	6	1	1
Atualização do acervo	27	23	22	10	1	
Relevância dos títulos	30	22	27	6		
Sistema de sugestões para novas aquisições	25	25	23	5	1	1
Localização dos acervos nas estantes	32	25	23	3		2
Salas específicas para estudo e/ou outras atividades	21	18	24	16	4	2
Climatização	29	31	18	6	1	
Acústica	19	29	25	5	5	2
Sanitários	19	17	20	19	5	5
Terminais de acesso à Internet	14	13	23	18	9	6
Novo Layout da biblioteca	24	22	23	11	3	

Figura 8 - Pesquisa de Satisfação

9. POLÍTICA DE DESENVOLVIMENTO DE COLEÇÕES

A política de desenvolvimento de coleções é um instrumento formal que estabelece critérios e prioridades com relação à seleção e aquisição dos materiais que compõe o acervo. A formalização dessa política possibilita que a coleção cresça de forma consistente, qualitativa e quantitativamente, e que estabeleça as diretrizes a serem seguidas no processo de seleção e aquisição de todos os materiais. A política de desenvolvimento de coleções estabelece os passos necessários para o processo de seleção e aquisição do acervo e define critérios de escolha e sugere a necessidade de uma comissão de desenvolvimento de coleções que se responsabilize pelo processo de decisões. A coleção deve ser selecionada e desenvolvida para atender os interesses e necessidades de seus usuários.

A política de desenvolvimento de coleções, única para toda a Universidade, o que difere é a Comissão Permanente para Seleção de Coleções das Bibliotecas, onde os membros são nomeados através de portaria, por ato do diretor Geral do Centro. Com a mudança de chefias de departamento será necessário no próximo ano à atualização dessa comissão, onde serão nomeados novos membros que participem ativamente do processo de seleção.

Um processo importante na seleção do acervo é o desbastamento, que consiste no processo de retirar do acervo, títulos ou partes da coleção com finalidade específica para obtenção de maior espaço físico para a coleção em uso e para manter a qualidade no acervo.

Durante o ano de 2015, foram Desbastados diversos títulos, muitos deles doados pela antiga Faculdade Hans Hamônia, acervo composto principalmente de títulos da área da psicologia, o qual não se faz necessário na Instituição. Além de obras obsoletas da área de computação e sistemas de informação.

A aquisição de normas da ABNT foi de grande importância para o curso de Engenharia Sanitária, pois elas norteiam todas as atividades da área de Engenharia.

A decisão de inserir no acervo obras on-line gratuitas e com autorização de seus autores, demonstra o interesse de se fazer uma boa gestão dos recursos da universidade. Com isso a obra fica disponível para um número ilimitado de usuários sem demandar investimentos diretos na sua aquisição.

Todo esse processo fez com que o acervo se torna relevante e consistente para atender as necessidades de nossos usuários, buscando a excelência nos serviços prestados.

10. CONCLUSÃO

O ano de 2015 contou com muitas mudanças tanto físicas quanto no atendimento ao usuário, mudanças essas que agregaram valor a Biblioteca Setorial. A busca pela excelência nos serviços prestados é continua, sempre avaliando os serviços e o acervo disponível aos usuários. Metas foram alcançadas outras ainda estão caminhando para alcançá-las. Novas metas serão traçadas ao longo do primeiro semestre de 2016, novas ideias surgiram, a biblioteca estará em um novo espaço mesmo que provisório.