

Avaliação Institucional UDESC Alto Vale

Período letivo: 2023/1 (216)

Avaliação: 136 - 2023/1 - AAC - Graduação Presencial - Discentes

Unidade: 10 - CEAVI

Avaliação Institucional UDESC Alto Vale	1
Curso de Engenharia de Software	1
Participação	1
Resultados	3
Questionário 276 - ODP-Curso - Presencial - Discentes	3
Questionário 279 - ODP-Curso - Presencial - Docentes	6
Questionário 277 - ODP-Disciplinas - Presencial - Discentes	6
Questionário 280 - ODP-Disciplinas - Presencial - Docentes	8
Questionário 292 - Corpo Docente - Presencial - Discentes	9
Questionário 278 - Corpo Docente - Presencial - Docentes	11
Questionário 260 - Estrutura do Centro de Ensino - Discentes	12
Questionário 262 - Estrutura do Centro de Ensino - Docentes	15

Curso de Engenharia de Software

Participação

A avaliação do Curso de Bacharelado em Engenharia de Software referente ao primeiro semestre de 2023 (2023/1) contou com a participação de 27,6% do total de discentes e de 61,11% do total de docentes. As Tabelas 1 e 2 apresentam a quantidade e o percentual de participação discente e docente dos semestres 2022-2 e 2023-1, respectivamente. Este resultado indica queda na participação dos discentes e docentes do semestre 2023-1 em relação aos percentuais do semestre anterior (2022/2). A Figura 1 apresenta os histogramas com a linha de tendência de participação dos discentes e docentes das últimas oito avaliações. Pode-se observar uma tendência de queda na participação dos discentes. Para a análise de participação dos docentes, a tendência de participação se mantém estável.

Tabela 1 – Participação discente dos cursos da UDESC Alto Vale

Curso	Discentes 2022-2			Discentes 2023-1		
	Total	Respondentes	%	Total	Respondentes	%
Ciências Contábeis	183	49	26,78	177	55	31,07
Engenharia Civil	94	43	45,74	95	55	57,89
Engenharia Sanitária	6	1	16,69	5	1	20,0

Engenharia de Software	229	76	33,19	221	61	27,6
Total	516	170	32,95	501	172	34,33

Tabela 2 – Participação docente dos cursos da UDESC Alto Vale

Curso	Docentes 2022-2			Docentes 2023-1		
	Total	Respondentes	%	Total	Respondentes	%
Ciências Contábeis	20	14	70,0	15	12	80
Engenharia Civil	22	18	81,8	24	20	83,3
Engenharia Sanitária	5	4	80,0	6	4	66,6
Engenharia de Software	18	13	72,2	18	11	61,11
Total	53	38	71,7	51	39	76,47

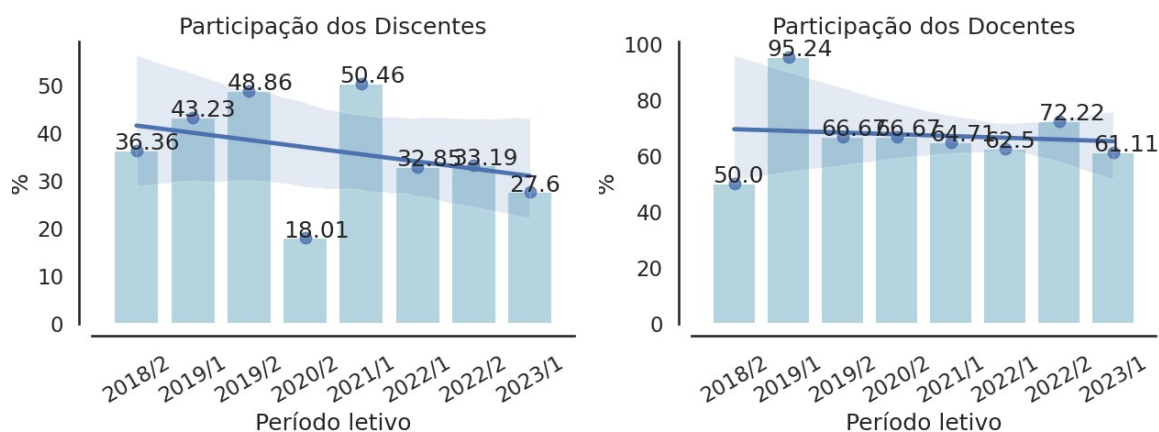


Figura 1 – Tendência de participação discente e docente

Fi

A Figura 2 compara a participação dos discentes e docentes das últimas oito avaliações dos quatro cursos da UDESC Alto Vale. Pode-se observar que o Curso de Bacharelado em Engenharia de Software foi o curso com a menor participação discente e docente em percentual no semestre de 2023-1. Contudo, foi o curso com a maior participação em número de alunos.

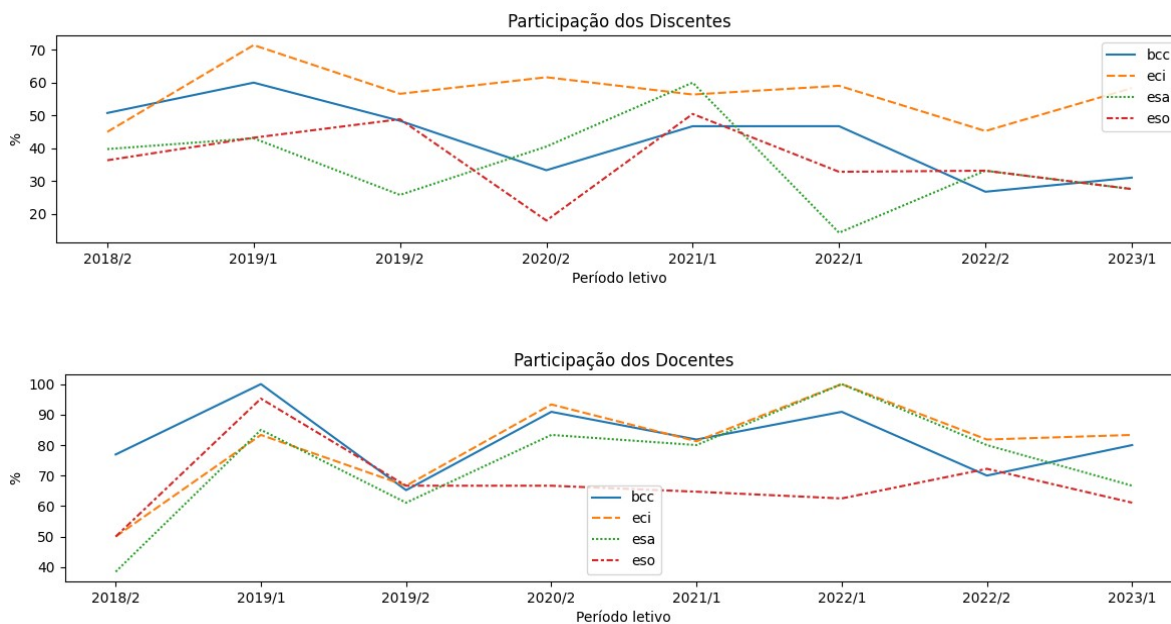


Figura 2 – Comparação de participação discente e docente entre cursos

Resultados

Questionário 276 - ODP-Curso - Presencial - Discentes

Este item refere-se à organização didático-pedagógica do curso de Bacharelado em Engenharia de Software. Inicialmente tem-se a avaliação dos alunos, apresentada na Tabela 3.

Verifica-se que, no geral (57), reconhece que a organização didático-pedagógica do curso é muito boa, seguido pelo conceito de excelente (39). Contudo, deve-se atentar que outros consideram insuficiente (21), ou não conhecem (13). Houve 2 participantes que consideraram como inexistente.

Observa-se que os discentes reconhecem que os conteúdos ministrados são considerados suficientes para a atuação profissional atual ou em estágios, em média, pois o item foi avaliado com uma média de 3,98. Contudo, a média ficou muito próxima de 4,0 que indica como muito bom.

Verificou-se que o PPC pode ser melhor divulgado entre os acadêmicos, já que este item

apresentou média de 3,73. Ações como disponibilizar no site do curso de Engenharia de Software da UDESC, bem como apresentá-lo sempre às turmas ingressantes do curso são exemplos de ações que podem ajudar nessa divulgação.

O item 3 referente à contribuição das disciplinas optativas para a formação dos docentes obteve a menor média, no valor de 3.38. Em suma, os resultados indicam ao NDE do curso a necessidade de analisar atentamente as disciplinas ofertadas como optativas, bem como, sobre a divulgação do PPC entre os discentes.

Tabela 3 – Organização didático-pedagógica visão alunos visão 260 – Questão. 276

Quadro de respostas

	0- Não Conheço ou Não Se Aplica	1 - Não existente	2 - Insuficiente	3 - Suficiente	4 - Muito bom	5 - Excelente	Média
1 - Os conteúdos do curso favorecem a atuação em estágios, atividades de iniciação profissional ou atuação profissional atual?	2	0	4	14	15	21	3,98
2 - Como você avalia seu conhecimento em relação ao Projeto Pedagógico do Curso?	1	1	11	0	33	10	3,73
3 - Como você avalia a contribuição das disciplinas optativas ofertadas pelo curso em relação às necessidades de formação profissional/acadêmica?	10	1	6	21	9	8	3,38
4 - Se houver considerações sobre a organização didático-pedagógica do curso, registre aqui.	0	0	0	0	0	0	0,00
Total	13	2	21	35	57	39	3,70

Comentários da avaliação

Pergunta: 3 - Como você avalia a contribuição das disciplinas optativas ofertadas pelo curso em relação às

- falta divulgação das disciplinas optativas.
- Ainda não pude ter a oportunidade de realizar uma disciplina optativa
- Por enquanto não cursei optativas.

Respostas subjetivas

Pergunta: 4 - Se houver considerações sobre a organização didático-pedagógica do curso, registre aqui.

- Geralmente nem podemos optar pelas disciplinas optativas pois não fecha grade
- Acredito que a mudança da grade foi muito necessária porém tardia, a engenharia de software se atualiza mensalmente, o curso demora anos, essa é uma falha terrível, fazendo com que seja insuficiente o conhecimento ofertado para demandas

de mercado, hoje não podemos ficar presos à matérias retrógradas e inúteis, fazendo com que alunos tentem terminar o curso somente pelo diploma e não pelo conhecimento, acredito que se for feita uma pesquisa com os alunos e verificar o que realmente eles estão em busca, considerando apenas veteranos que já estão no mercado o resultado será chocante, há uma desilusão geral com todos alunos do curso que já estão na área, a faculdade é insuficiente e nos prende em matérias bestas, foram anos insistindo em matérias de matemática que são as que mais reprovam pra vocês perceberem depois de o que? DEZ ANOS? vocês não perguntam? É literalmente só conversar com os alunos que ficará claro as deficiências do curso

- Atualmente me encontro bem feliz com o curso, espero poder usufruir da nossa grade curricular assim como os novos alunos que entrarão no semestre 2023/2!!
- Deveria haver mais apoio aos alunos e trabalhar com projetos ou recursos das linguagens mais atuais
- Considerar no plano pedagógico o ensino de ferramenta para versionamento de código, pois não há na grade e é um conhecimento muito importante não apenas para o mercado de trabalho, mas também para a realização de trabalhos acadêmicos em grupo.
- Muito boa
- Acredito que o projeto pedagógico poderia levar mais em consideração o contexto em que o curso se insere: noturno e com a maioria dos estudantes inseridos no mercado de trabalho. Por exemplo: - A interdependência dos trabalhos: Tendo em vista que os níveis dos projetos aumentam com o passar das fases, conciliar seis projetos ao mesmo tempo numa mesma fase acaba comprometendo a qualidade dos mesmos, principalmente para alunos que estão regulares nas matérias. Os trabalhos deveriam ser colaborativos, ou seja, um trabalho que possa ser explorado em mais de uma disciplina dentro da sua respectiva área. - Horas complementares: Como a maioria dos alunos mantém uma rotina de estudos e trabalho, convém rever a política de horas complementares, que sabemos ser uma norma da Udesc. No entanto, seria benéfico fornecer meios para que os alunos completem essas horas de maneira mais fácil. Uma das ideias seria permitir a utilização dos próprios trabalhos da faculdade para esse fim, ou até mesmo o trabalho em que estão atualmente envolvidos.
- Único ponto negativo ao meu ver atualmente, em conversa com alguns colegas é a disciplina de jogos, que é um pouco deslocada na grade e sem muita significância explícita para o curso como um todo.
- Acredito que deve ser feita uma revisão sobre os conteúdos administrados. Vejo muitas horas gastas em fundamentos e pouca prática em ferramentas que o mercado está utilizando. Exemplo, estudamos uma arquitetura utilizada na década de 90 que deixou de ser utilizada no início dos anos 2000, mas não vimos arquiteturas utilizando microserviços. Falta preparar para o mercado de trabalho. O curso é para preparar engenheiros de software e o fundamento é sim necessário. Mas precisa formar um engenheiro de software para atuar em 2023, com as ferramentas utilizadas hoje em dia. Vejo muito pouco disto nas disciplinas.
- Muitas das aulas não possuem muita aplicação no cotidiano nem agregam muita

- coisa ao curso. Como fazer jogos no scrath
- Excelente curso, com professores capacitados, dispostos a atender a necessidade do aluno. Além disso, conta um grade curricular que forma profissionais capacitados a atuar no mercado de trabalho.
 - A comunicação é falha para um curso tão moderno. Devo elogiar a organização da maioria dos professores, salvas exceções. Além disso, percebo que a universidade tenta engajar os alunos em eventos, sempre oferecendo e colocando cartazes pelas salas e corredores, porém não há a disponibilização das datas para que os alunos possam participar dos eventos.

Questionário 279 - ODP-Curso - Presencial - Docentes

Este item mostra o resultado da avaliação a respeito da organização didático-pedagógica do Curso de Bacharelado em Engenharia de Software na visão dos docentes. A Tabela 4 contém o quadro de respostas.

Tabela 4 – Organização Didático-Pedagógica do Curso na Visão dos Docentes

	0 - Não Conheço ou Não Se Aplica	1 - Não existente	2 - Insuficiente	3 - Suficiente	4 - Muito bom	5 - Excelente	Média
1 - Os conteúdos do curso favorecem a atuação em estágios, atividades de iniciação profissional ou atuação profissional atual?	0	0	0	0	0	11	5,00
2 - Como você avalia seu conhecimento em relação ao Projeto Pedagógico do Curso?	0	0	0	0	5	6	4,55
3 - Como avalia o número de pré-requisitos em relação a progressão do aluno no curso?	0	0	0	2	6	3	4,09
4 - Como você avalia a contribuição das disciplinas optativas ofertadas pelo curso em relação às necessidades de formação profissional/acadêmica?	1	0	0	0	6	4	4,40
5 - Se houver considerações sobre a organização didático-pedagógica do curso, registre aqui.	0	0	0	0	0	0	0,00
Total	1	0	0	2	17	24	4,51

Verifica-se que a maioria (24) reconhece que a organização didático-pedagógica do curso é excelente, seguido pelo conceito de muito bom (17) e suficiente (3). Houve 1 docente que respondeu que não conhece.

Observa-se que os docentes reconhecem que possuem conhecimento muito bom do projeto pedagógico do curso, com nota 4,55. Os conteúdos ministrados para a atuação profissional atual ou em estágios foram avaliados como excelente, com a nota 5,0.

O número de pré-requisitos em relação a progressão do aluno foi classificado como muito

bom pelos docentes, com média 4,09 e a contribuição das disciplinas optativas em relação às necessidades de formação profissional/acadêmica obteve média 4,4, indicando resultado muito bom. Percebe-se que há uma diferença de como os itens foram classificados por discentes e docentes. Os resultados indicam ao NDE do curso uma possibilidade de avaliar, principalmente, as disciplinas ofertadas como optativas e os pré-requisitos e discutir modificações que possam elevar a média de avaliação desses itens.

Não houve avaliações descritivas feitas pelos docentes.

Questionário 277 - ODP-Disciplinas - Presencial - Discentes

Neste item é apresentada a avaliação referente à organização didático-pedagógica por disciplina na visão dos discentes. A Tabela 5 apresenta as médias por disciplina na visão dos discentes. Ela mostra como os discentes avaliaram individualmente cada disciplina em relação à sua organização didático-pedagógica. Tais resultados são disponibilizados via SIGA, para que o professor possa verificar as avaliações das suas disciplinas e comentários sobre as suas disciplinas. Contudo, o professor não tem acesso ao nome dos alunos que respondem a avaliação.

Tabela 5 – Organização Didático-Pedagógica por Disciplina na Visão dos Discentes

Disciplina	Média em 2023/1
15ARC - Arquitetura de Computadores	3,64
15CEX - Comunicação e Expressão	3,32
15FAD - Fundamentos de Administração	3,86
15FES - Fundamentos de Engenharia de Software	3,54
15INP - Introdução à Programação	4,11
15MAD - Matemática Discreta	4,67
25ALG - Álgebra Linear	4,67
25GRH - Gestão de Recursos Humanos	3,60
25PRE - Probabilidade e Estatística	4,67
25PRI - Projeto de Interfaces	3,50
25PRO1 - Programação I	4,57
25PRS - Processo de Software	5,00
25SIS - Sistemas Operacionais	4,08
35BAD - Modelagem de Banco de Dados	3,33
35CDI - Cálculo Diferencial e Integral	3,20
35FCO - Fundamentos de Contabilidade	3,07
35MPC - Metodologia da Pesquisa Científica	3,00
35PRO2 - Programação II	3,30
35REQ - Engenharia de Requisitos	4,39
45EMP - Empreendedorismo	4,38

45EST - Algoritmos e Estrutura de Dados	5,00
45LOG - Lógica Matemática	5,00
45PBD - Persistência de Dados	5,00
45PIN1 - Projeto Integrador I	4,33
45PRJ - Desenho e Projeto de Software	4,25
55DSW - Desenvolvimento de Sistemas para Web	4,32
55EQU - Engenharia da Qualidade	4,25
55MQU - Métodos Quantitativos	3,67
55PIN2 - Projeto Integrador II	4,36
55PPR - Padrões de Projeto	3,92
55RED - Redes de Computadores	3,75
65DDM - Desenvolvimento para Dispositivos Móveis	4,75
65DSD - Desenvolvimento de Sistemas Paralelos e Distribuídos	3,94
65EEO - Estratégias de Experimentação e Observação	3,50
65GRP1 - Gerenciamento de Projetos I	3,75
65PIN3 - Projeto Integrador III	3,25
65TES - Testes de Software	4,67
75ARS - Arquitetura de Software	3,50
75DJO - Desenvolvimento de Jogos	4,67
75GCF - Gerência de Configuração	3,32
75GRP2 - Gerenciamento de Projetos II	3,60
75INC - Inteligência Computacional	3,88
75QUA - Qualidade de Software	2,90
75TCC1 - Orientação para Trabalho de Conclusão de Curso	4,42
85EAG - Engenharia de Software Orientada a Agentes	4,00
85ECS17 - Ética, Computador e Sociedade	4,39
85EEC - Engenharia Econômica	3,17
85MAN - Manutenção de Software	5,00
85MEF - Métodos Formais	5,00
85MKT - Marketing	4,00
85MPS - Melhoria de Processo de Software	5,00

Observa-se na Tabela 5 que 51 disciplinas foram avaliadas pelos discentes da seguinte maneira: 7 disciplinas receberam nota 5 (13,7%), 20 disciplinas receberam notas entre 4,0 a 4,9 (39,2%) e 23 obtiveram nota entre 3,0 e 3,9 (45,1%) e 1 com nota menor do que 3,0 (1,9%).

Com base na Tabela 5, as médias por fase foram as seguintes:

Primeira fase: 3,86

Segunda fase: 4,30

Terceira fase: 3,38

Quarta fase: 4,66

Quinta fase: 4,05

Sexta fase: 3,98

Sétima fase: 3,76

Oitava fase: 4,37

No geral, os semestres foram muito bem avaliados, em média. Observa-se que as fases 1, 6 e 7 ficaram com média abaixo de 4,0, porém com valores próximos de 4,0. A terceira fase apresentou a menor média do curso, no valor de 3,38.

As disciplinas com nota inferior a 4,0 estão listadas na Tabela 6.

Tabela 6 – Disciplinas com nota de Organização Didático-Pedagógica inferior a 4.0

75QUA - Qualidade de Software	2,90
35MPC - Metodologia da Pesquisa Científica	3,00
35FCO - Fundamentos de Contabilidade	3,07
85EEC - Engenharia Econômica	3,17
35CDI - Cálculo Diferencial e Integral	3,20
65PIN3 - Projeto Integrador III	3,25
35PRO2 - Programação II	3,30
15CEX - Comunicação e Expressão	3,32
75GCF - Gerência de Configuração	3,32
35BAD - Modelagem de Banco de Dados	3,33
25PRI - Projeto de Interfaces	3,50
65EEO - Estratégias de Experimentação e Observação	3,50
75ARS - Arquitetura de Software	3,50
15FES - Fundamentos de Engenharia de Software	3,54
25GRH - Gestão de Recursos Humanos	3,60
75GRP2 - Gerenciamento de Projetos II	3,60
15ARC - Arquitetura de Computadores	3,64
55MQU - Métodos Quantitativos	3,67
55RED - Redes de Computadores	3,75
65GRP1 - Gerenciamento de Projetos I	3,75
15FAD - Fundamentos de Administração	3,86
75INC - Inteligência Computacional	3,88
55PPR - Padrões de Projeto	3,92
65DSD - Desenvolvimento de Sistemas Paralelos e Distribuídos	3,94

Com base nas notas, explana-se as avaliações qualitativas por parte dos discentes acerca das disciplinas com notas inferiores a 4,0 para complementar a avaliação recebida.

75QUA - Qualidade de Software

- *O professor por vezes foi contra o que estava previsto no plano de ensino, avisando em cima da hora que não haveria aula, isso é muito ruim para grande parte dos alunos da turma que moram em outras cidades e precisam sair horas antes para poder estar em tempo hábil na UDESC. Além disso, tiveram vezes em que o professor nem avisou sobre não ter aula presencial, fazendo o esforço organizacional e financeiro dos alunos ser em vão. O professor foi contatado por diversos alunos com pedidos para avisar com antecedência acerca de aulas que fugissem do estipulado no planejamento, mas o mesmo não respondeu.*

35MPC - Metodologia da Pesquisa Científica

- *Uma matéria unicamente utilizada para fins de aprendizado ao TCC. Não me vejo nunca utilizando os conteúdos da matéria no mercado de trabalho, mas pelo menos é com a professora Scheila! Adoro ela!!*

35FCO - Fundamentos de Contabilidade

- *Não me vejo utilizando balancetes contábeis e MREs no mercado de trabalho da engenharia de software... Mas acho que poderia ter sido uma matéria muito legal, uma pena que acabou ficando de maneira EAD.*

85EEC - Engenharia Econômica

- *Mais uma matéria pra se adequar aos padrões do MEC impostos, não tem aplicabilidade no mercado e será facilmente esquecida por mim*

65PIN3 - Projeto Integrador III

- *É uma disciplina relativamente pesada, conduzida da forma que é atualmente, porém introduz conceitos uteis para o TCC posteriormente. Acho que este tipo de projeto deve ser exigido em disciplinas da grade, sem ser uma disciplina específica.*

35PRO2 - Programação II

- *Uma das minhas matérias favoritas, mesmo tendo muita dificuldade com o conteúdo!!*
- *Deveria ser com algum framework mais atual do que o swing*

15CEX - Comunicação e Expressão

- *As coisas que a Sheila pede se baseia mais no que ela quer do que como academicamente é pedido*
- *Essa disciplina pode ser chamada de metadisciplina, é da faculdade para a faculdade. É essencial entender os formatos de texto acadêmico, porém 2 matérias,*

em um curso de 4 anos, voltadas somente a isso me parece um exagero. A professora é desorganizada e desrespeitosa, faz combinados com os alunos e não os segue, além de se negar a explicar o conteúdo para quem não fez uma TAREFA que inicialmente foi posta como opcional.

75GCF - Gerência de Configuração

- *Professor desorganizado. Mudou pesos e datas de avaliações várias vezes durante o semestre e não respeitou o plano de ensino.*
- *Precisa ensinar GIT e GITHUB!!!*

35BAD - Modelagem de Banco de Dados

- *Uma pena que acabamos tendo um pouco de prejuízo em relação a algumas aulas, mas no geral, gosto muito da matéria e é um bom aprendizado pro mercado de trabalho!*
- *Excelente professor, didática que facilita a absorção dos conteúdos.*

65EEO - Estratégias de Experimentação e Observação

- *Importante uma disciplina neste sentido antes do trabalho de conclusão de curso.*

75ARS - Arquitetura de Software

- *Essa matéria é uma PIADA, não conseguiram professor e colocaram um tapa buraco pra substituir, é difícil ver aplicabilidade sendo que não tivemos aula, foi horrível, patético vindo de uma universidade de tanto prestígio*

15FES - Fundamentos de Engenharia de Software

- *A matéria é bem inútil, poderiam ensinar para gente coisas mais úteis que o scrath, como git ou o likendl*
- *Acredito ter aprofundado a lógica de programação com a atividade proposta.*
- *A ideia de trazer as fases do desenvolvimento de software para as aulas é ótima, porém existem muitas informações que poderiam ter sido aprendidas nesse semestre, e ficar 90% das aulas utilizando uma plataforma voltada para o público infantil é no mínimo frustrante.*

75GRP2 - Gerenciamento de Projetos II

- *Faltou organização por parte do professor. Em alguns dias avisava apenas em cima da hora que não iria ter aula, e o pessoal que vinha de outra cidade acabava indo até a UDESC sem necessidade.*
- *Por diversas vezes o professor não cumpriu com o plano de ensino, avisando em cima da hora que não teria aula naquele dia, o que é ruim para grande parte dos alunos da turma que moram em outras cidades e saem horas antes para poder estar em horário hábil na UDESC. Além disso, tiveram ocasiões em que o mesmo sequer avisou, fazendo com que o esforço financeiro e organizacional dos alunos para estar em sala fosse em vão. Foi solicitado ao professor que avisasse com mais antecedência a respeito de aulas canceladas que vão contra o que está*

documentado no plano de ensino, mas o mesmo não respondeu.

15ARC - Arquitetura de Computadores

- *Pouca interação devido ao modelo da aula o que atrapalha um pouco*
- *Maior problema foram as aulas online, ler slides por 3 horas não foi a melhor escolha. As aulas presenciais foram ótimas, assim como as atividades que buscaram desenvolver "auto-estudo".*

55RED - Redes de Computadores

- *É interessante que a carga horária da disciplina de Redes de Computadores seja maior, visto que o conteúdo é muito extenso.*

65GRP1 - Gerenciamento de Projetos I

- *Mesmo sabendo que o gerenciamento de projetos possa ser aplicado em diversas área e diversos contexto, acredito que no caso dessa disciplina deveria ser visto o gerenciamento próprio voltado a área de software, com suas peculiaridades. Por exemplo o fator de retrabalho e tempo. A ideia de levar um projeto social como proposta pedagógica da disciplina deve se melhor avaliada. Primeiro porque, projetar um software com uma finalidade social é o mesmo que falar de um produto que não se constrói em um semestre. Segundo que não é o objetivo da disciplina projetar um novo software, mas sim gerenciá-lo. Ora, na sexta fase do curso, muitos são os trabalhos que são desenvolvidos para as demais disciplinas. Convém repensar em explorar mais o conteúdo e aplicar a prática no gerenciamento dos próprios trabalhos da faculdade.*
- *Melhor matéria e melhor professor. A aula foi diferente, cumpriu o objetivo e nos ensinou na prática e com vivências.*
- *Legal a iniciativa de realizar um projeto social e sair um pouco da sala de aula. Em geral nas disciplinas, pouco se fala sobre impacto na sociedade e mercado de trabalho. Este tipo de iniciativa deve ser incentivado.*

15FAD - Fundamentos de Administração

- *O professor passa nada com nd e as informações tem fonte vozes da cabeça dele*
- *Entendo a visão do professor de querer "levar na boa", porém considero que em um semestre poderíamos ter aproveitado melhor o tempo. Mas, o professor é extremamente apto e tem conhecimento suficiente para fazer essas mudanças e aproveitar melhor o tempo em sala.*

75INC - Inteligência Computacional

- *Talvez a execução de um trabalho prático juntamente as provas, despertaria mais interesse ainda na disciplina.*
- *Acredito que essa matéria tem muito conhecimento a ser passado, porém deveria ser usado de uma forma mais prática e atualizada, demonstrando seu funcionamento em casos reais e não somente "DEBUGANDO" no papel, não acho que IA tenha a ver só com isso, é importante saber os algoritmos, porém estamos em um curso que visa a tecnologia e deveríamos ter essa visão computacional e não*

somente teórica da IA, a didática do professor é boa e ele se dedica, mas fica esse ponto negativo

- *Disciplina não condiz com a realidade, infelizmente não há aplicação prática no que é aprendido. Ninguém sai de lá sabendo implementar uma inteligência artificial, nem sabendo usar ferramentas para tal.*

65DSD - Desenvolvimento de Sistemas Paralelos e Distribuídos

- *A didática do professor Fernando é muito boa, demonstra muito conhecimento, porém acredito que falta à ele demonstrar mais aplicabilidade em situações reais e ATUAIS principalmente, é o fim da picada nós termos de aprender conceitos que já nem existem mais no mercado ou que foram completamente fracassados, se não me engano o curso é Engenharia de Software e não HISTÓRIA da computação.*
- *Deveria atualizar para arquiteturas mais recentes.*
- *Precisa ensinar GIT e GITHUB!!!*

Questionário 280 - ODP-Disciplinas - Presencial - Docentes

A Tabela 7 apresenta as médias da avaliação referente à organização didático-pedagógica das disciplinas do curso de Bacharelado em Engenharia de Software na visão dos discentes.

Tabela 7 – Organização Didático-Pedagógica por Disciplina na Visão dos Docentes

Disciplina	Média em 2023/1
15ARC - Arquitetura de Computadores	5,00
15CEX - Comunicação e Expressão	4,33
15FAD - Fundamentos de Administração	5,00
15FES - Fundamentos de Engenharia de Software	4,67
15INP - Introdução à Programação	não avaliada
15MAD - Matemática Discreta	não avaliada
25ALG - Álgebra Linear	não avaliada
25GRH - Gestão de Recursos Humanos	5
25PRE - Probabilidade e Estatística	não avaliada
25PRI - Projeto de Interfaces	5
25PRO1 - Programação I	5
25PRS - Processo de Software	3,67
25SIS - Sistemas Operacionais	4,33
35BAD - Modelagem de Banco de Dados	não avaliada
35CDI - Cálculo Diferencial e Integral	não avaliada
35FCO - Fundamentos de Contabilidade	não avaliada
35MPC - Metodologia da Pesquisa Científica	4,33
35PRO2 - Programação II	5
35REQ - Engenharia de Requisitos	3,67
45EMP - Empreendedorismo	5

45EST - Algoritmos e Estrutura de Dados	não avaliada
45LOG - Lógica Matemática	não avaliada
45PBD - Persistência de Dados	não avaliada
45PIN1 - Projeto Integrador I	não avaliada
45PRJ - Desenho e Projeto de Software	não avaliada
55DSW - Desenvolvimento de Sistemas para Web	5
55EQU - Engenharia da Qualidade	5
55MQU - Métodos Quantitativos	não avaliada
55PIN2 - Projeto Integrador II	não avaliada
55PPR - Padrões de Projeto	não avaliada
55RED - Redes de Computadores	4
65DDM - Desenvolvimento para Dispositivos Móveis	4,67
65DSD - Desenvolvimento de Sistemas Paralelos e Distribuídos	4
65EEO - Estratégias de Experimentação e Observação	4
65GRP1 - Gerenciamento de Projetos I	4
65PIN3 - Projeto Integrador III	não avaliada
65TES - Testes de Software	5
75ARS - Arquitetura de Software	4,67
75DJO - Desenvolvimento de Jogos	não avaliada
75GCF - Gerência de Configuração	5
75GRP2 - Gerenciamento de Projetos II	4,67
75INC - Inteligência Computacional	4,33
75QUA - Qualidade de Software	3,33
75TCC1 - Orientação para Trabalho de Conclusão de Curso	5
85EAG - Engenharia de Software Orientada a Agentes	4
85ECS17 - Ética, Computador e Sociedade	não avaliada
85EEC - Engenharia Econômica	não avaliada
85ESS - Estágio Curricular Supervisionado	não avaliada
85MAN - Manutenção de Software	5
85MEF - Métodos Formais	3,67
85MKT - Marketing	5
85MPS - Melhoria de Processo de Software	5
85TCC2 - Trabalho de Conclusão de Curso	5

Observa-se na Tabela 7 que 33 de 53 disciplinas foram avaliadas pelos docentes da seguinte maneira: 16 disciplinas receberam nota 5 (30,18%), 13 disciplinas receberam notas entre 4,0 a 4,9 (24,5%), 4 obtiveram nota entre 3,0 e 3,9 (7,5%), 2 abaixo de 3 (3,7%) e 20 não foram avaliadas (37,7%) . As médias por fase foram as seguintes:

1. Primeira fase: 4,75
2. Segunda fase: 4,6
3. Terceira fase: 4,3

4. Quarta fase: 5,0
5. Quinta fase: 4,7
6. Sexta fase: 4,3
7. Sétima fase: 4,5
8. Oitava fase: 4,6

As disciplinas com nota inferior a 4,0 estão listadas na Tabela 8.

Tabela 8 – Organização Didático-Pedagógica por Disciplina na Visão dos Docentes com nota inferior a 4,0

Disciplina	Média em 2023/1
75QUA - Qualidade de Software	3,33
25PRS - Processo de Software	3,67
35REQ - Engenharia de Requisitos	3,67
85MEF - Métodos Formais	3,67

Não houve respostas subjetivas respondidas pelos docentes.

Questionário 292 - Corpo Docente - Presencial - Discentes

A Tabela 9 apresenta a avaliação quantitativa efetuada pelos alunos em relação aos professores por disciplina do curso.

Tabela 9 – Médias da avaliação do corpo docente na visão dos discentes.

Disciplina	Média em 2023/1
15ARC - Arquitetura de Computadores	4,25
15CEX - Comunicação e Expressão	3,46
15FAD - Fundamentos de Administração	4,13
15FES - Fundamentos de Engenharia de Software	4,02
15INP - Introdução à Programação	3,84
15INP - Introdução à Programação	4,92
15MAD - Matemática Discreta	4,75
25ALG - Álgebra Linear	5,00
25GRH - Gestão de Recursos Humanos	4,37
25PRE - Probabilidade e Estatística	4,80
25PRI - Projeto de Interfaces	3,73
25PRO1 - Programação I	4,69
25PRS - Processo de Software	5,00
25SIS - Sistemas Operacionais	4,72

35BAD - Modelagem de Banco de Dados	4,00
35CDI - Cálculo Diferencial e Integral	4,77
35FCO - Fundamentos de Contabilidade	3,83
35MPC - Metodologia da Pesquisa Científica	3,77
35PRO2 - Programação II	4,20
35REQ - Engenharia de Requisitos	4,80
45EMP - Empreendedorismo	4,54
45EST - Algoritmos e Estrutura de Dados	5,00
45LOG - Lógica Matemática	5,00
45PBD - Persistência de Dados	4,78
45PIN1 - Projeto Integrador I	4,56
45PRJ - Desenho e Projeto de Software	4,67
55DSW - Desenvolvimento de Sistemas para Web	4,29
55EQU - Engenharia da Qualidade	4,08
55MQU - Métodos Quantitativos	4,44
55PIN2 - Projeto Integrador II	4,36
55PPR - Padrões de Projeto	4,43
55RED - Redes de Computadores	4,46
65DDM - Desenvolvimento para Dispositivos Móveis	4,96
65DSD - Desenvolvimento de Sistemas Paralelos e Distribuídos	4,15
65EEO - Estratégias de Experimentação e Observação	4,10
65GRP1 - Gerenciamento de Projetos I	4,31
65PIN3 - Projeto Integrador III	4,23
65TES - Testes de Software	4,58
75ARS - Arquitetura de Software	3,68
75DJO - Desenvolvimento de Jogos	4,44
75GCF - Gerência de Configuração	3,62
75GRP2 - Gerenciamento de Projetos II	3,67
75INC - Inteligência Computacional	4,19
75QUA - Qualidade de Software	3,10
75TCC1 - Orientação para Trabalho de Conclusão de Curso	4,04
85EAG - Engenharia de Software Orientada a Agentes	4,00
85ECS17 - Ética, Computador e Sociedade	4,54
85EEC - Engenharia Econômica	3,50
85MAN - Manutenção de Software	5,00
85MEF - Métodos Formais	5,00
85MKT - Marketing	4,03
85MPS - Melhoria de Processo de Software	5,00

No geral, observa-se que o corpo docente das disciplinas foi bem avaliado com 80,7% das

médias acima de 4,0 (muito bom), exceto em 10 disciplinas com nota inferior a 4,0.

Questionário 278 - Corpo Docente - Presencial - Docentes

Na Tabela 12 são apresentados os resultados da avaliação dos docentes de cada uma das disciplinas/turmas em que leciona. Os resultados são exibidos por fase, para as turmas de cada fase.

Tabela 12: Questionário 278 - Avaliação das turmas do curso de Bacharelado em Engenharia de Software, UDESC Alto Vale, na visão dos docentes.

Turma	Média em 2022/2
55DSW - 2023/1	5,00
ESO01 - 2023/1	4,35
ESO01 - 2023/1 B	não avaliada
ESO03 - 2023/1	4,40
ESO04 - 2023/1	5,00
ESO05 - 2023/1	4,93
ESO06 - 2023/1	4,52
ESO07 - 2023/1	4,27
ESO08 - 2023/1	4,44

Destaca-se alguns comentários, dos docentes, separados por turma:

- ☐ **ESO01:** *Percebo a necessidade de uma abordagem sobre ética (para evitar plágio e cópia de textos da internet: GPT), bem como a necessidade de uma abordagem sobre inteligência interpessoal que ensine a desenvolver a habilidade de se comunicar com e entre os colegas. A clareza e a RESPONSABILIDADE de propósitos, por exemplo, para trabalharem em grupo são valores que precisam ser conversados.*
- ☐ **ESO02:** *Turma bem entrosada e dedicada nas aulas práticas! São respeitosos e atentos às aulas.*
- ☐ **ESO03:** *São respeitosos e atentos às aulas. Fazem perguntas excelentes nas aulas práticas!*
- ☐ **ESO06:** *Turma com alunos de diferentes fases, dedicados e comprometidos, em geral.*
- ☐ **ESO08:** *Dedicaram-se, compartilharam e evoluíram! Muito sucesso, reconhecimento e realizações para todos!*

Questionário 260 - Estrutura do Centro de Ensino - Discentes

Observa-se na Tabela 13 que a estrutura do centro foi avaliada como muito boa pelos discentes na grande maioria dos itens. Apenas a qualidade do acesso à internet apresentou a média abaixo de 4,0 de 3,69, classificada como suficiente.

Tabela 13: Questionário 260 - Avaliação da Estrutura do Centro pelos discentes.

	Não Conheço ou Não Se Aplica	Sim	Não	Às vezes/Parcialmen te	Média
1 - A qualidade do acesso à internet no Centro de Ensino é adequada?	0	23	5	24	3,69
2 - Os recursos do laboratório de informática são adequados?	0	46	1	5	4,73
3 - Os recursos dos demais laboratórios (exceto de informática) do curso são adequados?	25	25	0	1	4,92
4 - Os espaços físicos do Centro de Ensino apresentam boas condições de limpeza e conservação?	0	51	0	1	4,96
5 - A ventilação dos espaços físicos do Centro de Ensino está adequada?	0	48	1	3	4,81
6 - Os espaços físicos do Centro de Ensino apresentam condições de acessibilidade para os diferentes tipos de deficiência física e/ou redução de mobilidade?	3	46	1	2	4,84
7 - Os técnicos universitários atendem as demandas com prestatividade?	12	37	1	2	4,80
8 - Os bolsistas e estagiários atendem as demandas com prestatividade?	15	31	2	4	4,57
9 - O acervo da biblioteca atende as demandas do curso?	6	42	0	4	4,83
10 - São divulgados programas de bolsas e auxílios aos estudantes?	3	40	2	7	4,55
11 - Se houver considerações sobre a estrutura do Centro de Ensino, registre aqui	0	0	0	0	0,00
Total	64	389	13	53	4,67

Respostas subjetivas

Pergunta: 11 - Se houver considerações sobre a estrutura do Centro de Ensino, registre aqui

- O centro atende às expectativas. Deveria haver uma melhor condução na liberação

- do novo prédio, ou clareza na comunicação para os alunos
- Seria importante a biblioteca ficar aberta até as 22h, pois às vezes precisamos de livros e materiais emprestados. Por conta do horário, isso dificulta o acesso. Além disso, para as pessoas que utilizam o ônibus, a biblioteca é um local agradável para ficar, tendo computadores disponíveis para adiantar ou finalizar atividades da faculdade enquanto se espera pelo ônibus.
 - A Biblioteca reduziu o horário, dificultando o empréstimo de materiais para os alunos da noite, pois não consegue pegar para o dia seguinte ou com horário para a abertura no dia seguinte, sendo que precisamos apenas para as últimas aulas. O melhor estagiário é o Rudney do Labot. Técnicos que auxiliam e dão apoio, porém tem outros técnicos que só querem estar presente. Cantina com filas demoradas e pouca opção de alimentos, tudo com o mesmo sabor, ou é frango, ou é carne, ou é pizza ou é queijo. Suporte péssimo, um suporte que só funciona em horário que não tem aluno? Qual a lógica, de manhã não tem suporte e de noite também não tem suporte, sendo que nesses horário que mais precisaria ter alguém, sem falar na demora para atendimento, chamamos de 60 dias para ser atendido é estranho.
 - Muito boa
 - Poderia ter mais fones de ouvido na biblioteca e deveriam voltar ao horário anterior de funcionamento
 - O CEAVI conta com uma excelente estrutura, com laboratórios atualizados, de forma a atender as necessidades do acadêmico durante seu período de graduação. Portanto, necessita de algumas melhorias como: -A internet do centro é um pouco instável; -A troca de quadros de vidro pelos quadros brancos, pois foi retirado o adesivo do projetor, e ao ser projetado no quadro fica aparecendo o reflexo da luz do próprio projetor, além de aparecer o reflexo das lâmpadas da sala, dificultando a visualização do aluno.
 - Seria excepcional a existência de um Restaurante Universitário no centro.
 - 1. Acredito que todo o curso deveria ser migrado para o prédio novo, principalmente os laboratórios. 2. Faltam lixeiros nas salas de aula.

Questionário 262 - Estrutura do Centro de Ensino - Docentes

Observa-se na Tabela 14 que a estrutura foi avaliada como muito boa pois todos os itens obtiveram nota maior do que 4,0. Observa-se que quatro itens, relacionados à ventilação de espaços físicos, técnicos, bolsistas e estagiários, obtiveram a nota máxima. A nota mais baixa foi 4,2 e está relacionada à qualidade do acesso à internet no campus.

Tabela 14: Questionário 262 - Avaliação da Estrutura do Centro pelos discentes.

	Não Conheço ou Não Se Aplica	Sim	Não	Às vezes/Parcialmen te	Média
1 - A qualidade do acesso à internet no Centro de Ensino é adequada?	0	6	0	4	4,20
2 - Os recursos do laboratório de informática são adequados?	0	8	0	2	4,60
3 - Os recursos dos demais laboratórios (exceto de informática) do curso são adequados?	5	4	0	1	4,60
4 - Os espaços físicos do Centro de Ensino apresentam boas condições de limpeza e conservação?	0	9	0	1	4,80
5 - A ventilação dos espaços físicos do Centro de Ensino está adequada?	0	10	0	0	5,00
6 - Os espaços físicos do Centro de Ensino apresentam condições de acessibilidade para os diferentes tipos de deficiência física e/ou redução de mobilidade?	1	7	1	1	4,33
7 - Os técnicos universitários atendem as demandas com prestatividade?	0	10	0	0	5,00
8 - Os bolsistas e estagiários atendem as demandas com prestatividade?	0	10	0	0	5,00
9 - Os terceirizados atendem as demandas com prestatividade?	0	10	0	0	5,00
10 - O acervo da biblioteca atende as demandas do curso?	0	9	0	1	4,80
11 - As bases de dados disponíveis atendem as demandas do curso?	1	7	0	1	4,75
12 - Se houver considerações sobre a estrutura do Centro de Ensino, registre aqui	0	0	0	0	0,00
Total	7	90	1	11	4,73

Não houveram comentários nem respostas subjetivas.

Comentários finais, indicação de pontos frágeis e recomendações do NDE

Resumidamente, observa-se, em relação aos discentes, que houve aumento da adesão à avaliação em relação ao semestre anterior, mas ainda é o segundo percentual mais baixo das últimas 8 avaliações. Em relação aos docentes, observa-se uma ótima adesão, haja

vista que 70% responderam à avaliação. De forma geral identificou-se os seguintes pontos frágeis e recomendações, demonstrados no Quadro 1.

Quadro 1 - Pontos de fragilidade e recomendações.

Pontos Frágeis	Recomendações
Adesão discente à avaliação institucional	Aprimorar o processo de divulgação aos alunos de forma a estimular ampla participação e para que compreendam a importância do processo avaliativo e suas implicações para o curso.
Disciplinas avaliadas com nota abaixo de 4 pelos alunos	Acompanhar individualmente para verificar a motivação da baixa avaliação e eventual necessidade de adequação.
Indicação de melhoria de infraestrutura	Encaminhar as indicações relacionadas à infraestrutura para a direção administrativa para análise e providências.
Dificuldade para Contratar Professores Substitutos	Realizar mais processos seletivos em diversas áreas para aumentar os professores do quadro do departamento para que professores substitutos tenham disponibilidade de ministrar disciplinas que não tenham professor por alguma situação imprevista ou por falta de candidatos no processo seletivo.

Ibirama, 29 de setembro de 2023.