

RELATÓRIO DA AVALIAÇÃO DAS AÇÕES DOS CURSOS

ADMINISTRAÇÃO PÚBLICA

2018/1

Marcus Tomasi
Reitor

Leandro Zvirtes
Vice-Reitor

Maria Ester Menegasso
Diretora Geral UDESC Balneário Camboriú

José Carlos de Souza
Chefe do Departamento de Administração Pública

Rita de Cássia Paula Souza
Presidente da Comissão Própria de Avaliação

Comissão Setorial de Avaliação

Representantes Docentes:

Debora Cristina Brandt
Francisco Germano Martins
Vanessa Marie Salm
Vitor Hugo Klein Junior

Representantes Técnicos Administrativos:

Leticia Lazzari (Presidente)
Mirian Simão
Siunara Simone Rodrigues

Representantes Discentes Engenharia de Petróleo:

Luiz Otavio Eichelberger Klein (Titular)
Gabriela Vieira Waterkemper (Suplente)

Representantes Discentes Administração Pública:

Israel Andrade Gochinski (Titular)
Luis Henrique Baldi (Suplente)

Representante da Sociedade Civil:

Hélvion Antonio Ribeiro (MOVUP)

SUMÁRIO

1	INTRODUÇÃO	4
1.1	Apresentação da instituição	4
1.2	Estrutura organizacional da CPA e CSA	6
2	AVALIAÇÃO DAS AÇÕES DO CURSO DE ADMINISTRAÇÃO PÚBLICA 2018/1	8
2.1	Cronograma	8
2.2	Metodologia	8
2.2.1	População e amostra da pesquisa	8
2.2.2	Instrumento de coleta de dados	9
2.2.3	Critérios de análise dos resultados.....	9
3	RESULTADOS	11
3.1	Discente	11
3.2	Docente	14
4	ANÁLISE DOS DADOS E PLANO DE AÇÃO	17

1 INTRODUÇÃO

Avaliação Institucional é um instrumento de acompanhamento contínuo das atividades e da implementação de mudanças necessárias à realização da missão das instituições de educação superior. Possui como principais funções produzir informações, questionar os sentidos do conjunto de atividades e finalidades cumpridas pela instituição, identificar as causas dos seus problemas e deficiências, aumentar a consciência pedagógica e a capacidade profissional do corpo docente e técnico-administrativo, fortalecer as relações de cooperação entre os diversos atores institucionais, tornar mais efetiva a vinculação da instituição com a comunidade, julgar acerca da relevância científica e social de suas atividades e produtos, além de prestar contas à sociedade.

É um processo contínuo e permanente de autoconhecimento e de reflexão, visando o aprimoramento da qualidade de ensino, pesquisa, extensão e gestão administrativa, e que serve de diagnóstico para fins de planejamento, revisão e orientação, além de permitir que a instituição perceba o grau de distanciamento entre os objetivos propostos e a prática estabelecida no cotidiano institucional.

O presente relatório descreve as atividades desenvolvidas em uma das etapas do processo de Avaliação Institucional da UDESC, que consiste na Avaliação das Ações dos Cursos (AAC).

1.1 Apresentação da instituição

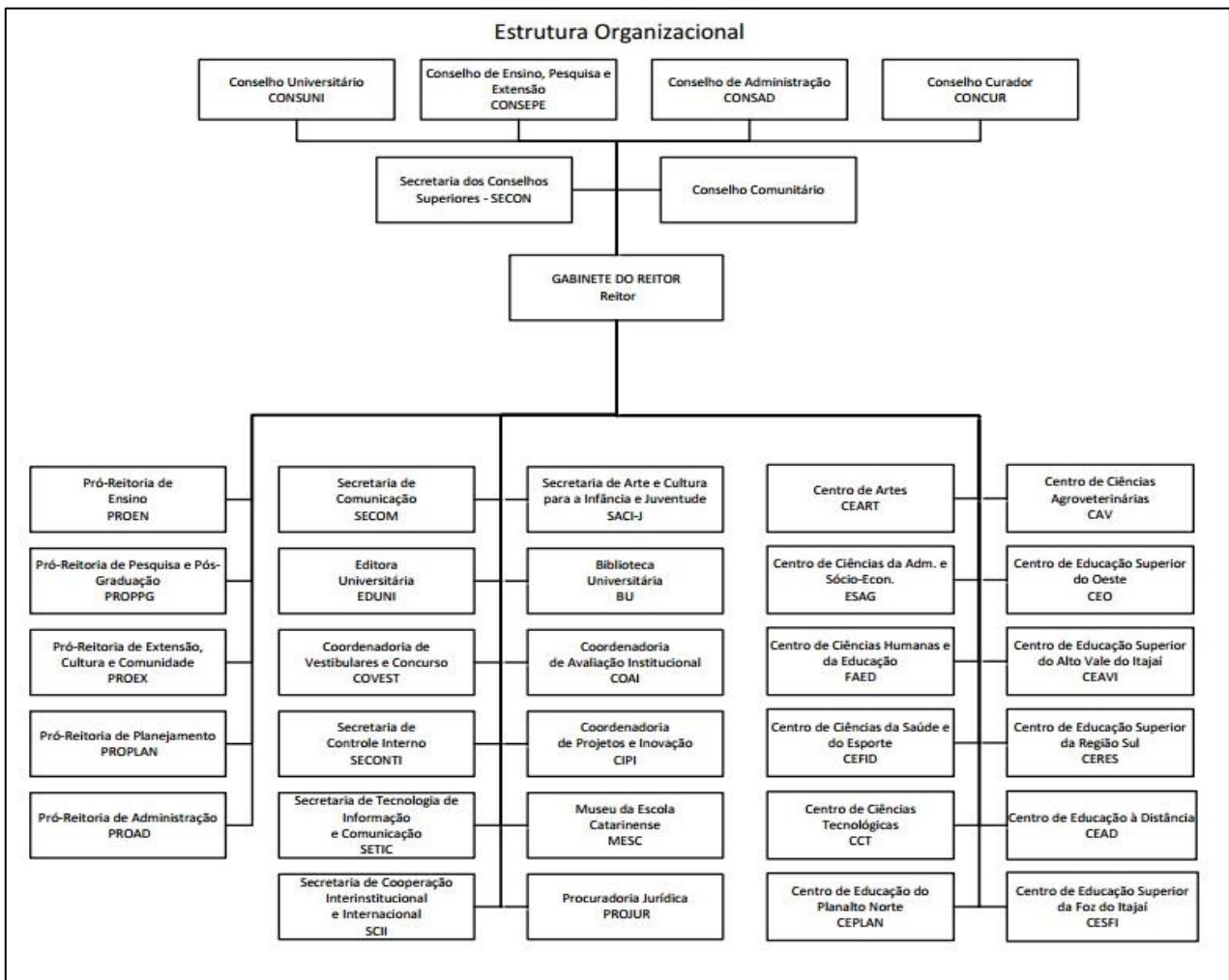
A Universidade para o Desenvolvimento do Estado de Santa Catarina – UDESC foi instituída em 20 de maio de 1965, pelo Decreto nº 2.802, que incorporou as unidades até então existentes: a Faculdade de Engenharia (criada em 1956), a Faculdade de Educação (criada em 1963) e a Escola Superior de Administração e Gerência (criada em 1964).

Em 1973 foi autorizado o funcionamento da Escola Superior de Medicina Veterinária, em Lages e neste mesmo ano foi criada a Escola Superior de Educação Física. Em 1985 entrou em funcionamento o Centro de Artes, que incorporou o Curso de Educação Artística, até então oferecido pela Faculdade de Educação. O Conselho Federal de Educação, através da Portaria Ministerial nº 893, de 11 de novembro de 1985, publicada no Diário Oficial da União em 26 de novembro de 1985 efetuou em 1985 o reconhecimento da UDESC.

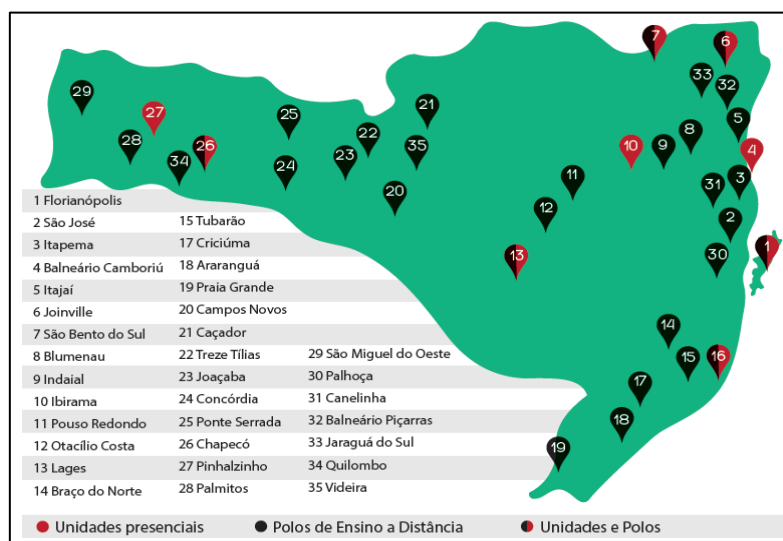
Nesse mesmo ano houve a aprovação do Estatuto e do Regimento Geral da UDESC por meio do Parecer nº 632/85 do Conselho Federal de Educação, tendo sido homologado pelo Ministro da Educação, em 25 de novembro de 1985. Em 1º de outubro de 1990, por meio da Lei nº 8.092, a Universidade para o Desenvolvimento do Estado de Santa Catarina foi transformada em Fundação Universidade do Estado de Santa Catarina, mantendo a sigla UDESC.

Esta lei caracterizou a Universidade como ente jurídico, com patrimônio e receitas próprios, autonomia didático-científica, administrativa, financeira, pedagógica e disciplinar. Prevaleceu a estrutura multicampi e a atuação vocacionada para o perfil socioeconômico e cultural das regiões onde a Universidade se insere, visando sempre ao fortalecimento das vocações regionais.

A estrutura organizacional da UDESC pode ser observada no organograma apresentado a seguir:



Atualmente a UDESC dispõe de uma estrutura multicampi, com 12 unidades distribuídas em nove cidades do Estado de Santa Catarina, na Região Sul do Brasil, além de 32 polos de apoio presencial para o ensino a distância, em parceria com a Universidade Aberta do Brasil, do Ministério da Educação (UAB/MEC). Atualmente, são 15 mil alunos distribuídos em 59 cursos de graduação e 48 mestrados e doutorados, que são oferecidos gratuitamente.



A UDESC Balneário Camboriú, ou Centro de Educação Superior da Foz do Itajaí (CESFI), foi criado em 20 de maio de 2010, através do Decreto 3.276/2010, assinado pelo então Governador do Estado de Santa Catarina, Leonel Arcângelo Pavan.

A criação do CESFI representa a consagração da luta da sociedade de Balneário Camboriú e região, que através do MOVUP liderou a realização de um abaixo-assinado que arrecadou mais de 12 mil assinaturas solicitando a implantação de um curso superior público e gratuito na região da Foz do Itajaí.

As atividades de ensino do centro tiveram início em 2011 com a oferta do curso de Engenharia de Petróleo e posteriormente a ampliação da oferta de vagas ocorreu com a criação do curso de Administração Pública. Com o aumento do número de alunos foi necessária a articulação dos gestores para construção de uma estrutura própria para a UDESC Balneário Camboriú que teve início em 2015, após doação de terreno pela Prefeitura do município e a posterior aquisição de outra área pela universidade. Atualmente a obra já está concluída e em pleno funcionamento, e a equipe gestora conduz o processo de construção de outro prédio para atender a estrutura administrativa completa do centro.

1.2 Estrutura organizacional da CPA e CSA

O processo de avaliação institucional da UDESC é conduzido pela Coordenadoria de Avaliação Institucional (COAI), Órgão Suplementar Superior vinculado à Reitoria, que desenvolve suas políticas e ações em colaboração com a Comissão Própria de Avaliação (CPA), e as Comissões Setoriais de Avaliação (CSAs) presentes nos 12 Centros de Ensino.

De acordo com o Plano de Gestão 2012-2016, estão entre os objetivos da COAI, criar políticas de Planejamento e de Avaliação Institucional, consolidando o Projeto de Avaliação Institucional (PAI); e acompanhar os indicadores da avaliação.

É de competência do Conselho de Ensino, Pesquisa e Extensão (CONSEPE), estabelecer as normas da avaliação da instituição, do ensino, da pesquisa e da extensão. Em termos de regulamentação, a COAI tem as suas atribuições previstas no Regimento Geral da Universidade e, a CPA e CSAs, são regulamentadas pela Resolução 073/2013/CONSUNI.

A avaliação é realizada para fins de regulação, sendo necessária para o credenciamento da Instituição e o reconhecimento dos cursos de graduação e pós-graduação. Outra relevante contribuição corresponde à utilização dos dados da avaliação como instrumento de aperfeiçoamento contínuo da Universidade. Neste sentido, o objetivo primordial do processo de avaliação é garantir a qualidade da educação superior.

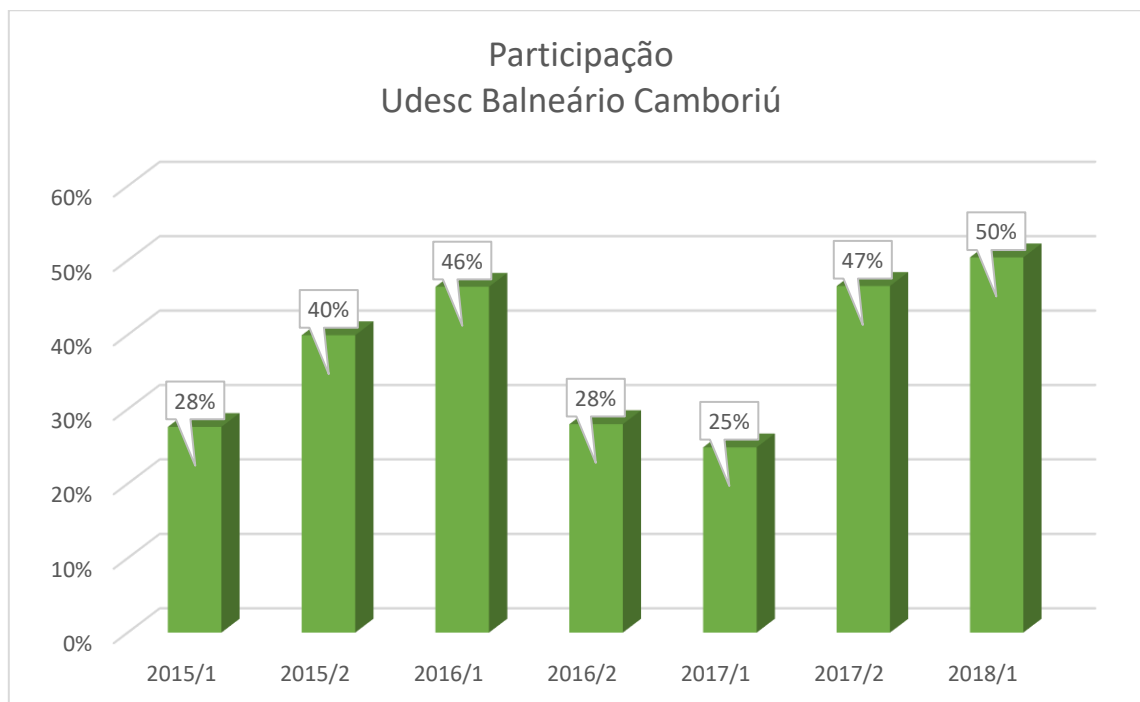
A Comissão Setorial de Avaliação da UDESC Balneário Camboriú foi instituída pela primeira vez no ano de 2012, pela portaria número 008, com o objetivo de desenvolver o processo de autoavaliação em articulação direta com a CPA.

De acordo com a Resolução 073/2013 - CONSUNI, compete às CSAs:

- Sensibilizar a comunidade acadêmica de seu Centro para a implementação do processo de avaliação institucional;
- Desenvolver a autoavaliação no respectivo Centro, respeitadas as competências e atividades orientadas pela CPA;

- Sistematizar as informações e analisar os resultados do processo de autoavaliação do Centro;
- Elaborar relatório da autoavaliação do Centro e encaminhá-lo à CPA dentro dos prazos estabelecidos;
- Prestar as informações solicitadas pela CPA ou pela COAI.

Na figura a seguir pode ser observado o histórico da participação dos alunos e professores no processo de Avaliação das Ações dos Cursos:



2 AVALIAÇÃO DAS AÇÕES DO CURSO DE ADMINISTRAÇÃO PÚBLICA 2018/1

A Avaliação das Ações dos Cursos (AAC) é uma das atividades periódicas da autoavaliação institucional da UDESC, realizada por docentes e discentes semestralmente, utilizando o módulo de Avaliação Institucional incorporado ao Sistema de Gestão Acadêmica (SIGA). Nesta avaliação docentes e discentes avaliam o desempenho mútuo e as disciplinas cursadas no semestre.

2.1 Cronograma

Foram previstas as seguintes etapas e prazos para aplicação da Avaliação das Ações dos Cursos no primeiro semestre de 2018:

Ação	Responsáveis	Junho	Julho	Agosto	Setembro	Outubro	Novembro
Divulgar e mobilizar os docentes e discentes para participação na pesquisa	CSA						
Aplicar a AAC	CPA						
Tabular os resultados e elaborar o relatório preliminar	CSA						
Apresentar os resultados da AAC no NDE de cada curso	Chefe de Departamento						
Elaborar o plano de melhorias	NDE						
Apresentar dos resultados da AAC e validar o plano de melhorias no Colegiado do Curso	NDE						
Apresentar o plano de melhorias junto aos discentes do curso	CSA						
Elaborar relatório final	CSA						

2.2 Metodologia

Esta seção apresenta os procedimentos metodológicos adotado na realização da pesquisa, como a população e amostra, o instrumento de coleta de dados e os critérios de análise dos resultados.

2.2.1 População e amostra da pesquisa

A população de pesquisa considerada no estudo são os membros dos segmentos docentes e discentes do curso de Administração Pública da UDESC Balneário Camboriú. O estudo realizado tinha por objetivo uma abordagem censitária, contudo, dada a não obrigatoriedade de participação no processo avaliativo, estabeleceu-se uma amostragem do tipo não probabilística e gerada por conveniência, tráfego, sendo desproporcional em relação aos estratos que formam a população.

Após intensas estratégias de divulgação, obteve-se como resultado a seguinte amostra de pesquisa:

2018/1	ESTRATO DA POPULAÇÃO			
	DOCENTE	DISCENTE	TOTAL	%
POPULAÇÃO	16	259	275	100%
AMOSTRA	12	117	129	46%
%	75%	45%	-	-

2.2.2 Instrumento de coleta de dados

Para realização da presente pesquisa, foi elaborado instrumento de coleta de dados do tipo questionário estruturado, com as seguintes opções de respostas: Ruim, Regular, Satisfatório, Bom, Ótimo e Não Conheço. O software adotado para elaboração do instrumento, coleta e tratamento dos dados primários é desenvolvido pela empresa EDUSOFT, fornecedora do Sistema Integrado de Gestão Acadêmica (SIGA) que possui um módulo de Avaliação Institucional incorporado específico para este fim.

A coleta de dados se deu pelo acesso individual do respondente ao questionário disponibilizado no ambiente virtual, a partir de qualquer local, sem a interferência ou participação de servidores no processo de preenchimento das respostas.

Para divulgação da pesquisa e do instrumento aos segmentos que compunham a população alvo da pesquisa, foram feitas divulgações nas salas de aula, enviados e-mails, além da campanha nas redes sociais e publicação de notícias no site institucional.

2.2.3 Critérios de análise dos resultados

Para análise dos dados quantitativos da pesquisa, foi elaborado um quadro síntese com as pontuações obtidas em cada pergunta, por segmento. Com base nos percentuais de resultados positivos (respostas “sim”) obtidos em cada pergunta, foram definidos os seguintes indicativos de ação:

- **MANTER**: quando a avaliação POSITIVA é igual ou maior que 75%, considera-se que a questão atende os requisitos de qualidade e as ações referentes a esta questão devem ser mantidas.
- **AÇÕES PONTUAIS**: quando a avaliação POSITIVA é igual ou maior que 50% e menor que 75%, considerasse que a questão não conseguiu atingir padrão de qualidade exigido, mas pode melhorar a partir de ações pontuais.
- **PONTOS CRÍTICOS**: quando a avaliação POSITIVA é maior ou igual a 25% e menor que 50%, considera-se que a questão não atende os requisitos mínimos de qualidade, estando em situação crítica e merecendo atenção especial e ação rápida.
- **AÇÕES URGENTES**: quando a avaliação POSITIVA é menor que 25%, considera-se que o indicador necessita de intervenção imediata por parte da gestão, com implementação de ações corretivas em caráter de urgência.

3 RESULTADOS

Após aplicação da pesquisa, a Comissão Setorial de Avaliação da UDESC Balneário Camboriú extrai os resultados do SIGA, tabulou os dados e o resultado por ser observado no quadro abaixo:

3.1 Discente

PERGUNTAS	DISCENTE							MÉDIA DAS AVALIAÇÕES POSITIVAS(%)	AVALIAÇÃO	
	Ruim (1)	Regular (2)	Satisfatório (3)	Bom (4)	Ótimo (5)	Não conheço	TOTAL			
Organização Didático-Pedagógica do Curso										
De uma forma geral, é possível entender o relacionamento das disciplinas com áreas de pesquisa e/ou extensão?	Média R	3	9	23	41	33	7	116	64%	
	Média %	3%	8%	20%	35%	28%	6%	100%		
Os alunos têm acesso facilitado à orientações sobre como qualificar-se e candidatar-se à vagas de estágio e bolsas em PESQUISA ou EXTENSÃO?	Média R	15	31	29	24	12	6	117	31%	
	Média %	13%	26%	25%	21%	10%	5%	100%		
Os alunos têm acesso facilitado à orientações sobre como qualificar-se e candidatar-se à vagas de estágio e emprego NA SUA ÁREA DE ESTUDO?	Média R	22	29	25	25	12	4	117	32%	
	Média %	19%	25%	21%	21%	10%	3%	100%		
Os alunos têm acesso facilitado à orientações sobre como qualificar-se e candidatar-se à participar de agremiações estudantis, conselhos universitários, atléticas, empresa júnior e outros meios de representatividade estudantil na UDESC?	Média R	15	24	33	30	12	3	117	36%	
	Média %	13%	21%	28%	26%	10%	3%	100%		

PERGUNTAS	DISCENTE							MÉDIA DAS AVALIAÇÕES POSITIVAS(%)	AVALIAÇÃO	
	Ruim (1)	Regular (2)	Satisfatório (3)	Bom (4)	Ótimo (5)	Não conheço	TOTAL			
Organização Didático-Pedagógica das Disciplinas										
O conteúdo da disciplina está integrado com as demais disciplinas do curso, tendo uma clara relação entre elas?	Média R	18	30	87	147	277	7	566	75%	
	Média %	3%	5%	15%	26%	49%	1%	100%		
	Média R	24	27	89	176	246	6	568	74%	

A localização (fase) da disciplina na matriz curricular está adequada?	Média %	4%	5%	16%	31%	43%	1%	100%		
Os conteúdos abordados na disciplina favorecem a atuação do aluno em estágios ou em atividades de iniciação profissional ou mesmo em sua atuação profissional atual?	Média R	23	52	72	147	257	16	567	71%	
	Média %	4%	9%	13%	26%	45%	3%	100%		
A carga horária teórica e prática da disciplina foi adequada para o aprendizado, sem "sobrar" ou "faltar" aulas para um bom aprendizado do conteúdo proposto?	Média R	24	34	80	195	228	6	567	75%	
	Média %	4%	6%	14%	34%	40%	1%	100%		
A disciplina demonstra clara relação ou aplicação com o mercado de trabalho?	Média R	21	39	65	155	279	7	566	77%	
	Média %	4%	7%	11%	27%	49%	1%	100%		

PERGUNTAS	DISCENTE							MÉDIA DAS AVALIAÇÕES POSITIVAS(%)	AVALIAÇÃO	
	Ruim (1)	Regular (2)	Satisfatório (3)	Bom (4)	Ótimo (5)	Não conheço	TOTAL			
Desempenho Docente										
As metodologias de ensino utilizadas na disciplina estimulam o aprofundamento no assunto?	Média R	42	44	80	116	245	9	536	67%	
	Média %	8%	8%	15%	22%	46%	2%	100%		
A apresentação dos conteúdos foi clara e facilmente observa-se a relação entre o conteúdo teórico e prático, bem como sua aplicação profissional?	Média R	30	31	74	126	268	9	538	73%	
	Média %	6%	6%	14%	23%	50%	2%	100%		
O plano de ensino proposto foi disponibilizado, esclarecido e (aparentemente) cumprido?	Média R	24	31	46	125	301	9	536	79%	
	Média %	4%	6%	9%	23%	56%	2%	100%		
O professor demonstra bom domínio do conteúdo da disciplina?	Média R	18	27	33	111	339	9	537	84%	
	Média %	3%	5%	6%	21%	63%	2%	100%		
Durante as atividades da disciplina foi sempre mantido um ambiente de respeito mútuo no grupo?	Média R	24	18	19	103	363	9	536	87%	
	Média %	4%	3%	4%	19%	68%	2%	100%		
O professor disponibiliza-se para atender os alunos além dos horários regulares de aula e atividades?	Média R	21	24	42	111	292	46	536	75%	
	Média %	4%	4%	8%	21%	54%	9%	100%		
O professor demonstra comprometimento com a turma, procurando avisar-lhes previamente eventos como	Média R	18	21	41	103	345	9	537	83%	

atrasos e ausências, bem como em PROPOR aulas e atividades de reposição ou complementação?	Média %	3%	4%	8%	19%	64%	2%	100%		
Foram propiciados conhecimentos atualizados e/ou contemporâneos na área de estudos?	Média R	19	19	48	133	309	9	537	82%	
	Média %	4%	4%	9%	25%	58%	2%	100%		

PERGUNTAS		DISCENTE							MÉDIA DAS AVALIAÇÕES POSITIVAS(%)	AVALIAÇÃO
		Ruim (1)	Regular (2)	Satisfatório (3)	Bom (4)	Ótimo (5)	Não conheço	TOTAL		
Infraestrutura										
Facilidade de utilização dos sistemas informatizados disponibilizados pela UDESC (SIGA, Moodle, etc).	Média R	0	4	16	40	47	0	107	81%	
	Média %	0%	4%	15%	37%	44%	0%	100%		
Qualidade do acesso à Internet nos laboratórios.	Média R	28	20	23	22	5	9	107	25%	
	Média %	26%	19%	21%	21%	5%	8%	100%		
Qualidade do acesso à Internet por meio do wi-fi.	Média R	75	17	8	4	3	0	107	7%	
	Média %	70%	16%	7%	4%	3%	0%	100%		
Recursos do laboratório de informática (equipamentos, softwares, projetor, impressora).	Média R	26	28	24	15	8	6	107	21%	
	Média %	24%	26%	22%	14%	7%	6%	100%		
Ambientação dos espaços físicos (conservação, iluminação, climatização, conforto, ergonomia, mobiliário e limpeza).	Média R	16	25	28	21	17	0	107	36%	
	Média %	15%	23%	26%	20%	16%	0%	100%		
Acessibilidade física para atender às pessoas com deficiência ou mobilidade reduzida (estacionamento, entrada, áreas comuns, salas, laboratórios e sanitários).	Média R	30	13	21	23	15	4	106	36%	
	Média %	28%	12%	20%	22%	14%	4%	100%		
Prestatividade da equipe na execução das tarefas (técnicos, bolsistas, estagiários e terceirizados)	Média R	3	13	17	46	23	5	107	64%	
	Média %	3%	12%	16%	43%	21%	5%	100%		

3.2 Docente

PERGUNTAS	DOCENTE							TOTAL	MÉDIA DAS AVALIAÇÕES POSITIVAS(%)	AVALIAÇÃO
	Ruim (1)	Regular (2)	Satisfatório (3)	Bom (4)	Ótimo (5)	Não conheço				
Organização Didático-Pedagógica do Curso										
De uma forma geral, é possível entender o relacionamento das disciplinas com áreas de pesquisa e/ou extensão?	Média R	0	0	0	1	10	1	12	92%	
	Média %	0%	0%	0%	8%	83%	8%	100%		
Os alunos têm acesso facilitado à orientações sobre como qualificar-se e candidatar-se à vagas de estágio e bolsas em PESQUISA ou EXTENSÃO?	Média R	0	1	2	0	6	3	12	50%	
	Média %	0%	8%	17%	0%	50%	25%	100%		
Os alunos têm acesso facilitado à orientações sobre como qualificar-se e candidatar-se à vagas de estágio e emprego NA SUA ÁREA DE ESTUDO?	Média R	1	0	1	1	6	3	12	58%	
	Média %	8%	0%	8%	8%	50%	25%	100%		
Os alunos têm acesso facilitado à orientações sobre como qualificar-se e candidatar-se à participar de agremiações estudantis, conselhos universitários, atléticas, empresa júnior e outros meios de representatividade estudantil na UDESC?	Média R	1	0	1	1	6	3	12	58%	
	Média %	8%	0%	8%	8%	50%	25%	100%		

PERGUNTAS	DOCENTE							TOTAL	MÉDIA DAS AVALIAÇÕES POSITIVAS(%)	AVALIAÇÃO
	Ruim (1)	Regular (2)	Satisfatório (3)	Bom (4)	Ótimo (5)	Não conheço				
Organização Didático-Pedagógica das Disciplinas										
O conteúdo da disciplina está integrado com as demais disciplinas do curso, tendo uma clara relação entre elas?	Média R	0	0	0	9	25	1	35	97%	
	Média %	0%	0%	0%	26%	71%	3%	100%		
A localização (fase) da disciplina na matriz curricular está adequada?	Média R	1	0	1	5	27	1	35	91%	
	Média %	3%	0%	3%	14%	77%	3%	100%		

Os conteúdos abordados na disciplina favorecem a atuação do aluno em estágios ou em atividades de iniciação profissional ou mesmo em sua atuação profissional atual?	Média R	0	0	1	8	25	1	35	94%	
	Média %	0%	0%	3%	23%	71%	3%	100%		
A carga horária teórica e prática da disciplina foi adequada para o aprendizado, sem "sobrar" ou "faltar" aulas para um bom aprendizado do conteúdo proposto?	Média R	0	1	2	5	26	1	35	89%	
	Média %	0%	3%	6%	14%	74%	3%	100%		
A disciplina demonstra clara relação ou aplicação com o mercado de trabalho?	Média R	0	0	2	7	25	1	35	91%	
	Média %	0%	0%	6%	20%	71%	3%	100%		

PERGUNTAS	DOCENTE							TOTAL	MÉDIA DAS AVALIAÇÕES POSITIVAS(%)	AVALIAÇÃO
	Ruim (1)	Regular (2)	Satisfatório (3)	Bom (4)	Ótimo (5)	Não conheço				
Autoavaliação Docente										
Durante as atividades da disciplina foi sempre mantido um ambiente de respeito mútuo no grupo?	Média R	0	0	0	2	32	1	35	97%	
	Média %	0%	0%	0%	6%	91%	3%	100%		
O professor disponibiliza-se para atender os alunos além dos horários regulares de aula e atividades?	Média R	0	1	0	3	30	1	35	94%	
	Média %	0%	3%	0%	9%	86%	3%	100%		
O professor demonstra comprometimento com a turma, procurando avisar-lhes previamente eventos como atrasos e ausências, bem como em PROPOR aulas e atividades de reposição ou complementação?	Média R	0	0	0	2	32	1	35	97%	
	Média %	0%	0%	0%	6%	91%	3%	100%		
Foram propiciados conhecimentos atualizados e/ou contemporâneos na área de estudos?	Média R	0	0	0	6	28	1	35	97%	
	Média %	0%	0%	0%	17%	80%	3%	100%		

PERGUNTAS	DOCENTE							TOTAL	MÉDIA DAS AVALIAÇÕES POSITIVAS(%)	AVALIAÇÃO
	Ruim (1)	Regular (2)	Satisfatório (3)	Bom (4)	Ótimo (5)	Não conheço				
Infraestrutura	Média R	8	7	11	18	36	4	84		
	Média %	10%	8%	13%	21%	43%	5%	100%		
Facilidade de utilização dos sistemas informatizados disponibilizados pela UDESC (SIGA, Moodle, etc).	Média R	0	0	2	2	8	0	12	83%	
	Média %	0%	0%	17%	17%	67%	0%	100%		
Qualidade do acesso à Internet nos laboratórios.	Média R	2	0	2	4	3	1	12	58%	
	Média %	17%	0%	17%	33%	25%	8%	100%		

Qualidade do acesso à Internet por meio do wi-fi.	Média R	3	2	2	2	2	1	12	33%	
	Média %	25%	17%	17%	17%	17%	8%	100%		
Recursos do laboratório de informática (equipamentos, softwares, projetor, impressora).	Média R	1	2	1	4	4	0	12	67%	
	Média %	8%	17%	8%	33%	33%	0%	100%		
Ambientação dos espaços físicos (conservação, iluminação, climatização, conforto, ergonomia, mobiliário e limpeza).	Média R	1	0	2	4	5	0	12	75%	
	Média %	8%	0%	17%	33%	42%	0%	100%		
Acessibilidade física para atender às pessoas com deficiência ou mobilidade reduzida (estacionamento, entrada, áreas comuns, salas, laboratórios e sanitários).	Média R	1	2	1	2	4	2	12	50%	
	Média %	8%	17%	8%	17%	33%	17%	100%		
Prestatividade da equipe na execução das tarefas (técnicos, bolsistas, estagiários e terceirizados)	Média R	0	1	1	0	10	0	12	83%	
	Média %	0%	8%	8%	0%	83%	0%	100%		

4 ANÁLISE DOS DADOS E PLANO DE AÇÃO

Os resultados da pesquisa foram apresentados em reunião do Núcleo Docente Estruturante (NDE) do Curso de Administração Pública, que ficou responsável por realizar as devidas análises e desenvolver um plano de ação para tratar os pontos que não alcançaram uma avaliação positiva. O resultado desse trabalho do NDE é apresentado nos quadros abaixo.

Após elaboração do plano de ação e aprovação pelo NDE, foi elaborado o presente relatório e disponibilizado na página da CSA.

AÇÕES URGENTES: Quando a avaliação POSITIVA está abaixo de 25%				
Item Avaliado	Avaliador	O que faremos?	Quem fará?	Quando faremos?
Qualidade do acesso à Internet nos laboratórios	Discente e Docente	Enviaremos CI à Direção Administrativa solicitando providências	Chefe do Departamento	Finalizado. Adquiridos e instalados novos equipamentos para melhoria do sinal de internet.
Qualidade do acesso à Internet por meio do wi-fi	Discente e Docente	Enviaremos CI à Direção Administrativa solicitando providências	Chefe do Departamento	
Recursos do laboratório de informática (equipamentos, softwares, projetor, impressora)	Discente e Docente	Enviaremos CI à Direção Administrativa solicitando providências	Chefe do Departamento	Finalizado. Adquiridos novos equipamentos.

PONTOS CRÍTICOS: Quando a avaliação POSITIVA está entre 25% e 50%				
Item Avaliado	Avaliador	O que faremos?	Quem fará?	Quando faremos?
Os alunos têm acesso facilitado à orientações sobre como qualificar-se e candidatar-se à vagas de estágio e bolsas em PESQUISA ou EXTENSÃO?	Discente e Docente	Revisar a home page do curso, visando facilitar o acesso às informações.	Chefe do Departamento	Finalizado. Lançado novo site.

Ambientação dos espaços físicos (conservação, iluminação, climatização, conforto, ergonomia, mobiliário e limpeza)	Discente	Enviaremos CI à Direção Administrativa solicitando providências	Chefe do Departamento	Finalizado.
Acessibilidade física para atender às pessoas com deficiência ou mobilidade reduzida (estacionamento, entrada, áreas comuns, salas, laboratórios e sanitários)	Discente e Docente	Enviaremos CI à Direção Administrativa solicitando providências	Chefe do Departamento	Finalizado.
Os alunos têm acesso facilitado à orientações sobre como qualificar-se e candidatar-se à vagas de estágio e emprego NA SUA ÁREA DE ESTUDO?	Discente e Docente	Revisar a home page do curso, visando facilitar o acesso às informações.	Chefe do Departamento	Finalizado. Lançado novo site.

PONTOS A SEREM DESENVOLVIDOS: Quando a avaliação POSITIVA está entre 50% e 75%

Item Avaliado	Avaliador	O que faremos?	Quem fará?	Quando faremos?
Prestatividade da equipe na execução das tarefas (técnicos, bolsistas, estagiários e terceirizados)	Discente	Revisão dos processos e fluxo de atendimento	Chefe do Departamento	Finalizado.
As metodologias de ensino utilizadas na disciplina estimulam o aprofundamento no assunto?	Discente	Reunião com NDE a fim de rever metodologias utilizadas e buscar novas alternativas	ND e Chefe do Departamento	Finalizado.
De uma forma geral, é possível entender o relacionamento das disciplinas com áreas de pesquisa e/ou extensão?	Discente	Não há o que fazer no momento. O assunto será discutido na ocasião de uma reforma curricular		

PONTOS A SEREM MANTIDOS: Quando a avaliação POSITIVA está acima de 75%

O conteúdo da disciplina está integrado com as demais disciplinas do curso, tendo uma clara relação entre elas?

A localização (fase) da disciplina na matriz curricular está adequada?

Os conteúdos abordados na disciplina favorecem a atuação do aluno em estágios ou em atividades de iniciação profissional ou mesmo em sua atuação profissional atual?

A carga horária teórica e prática da disciplina foi adequada para o aprendizado, sem "sobrar" ou "faltar" aulas para um bom aprendizado do conteúdo proposto?

A disciplina demonstra clara relação ou aplicação com o mercado de trabalho?

A apresentação dos conteúdos foi clara e facilmente observa-se a relação entre o conteúdo teórico e prático, bem como sua aplicação profissional?

O plano de ensino proposto foi disponibilizado, esclarecido e (aparentemente) cumprido?

O professor demonstra bom domínio do conteúdo da disciplina?

Durante as atividades da disciplina foi sempre mantido um ambiente de respeito mútuo no grupo?

O professor disponibiliza-se para atender os alunos além dos horários regulares de aula e atividades?

O professor demonstra comprometimento com a turma, procurando avisar-lhes previamente eventos como atrasos e ausências, bem como em PROPOR aulas e atividades de reposição ou complementação?

Foram propiciados conhecimentos atualizados e/ou contemporâneos na área de estudos?

Facilidade de utilização dos sistemas informatizados disponibilizados pela UDESC (SIGA, Moodle, etc).