

# RELATÓRIO DA AVALIAÇÃO DAS AÇÕES DOS CURSOS

ENGENHARIA DE PETRÓLEO

2017/2

Marcus Tomasi  
Reitor

Leandro Zvirtes  
Vice-Reitor

Matheus Azevedo Ferreira Fidelis  
Pró-Reitor de Administração

Soraia Cristina Tonon da Luz  
Pró-Reitora de Ensino

Fábio Napoleão  
Pró-Reitor de Extensão, Cultura e Comunidade

Leonardo Secchi  
Pró-Reitor de Planejamento

Antônio Carlos Vargas Sant'Anna  
Pró-Reitor de Pesquisa e Pós-Graduação

Maria Ester Menegasso  
Diretora Geral UDESC Balneário Camboriú

Oséias Alves Pessoa  
Chefe do Departamento de Engenharia de Petróleo

Rita de Cássia Paula Souza  
Presidente da Comissão Própria de Avaliação

Comissão Setorial de Avaliação

Representantes Docentes:  
Debora Cristina Brandt  
Francisco Germano Martins  
Vanessa Marie Salm  
Vitor Hugo Klein Junior

Representantes Técnicos Administrativos:  
Leticia Lazzari (Presidente)  
Mirian Simão  
Siunara Simone Rodrigues

Representantes Discentes Engenharia de Petróleo:  
Gabriela Vieira Waterkemper (Titular)  
Morgana Silveira e Silva (Suplente)

Representantes Discentes Administração Pública:  
Victor Alves Sales (Titular)  
Franz Ariovaldo Reiter Neto (Suplente)

Representante da Sociedade Civil:  
Hélvion Antonio Ribeiro (MOVUP)

## SUMÁRIO

<b>1</b>	<b>INTRODUÇÃO.....</b>	<b>4</b>
<b>1.1</b>	<b>Apresentação da instituição.....</b>	<b>4</b>
<b>1.2</b>	<b>Estrutura organizacional da CPA e CSA .....</b>	<b>6</b>
<b>2</b>	<b>AVALIAÇÃO DAS AÇÕES DO CURSO DE ENGENHARIA DE PETRÓLEO 2017/2 .....</b>	<b>8</b>
<b>2.1</b>	<b>Cronograma.....</b>	<b>8</b>
<b>2.2</b>	<b>Metodologia.....</b>	<b>8</b>
2.2.1	População e amostra da pesquisa .....	8
2.2.2	Instrumento de coleta de dados .....	9
2.2.3	Critérios de análise dos resultados.....	9
<b>3</b>	<b>RESULTADOS .....</b>	<b>11</b>
<b>4</b>	<b>ANÁLISE DOS DADOS E PLANO DE AÇÃO .....</b>	<b>16</b>

# **1 INTRODUÇÃO**

Avaliação Institucional é um instrumento de acompanhamento contínuo das atividades e da implementação de mudanças necessárias à realização da missão das instituições de educação superior. Possui como principais funções produzir informações, questionar os sentidos do conjunto de atividades e finalidades cumpridas pela instituição, identificar as causas dos seus problemas e deficiências, aumentar a consciência pedagógica e a capacidade profissional do corpo docente e técnico-administrativo, fortalecer as relações de cooperação entre os diversos atores institucionais, tornar mais efetiva a vinculação da instituição com a comunidade, julgar acerca da relevância científica e social de suas atividades e produtos, além de prestar contas à sociedade.

É um processo contínuo e permanente de autoconhecimento e de reflexão, visando o aprimoramento da qualidade de ensino, pesquisa, extensão e gestão administrativa, e que serve de diagnóstico para fins de planejamento, revisão e orientação, além de permitir que a instituição perceba o grau de distanciamento entre os objetivos propostos e a prática estabelecida no cotidiano institucional.

O presente relatório descreve as atividades desenvolvidas em uma das etapas do processo de Avaliação Institucional da UDESC, que consiste na Avaliação das Ações dos Cursos (AAC).

## **1.1 Apresentação da instituição**

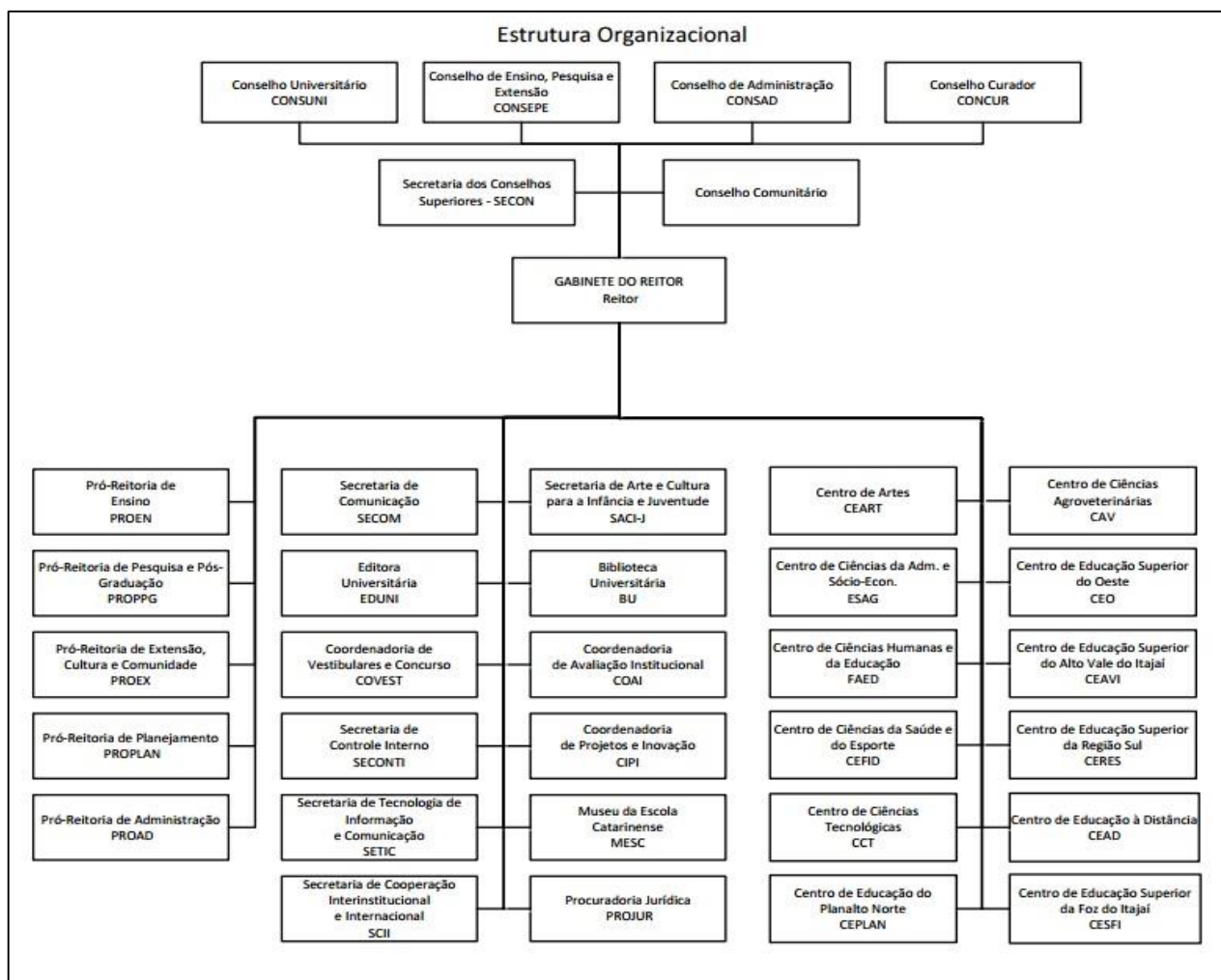
A Universidade para o Desenvolvimento do Estado de Santa Catarina – UDESC foi instituída em 20 de maio de 1965, pelo Decreto nº 2.802, que incorporou as unidades até então existentes: a Faculdade de Engenharia (criada em 1956), a Faculdade de Educação (criada em 1963) e a Escola Superior de Administração e Gerência (criada em 1964).

Em 1973 foi autorizado o funcionamento da Escola Superior de Medicina Veterinária, em Lages e neste mesmo ano foi criada a Escola Superior de Educação Física. Em 1985 entrou em funcionamento o Centro de Artes, que incorporou o Curso de Educação Artística, até então oferecido pela Faculdade de Educação. O Conselho Federal de Educação, através da Portaria Ministerial nº 893, de 11 de novembro de 1985, publicada no Diário Oficial da União em 26 de novembro de 1985 efetuou em 1985 o reconhecimento da UDESC.

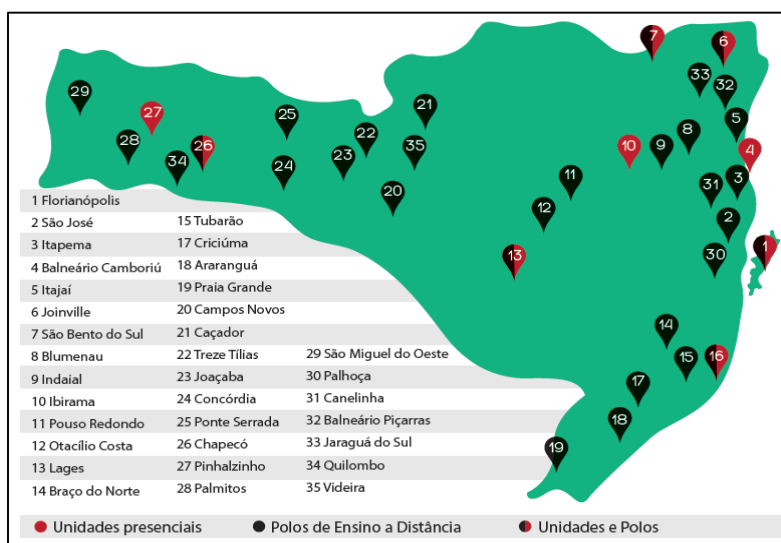
Nesse mesmo ano houve a aprovação do Estatuto e do Regimento Geral da UDESC por meio do Parecer nº 632/85 do Conselho Federal de Educação, tendo sido homologado pelo Ministro da Educação, em 25 de novembro de 1985. Em 1º de outubro de 1990, por meio da Lei nº 8.092, a Universidade para o Desenvolvimento do Estado de Santa Catarina foi transformada em Fundação Universidade do Estado de Santa Catarina, mantendo a sigla UDESC.

Esta lei caracterizou a Universidade como ente jurídico, com patrimônio e receitas próprios, autonomia didático-científica, administrativa, financeira, pedagógica e disciplinar. Prevaleceu a estrutura multicampi e a atuação vocacionada para o perfil socioeconômico e cultural das regiões onde a Universidade se insere, visando sempre ao fortalecimento das vocações regionais.

A estrutura organizacional da UDESC pode ser observada no organograma apresentado a seguir:



Atualmente a UDESC dispõe de uma estrutura multicampi, com 12 unidades distribuídas em nove cidades do Estado de Santa Catarina, na Região Sul do Brasil, além de 32 polos de apoio presencial para o ensino a distância, em parceria com a Universidade Aberta do Brasil, do Ministério da Educação (UAB/MEC). Atualmente, são 15 mil alunos distribuídos em 59 cursos de graduação e 48 mestrados e doutorados, que são oferecidos gratuitamente.



A UDESC Balneário Camboriú, ou Centro de Educação Superior da Foz do Itajaí (CESFI), foi criado em 20 de maio de 2010, através do Decreto 3.276/2010, assinado pelo então Governador do Estado de Santa Catarina, Leonel Arcângelo Pavan.

A criação do CESFI representa a consagração da luta da sociedade de Balneário Camboriú e região, que através do MOVUP liderou a realização de um abaixo-assinado que arrecadou mais de 12 mil assinaturas solicitando a implantação de um curso superior público e gratuito na região da Foz do Itajaí.

As atividades de ensino do centro tiveram início em 2011 com a oferta do curso de Engenharia de Petróleo e posteriormente a ampliação da oferta de vagas ocorreu com a criação do curso de Administração Pública. Com o aumento do número de alunos foi necessária a articulação dos gestores para construção de uma estrutura própria para a UDESC Balneário Camboriú que teve início em 2015, após doação de terreno pela Prefeitura do município e a posterior aquisição de outra área pela universidade. Atualmente a obra no terreno da UDESC já está concluída e em pleno funcionamento, enquanto isso a equipe gestora conduz o processo de construção de outro prédio para receber a estrutura administrativa completa do centro.

## **1.2 Estrutura organizacional da CPA e CSA**

O processo de avaliação institucional da UDESC é conduzido pela Coordenadoria de Avaliação Institucional (COAI), Órgão Suplementar Superior vinculado à Reitoria, que desenvolve suas políticas e ações em colaboração com a Comissão Própria de Avaliação (CPA), e as Comissões Setoriais de Avaliação (CSAs) presentes nos 12 Centros de Ensino.

De acordo com o Plano de Gestão 2012-2016, estão entre os objetivos da COAI, criar políticas de Planejamento e de Avaliação Institucional, consolidando o Projeto de Avaliação Institucional (PAI); e acompanhar os indicadores da avaliação.

É de competência do Conselho de Ensino, Pesquisa e Extensão (CONSEPE), estabelecer as normas da avaliação da instituição, do ensino, da pesquisa e da extensão. Em termos de regulamentação, a COAI tem as suas atribuições previstas no Regimento Geral da Universidade e, a CPA e CSAs, são regulamentadas pela Resolução 073/2013/CONSUNI.

A avaliação é realizada para fins de regulação, sendo necessária para o credenciamento da Instituição e o reconhecimento dos cursos de graduação e pós-graduação. Outra relevante contribuição corresponde à utilização dos dados da avaliação como instrumento de aperfeiçoamento contínuo da Universidade. Neste sentido, o objetivo primordial do processo de avaliação é garantir a qualidade da educação superior.

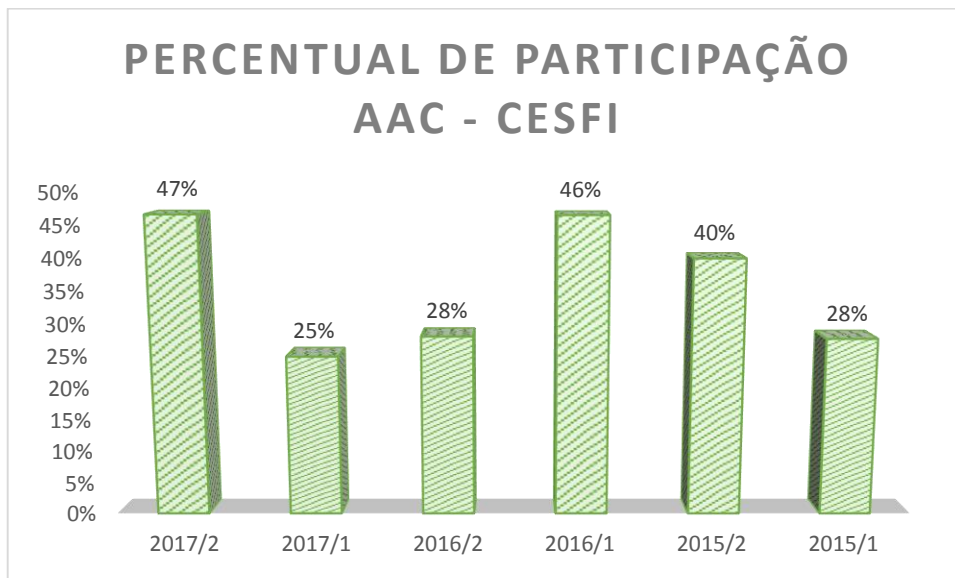
A Comissão Setorial de Avaliação da UDESC Balneário Camboriú foi instituída pela primeira vez no ano de 2012, pela portaria número 008, com o objetivo de desenvolver o processo de autoavaliação em articulação direta com a CPA.

De acordo com a Resolução 073/2013 - CONSUNI, compete às CSAs:

- Sensibilizar a comunidade acadêmica de seu Centro para a implementação do processo de avaliação institucional;
- Desenvolver a autoavaliação no respectivo Centro, respeitadas as competências e atividades orientadas pela CPA;

- Sistematizar as informações e analisar os resultados do processo de autoavaliação do Centro;
- Elaborar relatório da autoavaliação do Centro e encaminhá-lo à CPA dentro dos prazos estabelecidos;
- Prestar as informações solicitadas pela CPA ou pela COAI.

Na figura a seguir pode ser observado o histórico da participação dos alunos e servidores no processo de Avaliação das Ações dos Cursos:



## 2 AVALIAÇÃO DAS AÇÕES DO CURSO DE ENGENHARIA DE PETRÓLEO 2017/2

A Avaliação das Ações dos Cursos (AAC) é uma das atividades periódicas da autoavaliação institucional da UDESC, realizada por docentes e discentes semestralmente, utilizando o módulo de Avaliação Institucional incorporado ao Sistema de Gestão Acadêmica (SIGA). Nesta avaliação docentes e discentes avaliam o desempenho mútuo e as disciplinas cursadas no semestre.

### 2.1 Cronograma

Foram previstas as seguintes etapas e prazos para aplicação da Avaliação das Ações dos Cursos no segundo semestre de 2017:

Avaliação das Ações dos Cursos (AAC) – 2017/2									
Cronograma de Execução - Engenharia de Petróleo									
Ação	Responsáveis	Outubro	Novembro	Dezembro	Janeiro	Fevereiro	Março	Abril	Maio
Divulgar e mobilizar os docentes e discentes para participação na pesquisa	CSA								
Aplicar a AAC	CPA								
Tabular os resultados e elaborar o relatório preliminar	CSA								
Apresentar os resultados da AAC no NDE de cada curso	Chefe de Departamento								
Elaborar o plano de melhorias	NDE								
Apresentar dos resultados da AAC e validar o plano de melhorias no Colegiado do Curso	NDE								
Apresentar o plano de melhorias com os Diretores do Centro	CSA								
Apresentar o plano de melhorias junto aos discentes do curso	CSA								
Elaborar relatório final	CSA								

### 2.2 Metodologia

Esta seção apresenta os procedimentos metodológicos adotado na realização da pesquisa, como a população e amostra, o instrumento de coleta de dados e os critérios de análise dos resultados.

#### 2.2.1 População e amostra da pesquisa



A população de pesquisa considerada no estudo são os membros dos segmentos docentes e discentes do curso de Engenharia de Petróleo da UDESC Balneário Camboriú. O estudo realizado tinha por objetivo uma abordagem censitária, contudo, dada a não obrigatoriedade de participação no processo avaliativo, estabeleceu-se uma amostragem do tipo não probabilística e gerada por conveniência, tráfego, sendo desproporcional em relação aos estratos que formam a população.

Após intensas estratégias de divulgação, obteve-se como resultado a seguinte amostra de pesquisa:

2017/2	ESTRATO DA POPULAÇÃO			
	DOCENTE	DISCENTE	TOTAL	%
POPULAÇÃO	27	311	338	100%
AMOSTRA	19	133	152	45%
%	70%	43%	-	-

### 2.2.2 Instrumento de coleta de dados

Para realização da presente pesquisa, foi elaborado instrumento de coleta de dados do tipo questionário estruturado, com duas opções de respostas: sim ou não. O software adotado para elaboração do instrumento, coleta e tratamento dos dados primários é desenvolvido pela empresa EDUSOFT, fornecedora do Sistema Integrado de Gestão Acadêmica (SIGA) que possui um módulo de Avaliação Institucional incorporado específico para este fim.

A coleta de dados se deu pelo acesso individual do respondente ao questionário disponibilizado no ambiente virtual, a partir de qualquer local, sem a interferência ou participação de servidores no processo de preenchimento das respostas.

Para divulgação da pesquisa e do instrumento aos segmentos que compunham a população alvo da pesquisa, foram feitas divulgações nas salas de aula, foram enviados e-mails, além da campanha nas redes sociais e publicação de notícias no site institucional.

### 2.2.3 Critérios de análise dos resultados

Para análise dos dados quantitativos da pesquisa, foi elaborado um quadro síntese com as pontuações obtidas em cada pergunta, por segmento. Com base nos percentuais de resultados positivos (respostas “sim”) obtidos em cada pergunta, foram definidos os seguintes indicativos de ação:

- **MANTER**: quando a avaliação POSITIVA é igual ou maior que 75%, considera-se que a questão atende os requisitos de qualidade e as ações referentes a esta questão devem ser mantidas.
- **AÇÕES PONTUAIS**: quando a avaliação POSITIVA é igual ou maior que 50% e menor que 75%, considerasse que a questão não conseguiu atingir padrão de qualidade exigido, mas pode melhorar a partir de ações pontuais.

- **PONTOS CRÍTICOS**: quando a avaliação POSITIVA é maior ou igual a 25% e menor que 50%, considera-se que a questão não atende os requisitos mínimos de qualidade, estando em situação crítica e merecendo atenção especial e ação rápida.
- **AÇÕES URGENTES**: quando a avaliação POSITIVA é menor que 25%, considera-se que o indicador necessita de intervenção imediata por parte da gestão, com implementação de ações corretivas em caráter de urgência.

### 3 RESULTADOS

Após aplicação da pesquisa, a Comissão Setorial de Avaliação da UDESC Balneário Camboriú extraiu os resultados do SIGA, tabulou os dados e o resultado pode ser observado nos quadros apresentados nos itens 3.1 e 3.2.

#### 3.1 Discente

PERGUNTAS		DISCENTE							MÉDIA DAS AVALIAÇÕES POSITIVAS(%)	AVALIAÇÃO
		Ruim (1)	Regular (2)	Satisfatório (3)	Bom (4)	Ótimo (5)	Não conheço	TOTAL		
Organização Didático-Pedagógica do Curso	Média R	87	105	102	118	46	18	476		
	Média %	18%	22%	21%	25%	10%	4%	100%		
De uma forma geral, é possível entender o relacionamento das disciplinas com áreas de pesquisa e/ou extensão?	Média R	10	24	27	46	7	5	119	45%	
	Média %	8%	20%	23%	39%	6%	4%	100%		
Os alunos têm acesso facilitado à orientações sobre como qualificar-se e candidatar-se à vagas de estágio e bolsas em PESQUISA ou EXTENSÃO?	Média R	38	31	27	14	6	3	119	17%	
	Média %	32%	26%	23%	12%	5%	3%	100%		
Os alunos têm acesso facilitado à orientações sobre como qualificar-se e candidatar-se à vagas de estágio e emprego NA SUA ÁREA DE ESTUDO?	Média R	32	29	26	18	4	10	119	18%	
	Média %	27%	24%	22%	15%	3%	8%	100%		
Os alunos têm acesso facilitado à orientações sobre como qualificar-se e candidatar-se à participar de agremiações estudantis, conselhos universitários, atléticas, empresa júnior e outros meios de representatividade estudantil na UDESC?	Média R	7	21	22	40	29	0	119	58%	
	Média %	6%	18%	18%	34%	24%	0%	100%		

PERGUNTAS		DISCENTE							MÉDIA DAS AVALIAÇÕES POSITIVAS(%)	AVALIAÇÃO
		Ruim (1)	Regular (2)	Satisfatório (3)	Bom (4)	Ótimo (5)	Não conheço	TOTAL		
Organização Didático-Pedagógica das Disciplinas	Média R	50	114	425	901	1028	66	2584		
	Média %	2%	5%	16%	35%	40%	3%	100%		
O conteúdo da disciplina está integrado com as demais disciplinas do curso, tendo uma clara relação entre elas?	Média R	5	33	122	224	255	6	645	74%	
	Média %	1%	5%	19%	35%	40%	1%	100%		

A localização (fase) da disciplina na matriz curricular está adequada?	Média R	13	14	86	231	292	9	645	81%	
	Média %	2%	2%	13%	36%	45%	1%	100%		
Os conteúdos abordados na disciplina favorecem a atuação do aluno em estágios ou em atividades de iniciação profissional ou mesmo em sua atuação profissional atual?	Média R	11	50	116	218	211	42	648	66%	
	Média %	2%	8%	18%	34%	33%	6%	100%		
A carga horária teórica e prática da disciplina foi adequada para o aprendizado, sem "sobrar" ou "faltar" aulas para um bom aprendizado do conteúdo proposto?	Média R	21	17	101	228	270	9	646	77%	
	Média %	3%	3%	16%	35%	42%	1%	100%		
A disciplina demonstra clara relação ou aplicação com o mercado de trabalho?	Média R	20	34	97	218	262	17	648	74%	
	Média %	3%	5%	15%	34%	40%	3%	100%		

PERGUNTAS		DISCENTE							MÉDIA DAS AVALIAÇÕES POSITIVAS(%)	AVALIAÇÃO
		Ruim (1)	Regular (2)	Satisfatório (3)	Bom (4)	Ótimo (5)	Não conheço	TOTAL		
Desempenho Docente	Média R	253	417	846	1748	2749	110	6123		
	Média %	4%	7%	14%	29%	45%	2%	100%		
As metodologias de ensino utilizadas na disciplina estimulam o aprofundamento no assunto?	Média R	62	82	159	241	215	9	768	59%	
	Média %	8%	11%	21%	31%	28%	1%	100%		
A apresentação dos conteúdos foi clara e facilmente observa-se a relação entre o conteúdo teórico e prático, bem como sua aplicação profissional?	Média R	48	67	125	240	276	12	768	67%	
	Média %	6%	9%	16%	31%	36%	2%	100%		
O plano de ensino proposto foi disponibilizado, esclarecido e (aparentemente) cumprido?	Média R	27	34	98	207	389	11	766	78%	
	Média %	4%	4%	13%	27%	51%	1%	100%		
O professor demonstra bom domínio do conteúdo da disciplina?	Média R	28	56	104	212	361	7	768	75%	
	Média %	4%	7%	14%	28%	47%	1%	100%		
Durante as atividades da disciplina foi sempre mantido um ambiente de respeito mútuo no grupo?	Média R	16	28	64	183	469	7	767	85%	
	Média %	2%	4%	8%	24%	61%	1%	100%		
O professor disponibiliza-se para atender os alunos além dos horários regulares de aula e atividades?	Média R	24	46	93	191	359	38	751	73%	
	Média %	3%	6%	12%	25%	48%	5%	100%		

O professor demonstra comprometimento com a turma, procurando avisar-lhes previamente eventos como atrasos e ausências, bem como em PROPOR aulas e atividades de reposição ou complementação?	Média R	24	51	77	200	408	7	767	79%	
	Média %	3%	7%	10%	26%	53%	1%	100%		
Foram propiciados conhecimentos atualizados e/ou contemporâneos na área de estudos?	Média R	24	53	126	274	272	19	768	71%	
	Média %	3%	7%	16%	36%	35%	2%	100%		

### 3.2 Docente

PERGUNTAS		DOCENTE						TOTAL	MÉDIA DAS AVALIAÇÕES POSITIVAS(%)	AVALIAÇÃO
		Ruim (1)	Regular (2)	Satisfatório (3)	Bom (4)	Ótimo (5)	Não conheço			
Organização Didático-Pedagógica do Curso	Média R	0	1	5	22	28	20	76		
	Média %	0%	1%	7%	29%	37%	26%	100%		
De uma forma geral, é possível entender o relacionamento das disciplinas com áreas de pesquisa e/ou extensão?	Média R	0	0	5	6	5	3	19	58%	
	Média %	0%	0%	26%	32%	26%	16%	100%		
Os alunos têm acesso facilitado à orientações sobre como qualificar-se e candidatar-se à vagas de estágio e bolsas em PESQUISA ou EXTENSÃO?	Média R	0	0	0	7	7	5	19	74%	
	Média %	0%	0%	0%	37%	37%	26%	100%		
Os alunos têm acesso facilitado à orientações sobre como qualificar-se e candidatar-se à vagas de estágio e emprego NA SUA ÁREA DE ESTUDO?	Média R	0	1	0	8	5	5	19	68%	
	Média %	0%	5%	0%	42%	26%	26%	100%		
Os alunos têm acesso facilitado à orientações sobre como qualificar-se e candidatar-se à participar de agremiações estudantis, conselhos universitários, atléticas, empresa júnior e outros meios de representatividade estudantil na UDESC?	Média R	0	0	0	1	11	7	19	63%	
	Média %	0%	0%	0%	5%	58%	37%	100%		

PERGUNTAS		DOCENTE						TOTAL	MÉDIA DAS AVALIAÇÕES POSITIVAS(%)	AVALIAÇÃO
		Ruim (1)	Regular (2)	Satisfatório (3)	Bom (4)	Ótimo (5)	Não conheço			
Organização Didático-Pedagógica das Disciplinas	Média R	0	3	12	63	220	7	305		
	Média %	0%	1%	4%	21%	72%	2%	100%		

O conteúdo da disciplina está integrado com as demais disciplinas do curso, tendo uma clara relação entre elas?	Média R	0	0	0	15	45	1	61	98%	
	Média %	0%	0%	0%	25%	74%	2%	100%		
A localização (fase) da disciplina na matriz curricular está adequada?	Média R	0	0	1	9	51	0	61	98%	
	Média %	0%	0%	2%	15%	84%	0%	100%		
Os conteúdos abordados na disciplina favorecem a atuação do aluno em estágios ou em atividades de iniciação profissional ou mesmo em sua atuação profissional atual?	Média R	0	0	4	16	37	4	61	87%	
	Média %	0%	0%	7%	26%	61%	7%	100%		
A carga horária teórica e prática da disciplina foi adequada para o aprendizado, sem "sobrar" ou "faltar" aulas para um bom aprendizado do conteúdo proposto?	Média R	0	3	3	13	42	0	61	90%	
	Média %	0%	5%	5%	21%	69%	0%	100%		
A disciplina demonstra clara relação ou aplicação com o mercado de trabalho?	Média R	0	0	4	10	45	2	61	90%	
	Média %	0%	0%	7%	16%	74%	3%	100%		

PERGUNTAS		DOCENTE						TOTAL	MÉDIA DAS AVALIAÇÕES POSITIVAS(%)	AVALIAÇÃO
		Ruim (1)	Regular (2)	Satisfatório (3)	Bom (4)	Ótimo (5)	Não conheço			
Desempenho Docente	Média R	0	0	0	53	187	2	242		
	Média %	0%	0%	0%	22%	77%	1%	100%		
As metodologias de ensino utilizadas na disciplina estimulam o aprofundamento no assunto?	Média R	-	-	-	-	-	-	-	-	-
	Média %	-	-	-	-	-	-	-		
A apresentação dos conteúdos foi clara e facilmente observa-se a relação entre o conteúdo teórico e prático, bem como sua aplicação profissional?	Média R	-	-	-	-	-	-	-	-	-
	Média %	-	-	-	-	-	-	-		
O plano de ensino proposto foi disponibilizado, esclarecido e (aparentemente) cumprido?	Média R	-	-	-	-	-	-	-	-	-
	Média %	-	-	-	-	-	-	-		
O professor demonstra bom domínio do conteúdo da disciplina?	Média R	-	-	-	-	-	-	-	-	-
	Média %	-	-	-	-	-	-	-		
Durante as atividades da disciplina foi sempre mantido um ambiente de respeito mútuo no grupo?	Média R	0	0	0	12	49	0	61	100%	
	Média %	0%	0%	0%	20%	80%	0%	100%		

O professor disponibiliza-se para atender os alunos além dos horários regulares de aula e atividades?	Média R	0	0	0	13	46	0	59	100%	
	Média %	0%	0%	0%	22%	78%	0%	100%		
O professor demonstra comprometimento com a turma, procurando avisar-lhes previamente eventos como atrasos e ausências, bem como em PROPOR aulas e atividades de reposição ou complementação?	Média R	0	0	0	14	46	1	61	98%	
	Média %	0%	0%	0%	23%	75%	2%	100%		
Foram propiciados conhecimentos atualizados e/ou contemporâneos na área de estudos?	Média R	0	0	0	14	46	1	61	98%	
	Média %	0%	0%	0%	23%	75%	2%	100%		

#### 4 ANÁLISE DOS DADOS E PLANO DE AÇÃO

Os resultados da pesquisa foram apresentados em reunião do Núcleo Docente Estruturante (NDE) do Curso de Engenharia de Petróleo, que ficou responsável por realizar as devidas análises e desenvolver um plano de ação para tratar os pontos que não alcançaram uma avaliação positiva. O resultado desse trabalho do NDE é apresentado nos quadros abaixo.

Após elaboração do plano de ação e aprovação pelo NDE, o documento foi apresentado aos acadêmicos do curso de Engenharia de Petróleo, em reunião organizada em conjunto pela CSA, Chefe de Departamento e Centro Acadêmico. Além disso, o presente relatório será disponibilizado no site da CSA e divulgados nas redes sociais da UDESC Balneário Camboriú.

PONTOS CRÍTICOS: Quando a avaliação POSITIVA está abaixo de 25%						
Pergunta	Avaliador	O que faremos?	Por que fazer?	Quem fará?	Quando faremos?	Como faremos?
Os alunos têm acesso facilitado à orientações sobre como qualificar-se e candidatar-se à vagas de estágio e bolsas em PESQUISA ou EXTENSÃO?	Discente	Aumentar os canais de comunicação com o público alvo. Destacamos que neste semestre (2018/01) o diretor de extensão promoveu um sistema de seleção dos bolsistas de extensão via edital. Portanto, acreditamos que na extensão estamos caminhando para dar respostas a demanda dos alunos. Quanto a pesquisa, os professores selecionam alunos por afinidade conceitual, e geralmente, o critério adotado é o mérito acadêmico nas disciplinas correlatas ao objeto de pesquisa. Ademais, contamos com um reduzido número de bolsas de pesquisas (4 bolsas remuneradas).	Aumentar a publicidade dos atos administrativos.	Diretores de pesquisa e extensão	Até final de maio.	Divulgar no sistema interno de divulgação (TV), facebook, site e email.
Os alunos têm acesso facilitado à orientações sobre como qualificar-se e candidatar-se à vagas de estágio e emprego NA SUA ÁREA DE ESTUDO?	Discente	Aumentar os canais de comunicação com o público alvo. Destacamos que neste semestre (2018/01) o diretor de extensão promoveu um sistema de seleção dos bolsistas de extensão via edital. Portanto, acreditamos que na extensão estamos caminhando para dar respostas a demanda dos alunos. Quanto a pesquisa, os professores selecionam alunos por afinidade conceitual, e geralmente, o critério adotado é o mérito acadêmico nas disciplinas correlatas ao objeto de pesquisa. Ademais, contamos com um reduzido número de bolsas de pesquisas (4 bolsas remuneradas).	Aumentar a publicidade dos atos administrativos.	Coordenador de estágio	Até final de maio.	Divulgar no sistema interno de divulgação (TV), facebook, site e email.



**PONTOS CRÍTICOS: Quando a avaliação POSITIVA está entre 25% e 50%**

Pergunta	Avaliador	O que faremos?	Por que fazer?	Quem fará?	Quando faremos?	Como faremos?
De uma forma geral, é possível entender o relacionamento das disciplinas com áreas de pesquisa e/ou extensão?	Discente	O NDE está promovendo ampla atualização no PPC do curso. A diretriz adotada consiste na articulação das disciplinas específicas e profissionais por intermédio de projeto integrador. O projeto integrador fomentará a transdisciplinariedade, interdisciplinariedade e a multidisciplinariedade. É importante destacar que a direção de pesquisa tem realizado a semana acadêmica de extensão e pesquisa, onde os professores e alunos apresentam os trabalhos de pesquisas desenvolvidos no CESFI.	Manter atualizado o PCC e promover uma ampla divulgação da semana acadêmica de extensão e pesquisa.	Direções assistentes e coordenação de curso.	Em andamento	Reuniões temáticas por grupos de afinidades.

Pergunta	Avaliador	O que faremos?	Por que fazer?	Quem fará?	Quando faremos?	Como faremos?
Os alunos têm acesso facilitado à orientações sobre como qualificar-se e candidatar-se à participar de agremiações estudantis, conselhos universitários, atléticas, empresa júnior e outros meios de representatividade estudantil na UDESC?	Discente	Conversar com as entidades de representação acadêmica para ampliar a divulgação dos editais.	Para aumentar a participação.	Coordenação	Até final de junho	Conversar e encaminhar CI para os presidentes das entidades solicitando a colaboração na divulgação dos editais.
Os conteúdos abordados na disciplina favorecem a atuação do aluno em estágios ou em atividades de iniciação profissional ou mesmo em sua atuação profissional atual?	Discente	O NDE está promovendo ampla atualização no PPC do curso. A diretriz adotada consiste na articulação das disciplinas específicas e profissionais por intermédio de projeto integrador. O projeto integrador fomentará a transdisciplinariedade, interdisciplinariedade e a multidisciplinariedade.	Manter atualizado o PCC	Professor Daniel Fabian Bettu	Em andamento	Reuniões temáticas por grupos de afinidades.
As metodologias de ensino utilizadas na disciplina estimulam o aprofundamento no assunto?	Discente					
A apresentação dos conteúdos foi clara e facilmente observa-se a relação entre o conteúdo teórico e prático, bem como sua aplicação profissional?	Discente					
Foram propiciados conhecimentos atualizados e/ou contemporâneos na área de estudos?	Discente					

**PONTOS A SEREM MANTIDOS: Quando a avaliação POSITIVA está acima de 75%**

O conteúdo da disciplina está integrado com as demais disciplinas do curso, tendo uma clara relação entre elas.

A localização (fase) da disciplina na matriz curricular está adequada.
A carga horária teórica e prática da disciplina foi adequada para o aprendizado, sem "sobrar" ou "faltar" aulas para um bom aprendizado do conteúdo proposto.
A disciplina demonstra clara relação ou aplicação com o mercado de trabalho.
O plano de ensino proposto foi disponibilizado, esclarecido e (aparentemente) cumprido.
O professor demonstra bom domínio do conteúdo da disciplina.
Durante as atividades da disciplina foi sempre mantido um ambiente de respeito mútuo no grupo.
O professor disponibiliza-se para atender os alunos além dos horários regulares de aula e atividades.
O professor demonstra comprometimento com a turma, procurando avisar-lhes previamente eventos como atrasos e ausências, bem como em PROPOR aulas e atividades de reposição ou complementação.

Quanto aos aspectos relacionados às avaliações individuais dos docentes, por questão de confidencialidade não serão divulgadas as notas das disciplinas, porém, estas informações bem como os comentários feitos pelos acadêmicos foram encaminhadas ao chefe de departamento e NDE para que fossem tomadas providências. Por solicitação da CSA, o chefe de departamento e o NDE do curso elaboraram ações corretivas para tratar das disciplinas com avaliações abaixo de 3,50. Segue abaixo o resultado deste trabalho:

AÇÕES CORRETIVAS					
Item a ser melhorado	O que faremos?	Por que fazer?	Quem fará?	Quando faremos?	Como faremos?
Aspectos didáticos	Conversamos com os professores de modo a auxiliá-los no aperfeiçoamento do fazer pedagógico. Solicitamos aos professores que mantivessem diálogos permanentes com os alunos e com a coordenação com intuito de esclarecer a hercúlea tarefa de promover um fazer pedagógico contextualizador.	Para manter o clima de profissionalismo e colaboração mútua.	A coordenação	26 a 30 de março	Convidamos espontaneamente. Nos colocamos à disposição para ajudar na construção de um fazer pedagógico efetivo.
Aspectos de comprometimento	Solicitamos que os atrasos e as possíveis faltas sejam comunicadas à coordenação.	Aumentar o comprometimento com as aulas.	A coordenação	26 a 30 de março	Solicitamos por email que procurassem a coordenação para conversarmos.