

Caderno de Prova (Manhã)



15 de novembro



das 9h às 12h30min



50 questões

MATEMÁTICA (14 questões)
BIOLOGIA (14 questões)
LÍNGUA ESTRANGEIRA (Inglês ou Espanhol) (08 questões)
PORTUGUÊS (14 questões)

NOME DO(A) CANDIDATO(A) _____

Instruções

Para fazer a prova você usará:

- este caderno de prova;
- um cartão-resposta que contém o seu nome, número de inscrição e espaço para sua assinatura.

Verifique, no caderno de prova, se:

- faltam folhas e a sequência das questões está correta;
- há imperfeições gráficas que possam causar dúvidas.

Comunique imediatamente ao fiscal qualquer irregularidade.

Atenção!

- Não é permitido qualquer tipo de consulta durante a realização da prova.
- Para cada questão são apresentadas 5 (cinco) alternativas (a, b, c, d, e). Apenas uma delas constitui a resposta correta em relação ao enunciado da questão.
- A interpretação das questões é parte integrante da prova, não sendo permitidas perguntas aos fiscais.
- Não destaque folhas da prova.
- Você somente poderá entregar sua prova após 60 (sessenta) minutos do início.
- Os três últimos candidatos somente poderão retirar-se da sala simultaneamente.
- Ao se retirar da sala não leve consigo nenhum material de prova, **exceto** o quadro para conferência de gabarito.

Ao terminar a prova, entregue ao fiscal o caderno de prova completo e o cartão-resposta devidamente preenchidos e assinados.

QUADRO PARA CONFERÊNCIA DE GABARITO

SOMENTE ESTA PARTE PODERÁ SER DESTACADA



| | | | | | | | | | | | | | | | | | | | | | | | | | |
|----|----|----|----|----|----|----|----|----|----|----|----|----|----|----|----|----|----|----|----|----|----|----|----|----|--|
| 01 | 02 | 03 | 04 | 05 | 06 | 07 | 08 | 09 | 10 | 11 | 12 | 13 | 14 | 15 | 16 | 17 | 18 | 19 | 20 | 21 | 22 | 23 | 24 | 25 | |
| | | | | | | | | | | | | | | | | | | | | | | | | | |
| 26 | 27 | 28 | 29 | 30 | 31 | 32 | 33 | 34 | 35 | 36 | 37 | 38 | 39 | 40 | 41 | 42 | 43 | 44 | 45 | 46 | 47 | 48 | 49 | 50 | |
| | | | | | | | | | | | | | | | | | | | | | | | | | |

MATEMÁTICA

(14 questões)

Formulário pp.11 e 12.

Questão 01

Considere o quadrilátero cujos vértices correspondem aos centros e aos pontos de interseção das circunferências $x^2 - 8x + y^2 = 0$ e $x^2 + (y - 2)^2 = 4$. Numericamente, a área deste quadrilátero é igual:

- A. () ao produto dos raios das circunferências.
- B. () à soma dos raios das circunferências.
- C. () à média aritmética dos raios das circunferências.
- D. () à metade do produto dos raios das circunferências.
- E. () à oitava parte do produto dos raios das circunferências.

Questão 02

No trapézio ABCD, representado na Figura 1, temos que $\overline{AE} = 60$ cm, $\overline{DC} = 40$ cm e que \overline{CE} é igual à altura do trapézio ABCD.

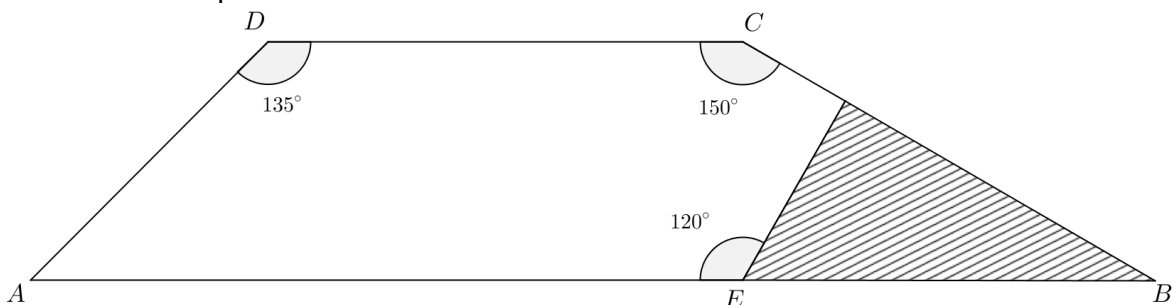


Figura 1: Trapézio ABCD

Com base nas informações, pode-se concluir que a área da região hachurada é igual a:

- A. () $100\sqrt{3}$
- B. () $300\sqrt{3}$
- C. () $\frac{200\sqrt{3}}{3}$
- D. () $150\sqrt{3}$
- E. () $50\sqrt{3}$

Questão 03

Considere a função f cujo gráfico está representado na Figura 2.

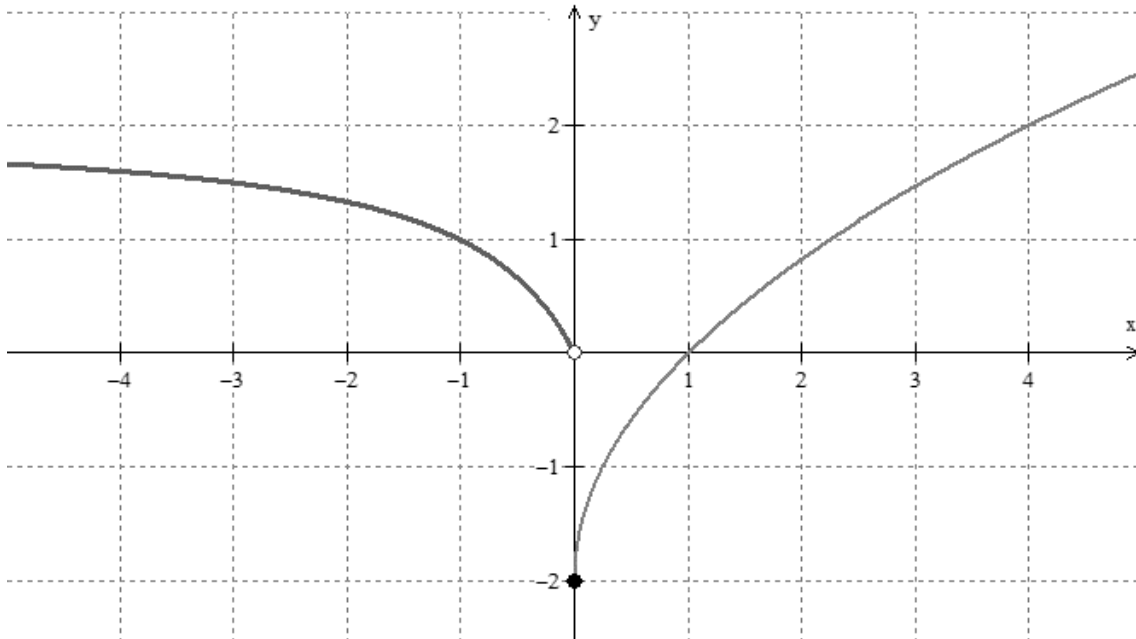


Figura 2: Gráfico de f

É correto afirmar que:

- A. () $f : [-1, 4] \rightarrow [-2, 2]$ é injetora, mas não é sobrejetora.
- B. () $f : [-1, 4] \rightarrow [-2, 2]$ é bijetora.
- C. () $f : [-1, 1] \rightarrow [-2, 1]$ é injetora, mas não é sobrejetora.
- D. () $f : [-1, 1] \rightarrow [-2, 1]$ é bijetora.
- E. () $f : [-1, 1] \rightarrow [-2, 2]$ é sobrejetora, mas não é injetora.

Questão 04

O conjunto solução da inequação $|\log_3(3x)| \leq 1$ é:

- A. () $S = \left[\frac{1}{3}, 3\right]$
- B. () $S = [1, 3]$
- C. () $S = \left[\frac{1}{9}, 1\right]$
- D. () $S = \left]0, \frac{1}{9}\right]$
- E. () $S =]0, 1]$

Questão 05

Nos jogos Pan-americanos de 2015, o Brasil ficou com o terceiro lugar no quadro geral de medalhas, conforme apresentado na Tabela 1.

Tabela 1 – Número de Medalhas obtidas no PAN/2015

| Lugar | País | Ouro | Prata | Bronze | Total |
|-------|--------|------|-------|--------|-------|
| 1 | EUA | 103 | 81 | 81 | 265 |
| 2 | Canadá | A | B | 70 | 217 |
| 3 | Brasil | 41 | 40 | C | 141 |

Sabe-se que a diferença entre o número total de medalhas obtidas pelo Brasil e o número de medalhas de ouro dos EUA é igual ao número de medalhas de ouro obtidas pelo Canadá menos o número de medalhas de prata obtidas pelo Brasil. Então, nesta ordem, com relação aos números A, B e C, indicados na Tabela 1, é **correto** afirmar que:

- A. () formam uma progressão aritmética crescente.
- B. () formam uma progressão geométrica crescente.
- C. () formam uma progressão aritmética decrescente.
- D. () formam uma progressão geométrica decrescente.
- E. () não formam progressão aritmética nem progressão geométrica.

Questão 06

Se m é a soma de todas as raízes da equação $\operatorname{tg}(x) - 2\operatorname{sen}(2x) = 0$, com $x \in [0, 2\pi]$, então

$\cos\left(\frac{m^2}{\pi}\right) - \cos^2(m)$ é igual a:

- A. () 1
- B. () 2
- C. () 0
- D. () -2
- E. () -1

Questão 07

O conjunto solução da inequação $\left(\frac{1}{7^x}\right)^{x^3-4} - 7(7^{x^2+1})^{2x-1} \geq 0$ é:

- A. () $[-2, -1]$
- B. () $[0, 1]$
- C. () $]-\infty, -2] \cup [-1, 0] \cup [1, +\infty[$
- D. () $[0, +\infty[$
- E. () $[-2, -1] \cup [0, 1]$

Questão 08

Um filtro de ar automotivo é fabricado dobrando-se uma folha retangular de papel filtro em formato de sanfona (uma dobra para cima e outra para baixo repetidamente) e, posteriormente, unindo-se duas laterais opostas dessa folha, de modo a formar uma superfície, conforme a representada na Figura 3.

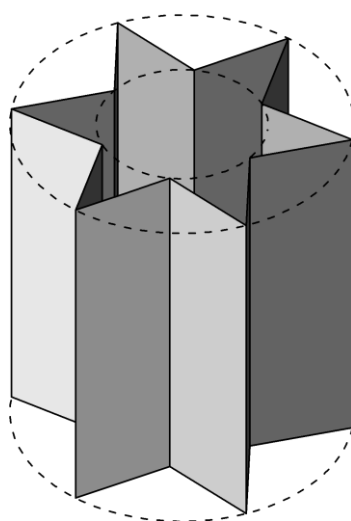


Figura 3: Filtro de ar automotivo

Considere como "raio interno" a distância do centro do cilindro até as pontas interiores das dobras e "raio externo" a distância do centro até as pontas externas.

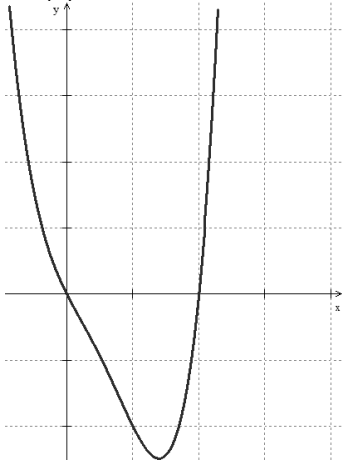
Um filtro específico é fabricado "sanfonando" o papel 6 vezes (6 dobras para dentro e 6 dobras para fora), sem sobreposição das extremidades do papel que são unidas para formar a superfície da Figura 3. Sabendo que esse filtro tem raio interno de 3 cm, raio externo de 6 cm e altura de 10 cm, a área superficial desse filtro é de:

- A. () $360\sqrt{5 - 2\sqrt{3}}$ cm²
- B. () $360\sqrt{5 - \sqrt{3}}$ cm²
- C. () $720\sqrt{3}$ cm²
- D. () $720\sqrt{2}$ cm²
- E. () $360\sqrt{13 + 2\sqrt{3}}$ cm²

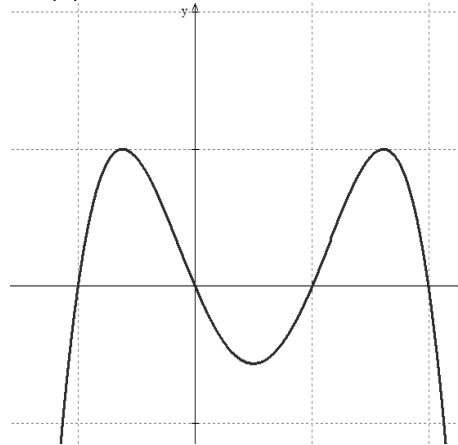
Questão 09

Se p é o polinômio definido por $p(x) = x \cdot \det(A)$ e $A = \begin{pmatrix} -x & 1 & 2 \\ 2 & 1 & x \\ 1 & x & 2x \end{pmatrix}$, então o gráfico de p é:

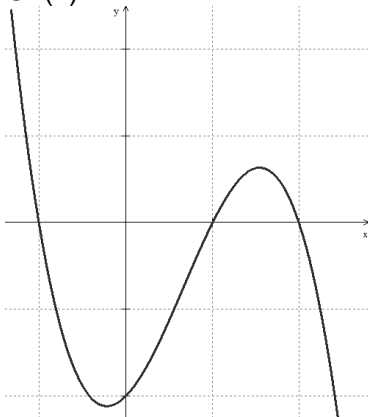
A. ()



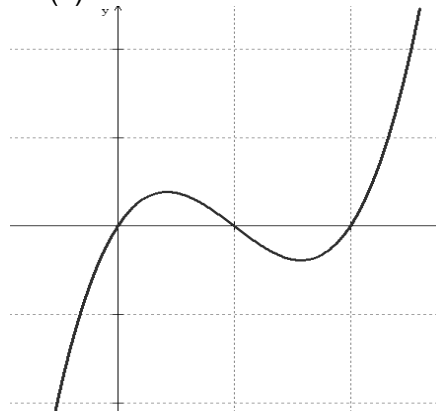
B. ()



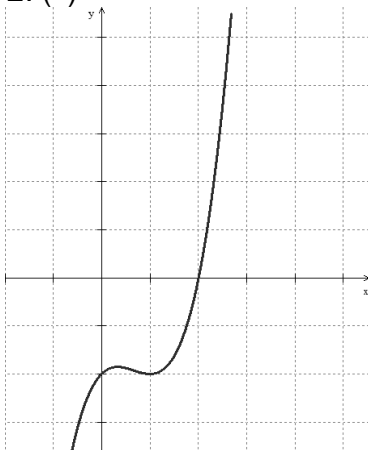
C. ()



D. ()



E. ()



Questão 10

No século XVII, os logaritmos foram desenvolvidos com o objetivo de facilitar alguns cálculos matemáticos. Com o uso dos logaritmos e com tabelas previamente elaboradas era possível, por exemplo, transformar multiplicações em somas e divisões em subtrações. Com o auxílio dos logaritmos era possível também realizar, de forma muito mais rápida, as operações de radiciação.

A Tabela 2 é um pequeno exemplo do que era uma tabela de logaritmos.

Tabela 2: Tabela de logaritmos

| | |
|----------|-------|
| log 1,50 | 0,176 |
| log 1,52 | 0,181 |
| log 1,54 | 0,187 |
| log 1,56 | 0,193 |
| log 1,58 | 0,198 |
| log 2 | 0,301 |
| log 3 | 0,477 |
| log 4 | 0,602 |
| log 5 | 0,699 |
| log 6 | 0,778 |
| log 7 | 0,845 |
| log 8 | 0,903 |
| log 9 | 0,954 |

Com base nas informações da Tabela 2, pode-se concluir que o valor aproximado para $\sqrt[8]{35}$ é:

- A. () 1,50 B. () 1,56 C. () 1,52 D. () 1,54 E. () 1,58

Questão 11

Um polinômio do terceiro grau, cujo coeficiente do termo dominante é igual a 1, admite apenas raízes reais e distintas que quando multiplicadas resultam em 15 e quando somadas resultam em 1. Se o resto da divisão desse polinômio por $g(x) = x + 2$ é igual a 7, então o quociente dessa divisão é igual a:

- A. () $x^2 - 3x - 11$
B. () $x^2 + 3x - 7$
C. () $x^2 - x - 15$
D. () $x^2 - x - 11$
E. () $x^2 + x + 15$

Questão 12

O grau é uma unidade de medida de ângulos em que uma das vantagens é facilitar as operações envolvendo ângulos retos. Neste sistema, a circunferência é dividida em 400 partes iguais e cada parte é denominada 1 gon. Na Figura 4, observa-se a divisão dos quatro quadrantes usando este sistema.

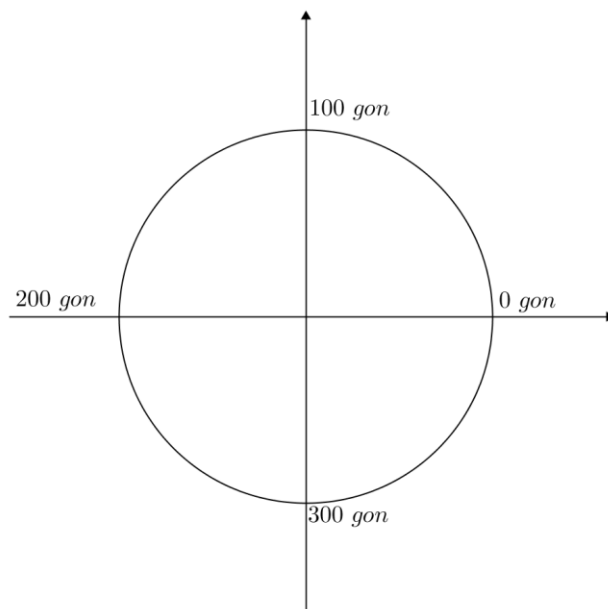


Figura 4: Divisão dos quadrantes usando o grau

Desta forma, o seno do ângulo de $\frac{350}{3}$ gon é igual a:

- A. () $\frac{\sqrt{3}}{2}$ B. () $\frac{\sqrt{2} + \sqrt{6}}{4}$ C. () $\frac{\sqrt{2} + \sqrt{3}}{4}$ D. () $\frac{\sqrt{2} + \sqrt{6}}{2}$ E. () $\frac{\sqrt{2} - \sqrt{6}}{2}$

Questão 13

A Câmara de Vereadores de uma cidade é composta por 13 vereadores, sendo que 6 destes são de partidos políticos da *situação* (aliados ao governo municipal) e os 7 restantes são de partidos da *oposição* (contrários ao governo municipal). É necessário compor uma comissão especial a ser formada por exatamente 5 vereadores, de forma que haja pelo menos dois representantes de cada um destes blocos políticos. Além disso, foi definido que o líder da *situação* e o líder da *oposição* não poderão fazer parte da mesma comissão. Sob essas condições, a quantidade de comissões distintas que pode ser constituída é igual a:

- A. () 945
B. () 500
C. () 620
D. () 810
E. () 310

Questão 14

Em um escola, uma pesquisa tinha por objetivo classificar os seus 500 alunos etnicamente. Para isso, fez uma primeira pesquisa em que classificou os alunos em três categorias: feminino ou masculino; olhos claros ou escuros; loiros ou morenos. Sabendo-se que cada aluno foi incluído nas três categorias, os dados obtidos foram: 60% são do sexo feminino; 30% têm olhos claros e 55% são morenos. Além disso, o número de alunos de olhos escuros e do sexo masculino é igual ao total de alunos de olhos claros, todos os alunos do sexo masculino de olhos escuros são morenos, 50% dos alunos do sexo masculino de olhos claros são loiros e 25 alunas do sexo feminino têm olhos claros e são loiras.

Com base nesses dados, assinale a alternativa **correta**.

- A. () O número de alunas do sexo feminino e de olhos claros é menor que o número de alunas do sexo feminino e morenas.
- B. () O número de alunas do sexo feminino e loiras é igual ao número de alunos do sexo masculino.
- C. () As alunas do sexo feminino estão igualmente distribuídas nas outras categorias.
- D. () Não há nenhuma aluna do sexo feminino morena com olhos claros.
- E. () O número de alunos do sexo masculino de olhos claros e morenos é igual ao número de alunos do sexo masculino de olhos escuros e loiros.

Formulário de Matemática

| | |
|--------------------------------------|--|
| Volume do prisma | $V = S_b h$, onde S_b é a área da base e h é a altura |
| Volume do cilindro | $V = S_b h$, onde S_b é a área da base e h é a altura |
| Volume da pirâmide | $V = \frac{S_b h}{3}$, onde S_b é a área da base e h é a altura |
| Volume do cone | $V = \frac{S_b h}{3}$, onde S_b é a área da base e h é a altura |
| Volume do tronco | $V = \frac{h}{3}(S_B + \sqrt{S_B S_b} + S_b)$, onde S_B é a área da base maior, S_b é a área da base menor e h é a altura |
| Volume da esfera | $V = \frac{4\pi r^3}{3}$ |
| Área da superfície esférica | $A = 4\pi r^2$ |
| Área do círculo | $A = \pi r^2$ |
| Área lateral do cilindro reto | $A = 2\pi r h$ |
| Área lateral do cone reto | $A = \pi r g$ |
| Área do trapézio | $A = \frac{(B+b)h}{2}$ |
| Área do setor circular | $A = \frac{\theta r^2}{2}$, com θ em radianos |
| Área do triângulo | $A = \frac{1}{2} \cdot D $, onde $D = \begin{vmatrix} x_1 & y_1 & 1 \\ x_2 & y_2 & 1 \\ x_3 & y_3 & 1 \end{vmatrix}$ |
| Distância entre dois pontos | $d_{A,B} = \sqrt{(x_2 - x_1)^2 + (y_2 - y_1)^2}$ |
| Distância do ponto à reta | $d_{p,r} = \frac{ ax_0 + by_0 + c }{\sqrt{a^2 + b^2}}$ |
| Coeficiente angular da reta | $m = \frac{y_2 - y_1}{x_2 - x_1}$ |
| Excentricidade | $e = \frac{c}{a}$ |
| Mudança de base logarítmica | $\log_a x = \frac{\log_b x}{\log_b a}$ |
| Termo geral da progressão aritmética | $a_n = a_1 + (n-1)r$ |
| Termo geral da progressão geométrica | $a_n = a_1 q^{n-1}$ |

| | |
|---|---|
| Soma de n termos da progressão aritmética | $S_n = \frac{(a_1 + a_n)n}{2}$ |
| Soma de n termos da progressão geométrica | $S_n = \frac{a_1(q^n - 1)}{q - 1}$, com $q \neq 1$ |
| Soma dos infinitos termos da progressão geométrica | $S = \frac{a_1}{1 - q}$, com $ q < 1$ |
| Termo geral do Binômio de Newton | $T_{p+1} = \binom{n}{p} x^p a^{n-p}$ |
| $\cos(x + y) = \cos x \cos y - \text{sen } y \text{sen } x$ | $\text{sen}(x + y) = \text{sen } x \cos y + \text{sen } y \cos x$ |
| $\cos(x - y) = \cos x \cos y + \text{sen } y \text{sen } x$ | $\text{sen}(x - y) = \text{sen } x \cos y - \text{sen } y \cos x$ |
| Lei dos senos | $\frac{\text{sen}(\widehat{A})}{a} = \frac{\text{sen}(\widehat{B})}{b} = \frac{\text{sen}(\widehat{C})}{c}$ |
| Lei dos cossenos | $c^2 = a^2 + b^2 - 2ab \cos(\widehat{C})$ |
| Análise Combinatória | $P_n = n!$ $C_{n,p} = \frac{n!}{p!(n-p)!}$ $A_{n,p} = \frac{n!}{(n-p)!}$ |

| | | | | | |
|----------|-------|----------------------|----------------------|----------------------|--------|
| | 0^0 | 30^0 | 45^0 | 60^0 | 90^0 |
| Seno | 0 | $\frac{1}{2}$ | $\frac{\sqrt{2}}{2}$ | $\frac{\sqrt{3}}{2}$ | 1 |
| Cosseno | 1 | $\frac{\sqrt{3}}{2}$ | $\frac{\sqrt{2}}{2}$ | $\frac{1}{2}$ | 0 |
| Tangente | 0 | $\frac{\sqrt{3}}{3}$ | 1 | $\sqrt{3}$ | --- |

BIOLOGIA

(14 questões)

Questão 15

A luminosidade é um fator de grande influência no crescimento dos caules pois, normalmente, eles têm um crescimento em direção à luz, o chamado fototropismo positivo.

Assinale a alternativa que contém o nome do principal hormônio vegetal envolvido no fototropismo positivo dos caules.

- A. () noradrenalina
- B. () citosina
- C. () giberilinas
- D. () auxina
- E. () etileno

Questão 16

A *Drosophila melanogaster* (mosca de frutas) possui em um dos seus cromossomos dois genes (A e B) que se encontram a uma distância de 28 U.R (Unidades de recombinação). Considere um macho desta espécie com o genótipo AaBb em posição *trans*. Espera-se que ele produza espermatozoides com os genes AB, em um percentual de:

- A () 33% B () 25% C. () 50% D () 75% E () 14%

Questão 17

Em uma espécie de inseto, o tamanho e a formação das asas são determinados geneticamente. O gene que “determina o tamanho das asas” (longas, curtas ou intermediárias) possui dois alelos sem relação de dominância entre si. O gene que determina o desenvolvimento das asas também possui dois alelos; o dominante determina o aparecimento das asas, o recessivo a ausência destas. Vários casais de insetos, duplo heterozigoto, são cruzados e obtém-se um total de 2048 descendentes.

Assinale a alternativa que indica, deste total, o número esperado de insetos com asas intermediárias.

- A. () 128 insetos
- B. () 384 insetos
- C. () 768 insetos
- D. () 512 insetos
- E. () 1024 insetos

Questão 18

A figura abaixo representa a estrutura proposta por Singer e Nicholson para a membrana plasmática.

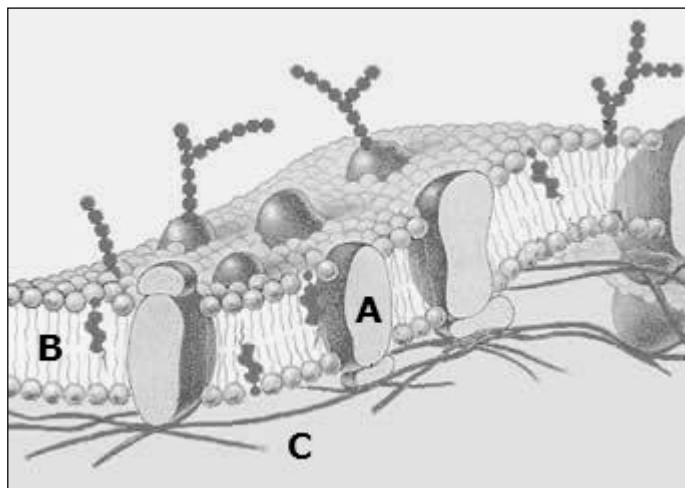


Figura 1

Disponível em: www.mundoeducacao.com (acessado em 10/09/2015)

Analise as proposições em relação à estrutura proposta por Singer e Nicholson (Figura 1) e assinale (V) para verdadeira e (F) para falsa.

- () A estrutura indicada por A representa a camada dupla de lipídios que compõem a membrana plasmática.
- () A estrutura indicada por B representa as proteínas da membrana plasmática.
- () A estrutura indicada por C são as fibras de celulose da parede celular .
- () A estrutura proposta por Singer e Nicholson para a membrana plasmática independe de ser uma célula vegetal ou animal.
- () Algumas proteínas presentes na membrana plasmática podem servir como receptores de substâncias para a célula.

Assinale a alternativa que contém a sequência **correta**, de cima para baixo.

- A. () V – V – F – F – F
- B. () V – V – F – V – V
- C. () V – V – V – V – V
- D. () F – F – F – V – V
- E. () V – V – F – F – V

Questão 19

Fornecer suporte às folhas e transporte das seivas bruta e elaborada são as principais funções dos caules. Analise as proposições em relação à informação.

- I. O caule do tipo volúvel é um caule aéreo, ereto e lenhoso, a exemplo, uva, chuchu e feijão.
- II. O caule do tipo colmo é um tipo de caule lenhoso e rastejante no qual são nitidamente observadas as regiões de nó e interno, a exemplo, palmito e coqueiro.
- III. O caule do tipo rizoma é um caule subterrâneo com desenvolvimento perpendicular à superfície, a exemplo, batata inglesa, cenoura e aipim.
- IV. O caule do tipo bulbo é um caule subterrâneo, de tamanho reduzido e envolvido por folhas modificadas, a exemplo, cebola e alho.
- V. O caule do tipo estipe é um caule com muitos galhos e lenhoso, a exemplo, laranjeira e coqueiro.

Assinale a alternativa **correta**.

- A. () Na afirmativa IV a descrição do caule está correta, assim como os exemplos deste tipo de caule.
- B. () Na afirmativa I a descrição do caule está correta, assim como os exemplos deste tipo de caule.
- C. () Na afirmativa II a descrição do caule está correta, porém os exemplos são de outro tipo de caule.
- D. () Na afirmativa III a descrição do caule está correta, assim como os exemplos deste tipo de caule.
- E. () Na afirmativa V a descrição do caule está correta, porém os exemplos não são deste tipo de caule.

Questão 20

Um importante fenômeno na obtenção de energia é o Ciclo de Krebs, também denominado de ciclo do ácido cítrico ou ciclo dos ácidos tricarbóxicos.

Com relação a este ciclo, analise as proposições.

- I. O ácido pirúvico no início do ciclo provém da quebra da molécula de glicose (glicólise).
- II. Este ciclo ocorre no citoplasma tanto das células de organismos procariontes quanto nas dos eucariontes.
- III. O aceptor final dos hidrogênios liberados neste ciclo, quando realizado na respiração aeróbica, é o oxigênio.
- IV. Nas células musculares este ciclo pode ocorrer tanto no interior das mitocôndrias como no citoplasma da célula.

Assinale a alternativa **correta**.

- A. () Somente as alternativas I e III são verdadeiras.
- B. () Somente as alternativas I e II são verdadeiras.
- C. () Somente as alternativas II e III são verdadeiras.
- D. () Somente as alternativas II e IV são verdadeiras.
- E. () Somente as alternativas III e IV são verdadeiras.

Questão 21

As vitaminas, embora não sejam produzidas pelo organismo, não são uma classe particular de substâncias, e sim uma designação geral para qualquer substância orgânica necessária ao nosso organismo, mesmo em quantidades reduzidas. Sabemos que a vitamina B₅ (Ácido pantotênico) é um componente da coenzima A; a vitamina B₉ (Biotina) atua na síntese das bases nitrogenadas; a vitamina B₁₂ (Cianocobalamina) atua na maturação das hemácias; vitamina C (Ácido ascórbico) atua na manutenção da integridade dos vasos sanguíneos e a vitamina K (Filoquinona) atua na coagulação do sangue.

Assinale a alternativa **correta**.

- A. () A ausência da vitamina C está diretamente ligada à fragilidade óssea.
- B. () A vitamina B₉ está envolvida com os mecanismos de duplicação do DNA.
- C. () A vitamina B₅ não está envolvida com a formação de ATP.
- D. () A ausência de vitamina B₁₂ levará a um aumento de hemácias circulantes.
- E. () A ausência da vitamina K pode evitar quadros hemorrágicos.

Questão 22

O sistema circulatório no reino animal desempenha um importante papel no transporte de substâncias. Com relação a este sistema, assinale a alternativa que contém apenas animais cujo sistema circulatório é do tipo fechado.

- A. () polvo, marisco, borboleta e abelhas.
- B. () água viva, esponjas, sanguessuga e lambari.
- C. () minhocas, pinguim, leão e jacaré.
- D. () centopeia, aranhas, escorpiões e opiliões.
- E. () camarão, lagosta, gatos e ursos.

Questão 23

Os seres humanos possuem diversas glândulas endócrinas, algumas delas podem inclusive produzir mais de um tipo de hormônio.

Associe o hormônio à glândula.

Coluna A

- I – Prolactina
- II – Adrenalina
- III – Progesterona
- IV – Tiroxina
- V – Insulina

Coluna B

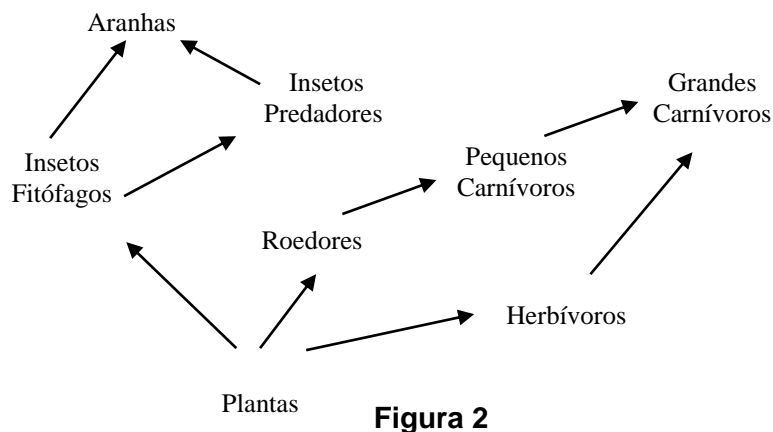
- () Suprarrenal
- () Pâncreas
- () Tireoide
- () Ovários
- () Hipófise

Assinale a alternativa que indica a associação **correta**, de cima para baixo.

- A. () III – IV – II – I – V
- B. () II – V – IV – III – I
- C. () I – III – IV – II – V
- D. () V – II – I – III – IV
- E. () II – IV – V – III – I

Observe a Figura 2 para responder às questões 24 e 25

Questão 24



A Figura 2 mostra, de maneira simplificada, a cadeia alimentar de um determinado ecossistema. Sobre esta cadeia, analise as proposições.

- I. Os roedores indicados na cadeia possuem mais quantidade de energia química disponível do que os grandes carnívoros.
- II. Os herbívoros são classificados como consumidores secundários.
- III. Com exceção das plantas, todos os outros integrantes da cadeia alimentar são autótrofos.

Assinale a alternativa **correta**.

- A. () Somente a afirmativa I é verdadeira.
- B. () Somente a afirmativa III é verdadeira.
- C. () Somente as afirmativas I e III são verdadeiras.
- D. () Somente as afirmativas II e III são verdadeiras.
- E. () Todas as afirmativas são verdadeiras.

Questão 25

Na cadeia alimentar, mostrada na Figura 2, são citados diferentes grupos animais. Com relação às características embriológicas destes grupos, assinale a alternativa que apresenta uma que é comum a todos.

- A. () acelomados
- B. () simetria radial
- C. () notocorda
- D. () triblásticos
- E. () ovo oligolécito

Questão 26

A partir da mostarda selvagem (*Brassica oleracea*), o homem conseguiu obter novas variedades de plantas, conforme mostra a Figura 3.

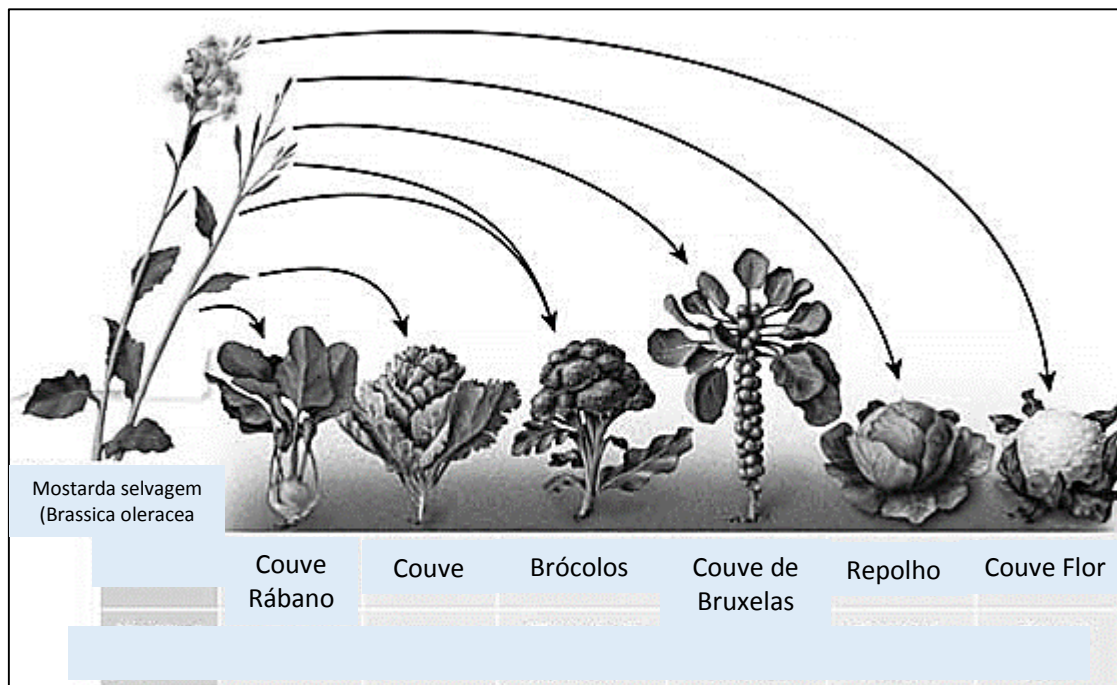


Figura 3

Disponível em: <https://pbs.twimg.com/media/B5wFX6qIqAEJAvq.jpg> (acessado em 16/09/2015 - modificado).

Em relação a este tema, analise as proposições.

- I. A partir da mostarda selvagem, por transferência de genes (organismos transgênicos), são obtidas plantas como a couve, o brócolos e o repolho.
- II. Para Charles Darwin, o repolho, a couve de bruxelas, a couve-flor seriam exemplos de seleção artificial.
- III. Pela Figura 3 é possível observar que, a partir de determinadas partes da mostarda selvagem, pela manipulação gênica, são obtidas novas variedades da planta.
- IV. Pelo melhoramento genético é que são produzidas estas novas variedades de plantas.
- V. Para Gregor Mendel estas variantes seriam um exemplo de como, pelos processos de hibridização, são obtidas novas espécies.

Assinale a alternativa **correta**:

- A. () Somente as afirmativas I e III são verdadeiras.
- B. () Somente as afirmativas I, III e IV são verdadeiras.
- C. () Somente as afirmativas II e IV são verdadeiras.
- D. () Somente as afirmativas II e V são verdadeira.
- E. () Somente as afirmativa I e V são verdadeiras.

Com os dados disponíveis na tabela abaixo, responda às questões 27 e 28.

Tabela dos códons do RNA mensageiro

| 1ª Posição ↓ | 2ª Posição | | | | 3ª Posição ↓ |
|-----------------|------------|-----|------|------|-----------------|
| | U | C | A | G | |
| U | Phe | Ser | Tyr | Cys | U |
| | Phe | Ser | Tyr | Cys | C |
| | Leu | Ser | Stop | Stop | A |
| | Leu | Ser | Stop | Trp | G |
| C | Leu | Pro | His | Arg | U |
| | Leu | Pro | His | Arg | C |
| | Leu | Pro | Gln | Arg | A |
| | Leu | Pro | Gln | Arg | G |
| A | Ile | Thr | Asn | Ser | U |
| | Ile | Thr | Asn | Ser | C |
| | Ile | Thr | Lys | Arg | A |
| | Met | Thr | Lys | Arg | G |
| G | Val | Ala | Asp | Gly | U |
| | Val | Ala | Asp | Gly | C |
| | Val | Ala | Glu | Gly | A |
| | Val | Ala | Glu | Gly | G |

| | | | | | |
|-----|-----------------|-----|------------|-----|------------|
| Ala | Alanina | Gly | Glicina | Pro | Prolina |
| Asp | Ácido Aspártico | Gln | Glutamina | Ser | Serina |
| Glu | Ácido Glutâmico | His | Histidina | Tyr | Tirosina |
| Arg | Arginina | Ile | Isoleucina | Thr | Treonina |
| Asn | Asparagina | Leu | Leucina | Trp | Triptofano |
| Cys | Cisteína | Lys | Lisina | Val | Valina |
| Phe | Fenilalanina | Met | Metionina | | |

Questão 27

Considere a seguinte sequência de códons de um segmento de RNA mensageiro:

AUG – CUC – UAU – CCC – GUC – GGG – AGG – UGA

Assinale a alternativa que contém os nomes do primeiro e do último aminoácido (sequência da esquerda para a direita) que estarão presentes na cadeia polipeptídica a ser formada.

- A. () Metionina e Triptofano
- B. () Arginina e Tirosina
- C. () Tirosina e Arginina
- D. () Metionina e Arginina
- E. () Leucina e Tirosina

Questão 28

Considere a seguinte sequência de aminoácidos:

METIONINA – VALINA – ARGININA – TRIPTOFANO – ISOLEUCINA

Assinale a alternativa que indica o número de RNA mensageiros que podem formar a cadeia polipeptídica acima.

- A. () 12
- B. () 18
- C. () 24
- D. () 86
- E. () 72

LÍNGUA ESTRANGEIRA

Inglês

(08 questões)

Text 1

WORLD'S BEST 10 CITIES

1 For globetrotting travelers, it's easy to recognize a spectacular city. They are energetic, diverse destinations intent on preserving local heritage, revitalizing undervalued neighborhoods, and they possess distinct personalities that set them apart from other metropolises.

5 Whether it's the city you've called home for years or one you only just stumbled upon during your travels, you know that the best cities are intriguing cultural centers that can't be replicated anywhere else.

10 Kyoto, in Japan, returned for the second year in a row to the No. 1 spot on our World's Best list. Readers called it the quintessential Japanese experience, offering visitors everything from history (in the form of spiritual shrines) to notable cuisine (*shojin ryori*) and encounters with the famed *Geisha* dancers.

Some of the world's best cities evoke the romanticism of travel, such as Italy's classic crowd-pleasers, Florence and Rome. Both have appeared on the Top 10 Overall list for ten consecutive years.

15 Perhaps most evident, however, are the cities that appeared on the list despite political and social turmoil. Charleston, South Carolina—the only domestic city on the overall list—has suffered greatly since the polls closed. And Jerusalem, the controversial capital of Israel, is at the crux of an ancient and ongoing conflict. Bangkok was likely bumped from the list in 2012 due to governmental unrest.

20 Because cities are, in many ways, a great convergence of people and ideas, it is inevitable that conflicts will arise. So we keep these cities, and their people, in our thoughts, while we celebrate their resilience and their virtues.

Where did your favorite city rank, and which ones should you put on your travel bucket list? These are the most dynamic, beloved cities across the globe.

Available at: www.travelandleisure.com by Melanie Lieberman (accessed on July 23rd, 2015)

Answer the following questions according to text 1.

Question 29

The underlined word in line 2 is a/an:

- A. () present continuous
- B. () adjective
- C. () gerund
- D. () noun
- E. () adverb

Question 30

Mark the **correct** alternative according to the text.

- A. () Despite social hassle, some cities take part in the list along with some romantic ones.
- B. () Many people like Bangkok; therefore it is on the list since 2012.
- C. () In order to be on the top 10 list, countries offer bribes to governments.
- D. () The top 10 best cities are made by travelers who have already been to these places quite a lot of times.
- E. () Italy hasn't been on the list for over 10 years.

Question 31

Mark the **correct** alternative which can be answered by the text.

- A. () What are the ten world's best cities to visit?
- B. () What city presents its visitors from extraordinary cooking to meetings with dancers?
- C. () Which turmoil might have happened in Kyoto?
- D. () Where can we replicate cultural centers and great food?
- E. () What is the name given to the dancers from Charleston?

Question 32

The text says that:

- A. () whether it is your city or not, you can find similar places all around by taking some time to analyze them attentively.
- B. () the food, history, shows and so, are things which make no difference in getting on the list.
- C. () all top 10 cities have frugal similarities which can be found everywhere and at anytime.
- D. () when traveling it is effortless to identify awesome places which own specific essence that differ them from others.
- E. () some of the top 10 cities have never been there because of their social conflicts and government tension.

Text 2

Catching a Cold



1 Many people catch a cold in the springtime and/ or fall. It makes us wonder... **if scientists can send a man to the moon, why can't they find a cure for the common cold.** The answer is easy. There are literally hundreds of kinds cold viruses out there. You never know which one you will get, so there isn't a cure for each one.

5 When a virus attacks your body, your body works hard to get rid of it. Blood rushes to your nose and brings congestion with it. You feel terrible because you can't breathe well, but your body is actually "eating" the virus. Your temperature rises and you get a fever, but the heat of your body is killing the virus. You also have a runny nose to stop the virus from getting to your cells. You may feel miserable, but actually your wonderful body is doing everything it can to kill the cold.

Different people have different remedies for colds. In the United States and some other countries, for example, people might eat chicken soup to feel better. Some people take hot baths and drink warm liquids. Other people take medicines to stop the fever, congestion, and runny nose.

15one interesting thing to note- scientists taking medicines when you a cold is actually bad you. The virus stays in you longer because your body doesn't have a way to fight it and kill it. Bodies can do an amazing job on their own. There is a joke, however, on taking medicine when you have a cold. It goes like this:

20 **It takes about 1 week to get over a cold if you don't take medicine,** but only 7 days to get over a cold if you take medicine.

Available at: www.5minuteenglish.com (accessed on August 26th, 2015)

Answer the questions below according to text 2

Question 33

It's **correct** to say about the text.

- A. () Everybody can catch a cold but only some people have the cure for the flu.
- B. () People from all over the world have tried to use different medicines to vanish the viruses from their countries.
- C. () It is possible to cure a cold in 7 days if we are in the spring or autumn.
- D. () There is no cure for cold of any kind and people may die from it.
- E. () There are different sorts of cold viruses and there ain't no cure for all of them.

Question 34

It is **correct** to say that:

- A. () both sentences in bold in lines 1, 2 and 20 show us conditionals which are real in the present
- B. () whether sentence in bold in lines 1 and 2 or sentence in bold in line 20 deal with conditions which show us hypotheses.
- C. () neither sentence in bold in lines 1 and 2 nor sentence in bold in line 20 deal with conditionals which are real.
- D. () only sentence in bold in lines 1 and 2 deals with a condition which is real, the other one in line 20 deals with a hypothetical conditional
- E. () both sentences in bold in lines 1, 2 and 20 are dealing with unreal conditions.

Question 35

Mark the **correct** alternative where the words consecutively fill the blank spaces in lines 15 and 16.

- A. () There is, several, says, have, to
- B. () There are, some, said, catch, for
- C. () There´s, many, sayed, catch, to
- D. () There is, some, say, have, for
- E. () There was, some, says, with, for

Question 36

The text says that:

- A. () The use of different remedies to relieve cold symptoms is done by some people.
- B. () Different people from different countries share home remedies to feel better.
- C. () People use all kinds of remedies to stop flu symptoms when in different countries.
- D. () There might not be a relief for cold symptoms but people try home remedies as they get worst.
- E. () Scientists may find a cure for flu viruses despite several attempts.

LÍNGUA ESTRANGEIRA

Espanhol

(08 questões)

Texto 1

La cuenta de ahorros

- 1 Bancario :El próximo, por favor.
Bancario :Buenos días ¿En qué puedo ayudarlo?
Cliente :Quisiera abrir una cuenta de ahorros, por favor.
Bancario :Sí, por supuesto, pero vamos a necesitar algunos documentos suyos.
- 5 Cliente :¿Cuáles documentos van a necesitar?
Bancario :Su DNI, partida de nacimiento y comprobante de dirección.
Cliente :Están todos aquí conmigo.
Bancario :Muy bien, entonces es solamente rellenar estas fichas con sus datos personales y después firmarlas.
- 10 Cliente :Listo.
Bancario :Bueno, esta es su libreta de ahorros con el número de su cuenta y le enviaremos a su casa una tarjeta.
Con la tarjeta usted podrá hacer ingreso y reintegro de dinero en cualquier sucursal o cajero electrónico de nuestro banco.
- 15 Cliente :¿Puedo pedir un talonario de cheques también?
Bancario :No señor, para esto es necesario una cuenta corriente.
Cliente :Ah sí.
Bancario :¿Le gustaría abrir una?
Cliente :No, está bien así, gracias.
- 20 Bancario :A partir de ahora usted podrá ahorrar su dinero con seguridad y con las más altas tasas de intereses del mercado.
Cliente :Así sea .

Disponibile en: www.espanholgratis.net/textos acceso en 30 de agosto de 2015

Cuestión 29

Señale la opción que puede sustituir a la frase “Sí, por supuesto, pero vamos a necesitar algunos documentos suyos” (línea 4), sin alterar su significado, en el texto.

- A. () Sí, claro, pero vamos a necesitar algunos de sus documentos.
- B. () Sí, claro, pero vamos a necesitar algunos de suyos documentos.
- C. () Sí, obvio, pero necesitaremos algunos de suyos documentos.
- D. () Sí, evidente, pero necesitaremos algunos documentos sus.
- E. () Sí, indudable, pero necesitamos algunos de sus documentos.

Cuestión 30

Analice y señale (V) para verdadero y (F) para falso.

- () “puedo” (línea 2) es el verbo poder en presente de indicativo.
- () “van a necesitar” (línea 5) es una perífrasis del futuro.
- () la traducción al portugués de “tarjeta” (línea 13) es *cartão*.
- () “Listo” (línea 10) podría ser sustituido por *espere* sin alteración de significado.
- () “podrá” (línea 13) es un verbo irregular del futuro imperfecto del indicativo.

Ahora, señale la alternativa que contiene la secuencia **correcta**, de arriba hacia abajo.

- A. () V – V – V – F – F
- B. () F – V – V – V – F
- C. () F – F – F – V – V
- D. () V – V – V – F – V
- E. () V – V – F – V – V

Cuestión 31

Las palabras “dirección” (línea 6), “firmarlas” (línea 9) e “interesses” (línea 21) podrían ser, respectivamente, sustituidas sin alteración de significado en el texto por:

- A. () renta, rubricarlas, lucro.
- B. () domicilio, sellarlas, utilidad.
- C. () domicilio, signarlas, rendimiento.
- D. () fondos, signarlas, lucro.
- E. () residencia, sellarlas, rédito.

Cuestión 32

Marque la traducción correcta al portugués de “cuenta de ahorros” (línea 3).

- A. () Conta salário
- B. () Conta universitária
- C. () Conta conjunta
- D. () Conta corrente
- E. () Conta poupança

Texto 2

El honrado leñador

- 1 Había una vez un pobre leñador que regresaba a su casa después de una jornada de duro trabajo. Al cruzar un puentecillo sobre el río, se le cayó el hacha al agua. Entonces empezó a lamentarse tristemente: ¿Cómo me ganaré el sustento ahora que no tengo hacha?
- 5 Al instante ¡oh, maravilla! Una bella ninfa aparecía sobre las aguas y dijo al leñador: Espera, buen hombre: traeré tu hacha.
Se hundió en la corriente y poco después reaparecía con un hacha de oro entre las manos. El leñador dijo que aquella no era la suya. Por segunda vez se sumergió la ninfa, para reaparecer después con otra hacha de plata.
- 10 Tampoco es la mía dijo el afligido leñador.
Por tercera vez la ninfa buscó bajo el agua. Al reaparecer llevaba un hacha de hierro. ¡Oh gracias, gracias! ¡Esa es la mía!
Pero, por tu honradez, yo te regalo las otras dos. Has preferido la pobreza a la mentira y te mereces un premio.

Disponble en: www.pequelandia.org acceso en 30 de agosto de 2015

Cuestión 33

Si el leñador tuviera más de un hacha, marca cómo quedaría la frase “se le cayó el hacha al agua” (línea 2).

- A. () Se le cayeron las hachas al agua.
B. () Se les cayeron las hachas a los aguas.
C. () Se le cayeron los hachas al agua.
D. () Se les cayeron los hachas al agua.
E. () Se le cayeron los hachas a las aguas.

Cuestión 34

De acuerdo con el texto, marque (V) para verdadero y (F) para falso los motivos por el cual el leñador no se quedó con el hacha de oro.

- () porque es un hombre muy honesto y no se queda con lo que no es suyo.
() porque su avaricia no le permite quedarse con lo que no es de él.
() porque es un hombre muy íntegro y no se queda con lo nuestro.
() porque es un hombre muy afligido para quedarse con lo propio.
() porque su decencia no lo deja quedarse con lo ajeno.

Ahora, señale la alternativa que contiene la secuencia **correcta**, de arriba hacia abajo.

- A. () V – V – F – F – V
B. () F – F – V – V – F
C. () F – V – V – F – V
D. () V – F – F – F – V
E. () V – V – F – V – V

Texto 3

Chiste 1

Mi amor, estoy embarazada. ¿Qué te gustaría que fuera?
- Una broma.

Disponibile en: chistes cortos.yavendras.com acceso em 30 de agosto de 2015

Cuestión 35

Analice las proposiciones y señale (V) para verdadero y (F) para falso.

- () Al marido le gusta la noticia de su mujer.
- () Cuando la mujer pregunta: ¿qué te gustaría que fuera? Está refiriéndose al hijo.
- () El marido responde: - una broma, porque le gustaría que fuera una chanza.
- () La mujer está afligida con su embarazo.
- () Chiste es sinónimo de broma.

Ahora, señale la alternativa que contiene la secuencia **correcta**, de arriba hacia abajo.

- A. () V – V – F – V – F
- B. () F – V – V – F – V
- C. () V – F – F – F – V
- D. () F – F – V – F – V
- E. () V – V – V – F – F

Texto 4

Chiste 2

Le pregunta el marido a su mujer:

- ¿María, si te tocaran cien millones con la quiniela, me dejarías de querer?
- No, mi vida. Pero te echaría mucho de menos.

Disponibile en: chistescortos.yavendras.com acceso en 30 de agosto de 2015

Cuestión 36

Analice las proposiciones y señale (V) para verdadero y (F) para falso, según la interpretación del texto de qué es lo que quiere decir la mujer con su respuesta: "No, mi vida. Pero te echaría mucho de menos."

- () Que seguiría queriendo a su marido pero lo extrañaría mucho.
- () Que se pondría feliz con su presencia.
- () Que no dejaría de querer a su marido sin embargo lo abandonaría.
- () Que se separaría para no compartir el dinero.
- () Que siempre va a querer a su marido incondicionalmente y a su lado.

Ahora, señale la alternativa que contiene la secuencia **correcta**, de arriba hacia abajo.

- A. () V – V – V – F – F
- B. () V – F – V – V – F
- C. () F – V – F – F – V
- D. () V – F – V – V – V
- E. () F – F – F – F – V

PORTUGUÊS

(14 questões)

Questão 37

Cada obra literária é única, uma vez que o autor busca imprimir o seu particular às características dos períodos literários. Assim, de forma às vezes mais marcantes, outras por inferência, a leitura de uma obra apresenta fragmentos que podem remeter o leitor a escolas literárias. Relacione as colunas, numerando as estéticas literárias às características, nos excertos da obra *A majestade do Xingu*, Moacir Scliar.

- (1) Quinhentismo
 - (2) Naturalismo/Realismo
 - (3) Modernismo
 - (4) Contemporâneo
-
- () “Ano de chegada ao Brasil? 1553. ... Entendia a língua tupi, relacionava-se bem como os selvagens, cuidava deles quando estavam doentes; em sua tarefa missionária, valeu-se da poesia e do teatro como recursos didáticos.” (p. 62)
 - () “Naquele começo de 1922 – ano glorioso, doutor, ano do centenário da Independência, ano da Semana de Arte Moderna.” (p. 61)
 - () “... naquela época – estava com dez anos – só pensava em peitinhos. Os peitinhos das meninas do Bom Retiro, das meninas da escola [...] O mundo estava cheio de belos seios; fora do meu alcance, claro, ao menos durante o dia. À noite, em sonhos, eu possuía todas as mulheres, todas as indiazinhas do mundo. E aí – litros de esperma molhando o pijama, sonhos úmidos...” (pp. 71 e 72)
 - () “A conclusão era óbvia: um judeu só poderia sair da miséria, da insignificância, com um diploma. ... A propósito – o senhor é judeu, não é? Eu sabia, um judeu reconhece o outro mesmo quando está deitado numa UTI...” (p. 60)
 - () “O que pretende a agonizante? Quer que sinta os ossos avultando sob a pele macerada, quer que sinta o coração batendo cada vez mais fraco no peito cavo? [...] quer que sinta o seio, o pequeno seio que recém começa a crescer e que logo os vermes devorarão?” (p.70)
 - () “...é grande esta floresta, maior do que a França, maior do que a Inglaterra, e nesta floresta há árvores altíssimas e flores belíssimas e pássaros de todas as cores... Esta é uma praia de mar, olhem como é bonito este mar... Olhem as palmeiras... [...] Via as cores do Brasil. Deus, que cores. Que verdes. Que amarelos.” (pp. 35 e 48)

Assinale alternativa que contém a sequência **correta**, de cima para baixo.

- A. () 1 – 3 – 2 – 3 – 4 – 4
- B. () 3 – 1 – 4 – 4 – 2 – 1
- C. () 1 – 3 – 2 – 4 – 2 – 3
- D. () 3 – 1 – 4 – 4 – 2 – 3
- E. () 1 – 3 – 2 – 4 – 2 – 1

Texto 1

1 É isso. Na loja, caminho sobre mortos. Sobre caveiras e vértebras, sobre fêmures
e costelas, sobre perônios e falanges. Sobre sonhos e terrores. Não só eu, claro:
quem sabe do mal que se esconde sob o assoalho das casas brasileiras? Ninguém
sabe, a ninguém ocorreu tal pergunta. Mas eu – o judeuzinho russo que atravessou
5 o Atlântico no *Madeira*, o homem que aqui casou e aqui teve um filho -, eu tinha de
me fazer essas indagações. Eu tinha de fazer sondagens imaginárias no chão que
outros pisam sem maiores problemas. Eu tinha de me meter em perigosas, ainda
que teóricas, prospecções. E o que me sugeriam tais especulações? Coisas
assustadoras, coisas de desestabilizar o mais cético dos mortais.

10 Os cadáveres ali enterrados não se haviam, sem resistência, despojado da carne
que envolvia seus ossos; no processo, sutil fluido exsudara dos corpos, fluido esse
que durante décadas, séculos talvez, impregnara e saturara a terra. Um dia essa
terra é violentada; um cano d'água nela é introduzido. Presença afrontosa, mas não
invulnerável; mesmo canos enferrujam, sobretudo canos em terra sacra. Pertuitos
15 minúsculos neles se abrem. São causa de vazamentos, causa de excesso na conta
d'água, mas são causa de um fenômeno ainda mais perturbador.

SCLIAR, Moacyr. *A Majestade do Xingu*, São Paulo: Companhia das Letras, 2009 p.176

Questão 38

Assinale a alternativa **incorreta** em relação à obra *A Majestade do Xingu*, Moacyr Scliar, e ao Texto 1.

- A. () A leitura da obra leva o leitor a inferir que os destinos das personagens são resultados de certa predestinação – foco sobre-humano que independe da vontade e do controle do homem e age sobre ele. Essa força quando causa sofrimento é denominada, na obra, “Mão Negra”.
- B. () Nas palavras “judeuzinho” (linha 4) e “minúsculos” (linha 15) os sufixos –inho e –ulo são usados para designar o grau diminutivo.
- C. () Em “que se esconde” (linha 3), “E o que me sugeriam tais especulações” (linha 8) e “não se haviam” (linha 10) em relação à colocação pronominal ocorre próclise, devido aos pronomes indefinidos e ao advérbio de negação, de acordo com a língua padrão culta.
- D. () O vocábulo “neles” (linha 15), importante para a coesão textual, retoma o antecedente *canos* (linha 14).
- E. () As palavras “fêmures” (linha 1), “terrores” (linha 2) e “cadáveres” (linha 10), quanto ao número, encontram-se no plural e seguem a mesma regra gramatical de acordo com a língua culta padrão.

Questão 39

Analise as proposições em relação à obra *A Majestade do Xingu*, Moacyr Scliar, e ao Texto 1.

- I. Nos períodos iniciais dos parágrafos 1 e 2, o autor usa uma linguagem que retoma uma característica marcante na obra do poeta Augusto dos Anjos - vocábulos fortes, com sentido de deterioração.
- II. Da leitura do período “Na loja, caminho sobre mortos. Sobre caveiras e vértebras, sobre fêmures e costelas, sobre perônios e falanges” (linhas 1 e 2), infere-se que à beira da morte o narrador protagonista é assaltado pelo fantasma dos índios, chegando a associar o fracasso da loja com o profano de um suposto cemitério indígena.
- III. Do período “sem resistência, despojado da carne que envolvia seus ossos; no processo, sutil fluido exsudara dos corpos” (linhas 10 e 11), se as palavras destacadas forem substituídas, sequencialmente, por *desprovido*, *perspicaz* e *transudara*, a coerência e o sentido do texto são mantidos.
- IV. A obra mescla história e ficção, pois retrata personagens partícipes de episódios reais, como se fossem protagonistas da narrativa, bem como fatos e acontecimentos ocorridos no Brasil e na Rússia.
- V. O romance narra a história de imigrantes judeus da Rússia, buscando estabelecer analogias entre a história do povo judeu e a história do Brasil, em especial do grupo indígena, correlacionando eventos da história real da Rússia com a história desse grupo social.

Assinale a alternativa **correta**.

- A. () Somente as afirmativas II e III são verdadeiras.
- B. () Somente as afirmativas I, III e V são verdadeiras.
- C. () Somente as afirmativas II, IV e V são verdadeiras.
- D. () Somente as afirmativas I, IV e V são verdadeiras.
- E. () Todas as afirmativas são verdadeiras.

Questão 40

Analise as proposições em relação à obra *A Majestade do Xingu*, Moacyr Scliar, e assinale (V) para verdadeira e (F) para falsa.

- () A obra narra a história de dois personagens principais, contada por um narrador protagonista como uma história verídica sobre a relação dele com Noel Nutels. Essa relação é descrita como fruto de admiração a Noel Nutels e da imaginação do narrador protagonista.
- () O narrador protagonista não tem nome, como também seus pais, porém seu herói e os pais têm nomes e sobrenomes. Sendo um ser completo e fechado, Noel Nutels representa a base da formação da existência ficcional para o narrador protagonista.
- () O narrador protagonista conta a sua história por meio da história da vida de Noel Nutels. No entanto, enquanto a história de Noel é composta por ações que se encaminham para a constituição de um herói; a história de vida do narrador protagonista é composta, sobretudo, por pensamentos, reflexões e invenções fantasiosas que se sobrepõem a uma vida de comedimentos, frustrações e restrições.
- () A narração em *flash back*, a manipulação de fatos relevantes da história do Brasil e a articulação da ficção de alguns fatos da biografia de Noel Nutels, comprováveis pelas notícias extraídas de jornais impressos, atribuem ao discurso do narrador um tom de veracidade histórica.
- () Da leitura da obra, infere-se que o discurso do narrador adquire relevância à medida que torna emblemática a situação do imigrante judeu russo, sem fazer generalizações, sem se apegar a estereótipos.

Assinale a alternativa **correta**, de cima para baixo.

- A. () V – V – V – F – V
- B. () V – F – V – V – V
- C. () F – F – V – V – F
- D. () V – V – V – V – V
- E. () F – V – F – V – F

Texto 2

1 Bati. Silêncio. Bati de novo, com mais força. Lá para dentro só o eco me respondeu ...
Enfiei a cabeça por um dos vidros quebrados e olhei para dentro. Para a direita e
esquerda, bifurcadas, as escadas continuavam. Depois, também de um lado e doutro,
5 pude ver um pequeno corredor. De novo, teias de aranha, aos montes, umas tecidas e
abandonadas, outras por tecer, pendiam do teto, por onde raios de sol se filtravam
levemente. Os raios desciam, escorregavam molemente pela parede, alguns se espojando
no chão.
10 Madeira carcomida, sujeira, um forte cheiro de mofo. Reminiscências pareciam morar
por todos os cantos, vozes ocultas de ancestrais retornados àquelas paragens se erguiam
no silêncio.
Chamei, sem reconhecer minha voz:
- Ó de casa, ó de casa!
- "... de casaasa... ó deeee... saaaa" sons reboavam e me responderam.
15 Bati de novo, com mais força, pensando em entrar, invadir tudo, mordido por uma
curiosidade insopitável.

MIGUEL, Salim. *Velhice, dois* in *Melhores contos*. Editora Gloal, São Paulo 2009, p.111

Questão 41

Assinale a alternativa **correta** em relação ao conto *Velhice, dois*, Salim Miguel, e ao Texto 2.

- A. () Da leitura da oração "Lá para dentro só o eco me respondeu" (linha 1), depreende-se que, devido ao estado de abandono às velhinhas e ao casarão, o personagem/entrevistador teve que bater à porta muitas vezes para ser atendido.
- B. () O sinal de reticências em "Lá para dentro só o eco me respondeu..." (linha 1) e "- "... de casaasa... ó deeee... saaaa"" (linha 13) indica o distanciamento do narrador em relação ao pensamento da personagem a qual ele vai entrevistar.
- C. () A leitura do conto leva o leitor a inferir que as expressões "teias de aranha" (linha 4), "Madeira carcomida, sujeira, um forte cheiro de mofo" (linha 8), "vozes ocultas de ancestrais" (linha 9) e "curiosidade insopitável" (linha 15) aludem à narrativa um clima sobrenatural, certo ar misterioso.
- D. () As expressões "de novo" (linha 1) e "De novo" (linha 4), linguisticamente, sugerem o mesmo campo semântico, mas no texto a expressão na linha 4 denota ideia de intencionalidade.
- E. () Em "Enfiei a cabeça por um dos vidros quebrados e olhei para dentro" (linha 2) tem-se um período composto por coordenação - a primeira oração coordenada assindética e a segunda coordenada sindética aditiva.

Questão 42

Analise as proposições em relação ao conto *Velhice, dois*, Salim Miguel, e ao Texto 2.

- I. Na estrutura linguística “Os raios desciam, escorregavam molemente pela parede, alguns se espojando no chão” (linhas 6 e 7), em relação à figura de linguagem, tem-se prosopopeia.
- II. No excerto, a oração “pendiam do teto” (linha 5), em relação à sintaxe, apresenta sujeito indeterminado, pois o sujeito não está expresso e o verbo é impessoal.
- III. A leitura do sintagma “Reminiscências pareciam morar por todos os cantos, vozes ocultas de ancestrais retornados àquelas paragens se erguiam no silêncio” (linhas 8, 9 e 10), reforçada pela palavra destacada, leva o leitor a inferir que as marcas do passado estavam impregnadas nas paredes da casa e na mente da personagem /anciã.
- IV. No período “Madeira carcomida, sujeira, um forte cheiro de mofo. Reminiscências pareciam morar por todos os cantos, vozes ocultas de ancestrais retornados àquelas paragens” (linhas 8 e 9) se as expressões destacadas forem substituídas por *desgastada*, *memórias* e *próximos*, sequencialmente, a coerência e o sentido textual são mantidos.
- V. Da leitura do conto e do texto, depreende-se que a insistência do narrador/ entrevistador para entrar na casa é devido à denúncia de abandono às idosas.

Assinale a alternativa **correta**.

- A. () Somente as afirmativas II e III são verdadeiras.
- B. () Somente as afirmativas I, III e V são verdadeiras.
- C. () Somente as afirmativas II, IV e V são verdadeiras.
- D. () Somente as afirmativas I e III são verdadeiras.
- E. () Somente as afirmativas I, IV e V são verdadeiras.

Questão 43

A obra *Melhores Contos*, Salim Miguel, reúne quinze narrativas publicadas entre 1951 e 1997, trazendo ao leitor um breve destaque de sua produção em algumas fases. Nela há quatro contos: *As queridas velhinhas*; *Velhice, um*; *Velhice, dois* e *Velhice, três* nos quais o autor faz uma exposição sobre a relevância da memória. Em relação ao autor e aos contos acima referenciados, analise as proposições.

- I. O narrador apresenta algumas pistas que indicam que as histórias se passam em locais diferentes, mas em uma mesma época, trazendo à tona a decadência das famílias tradicionais da antiga Desterro e de Biguaçu.
- II. Salim Miguel é escritor, crítico literário e jornalista, foi também um dos líderes do movimento artístico-cultural denominado Grupo Sul. Em 1951, estreou na literatura com a obra *Velhice e outros contos*.
- III. O autor, por meio do narrador, usa o tempo e os recursos memorialísticos como fio condutor das quatro narrativas, e por este viés passa uma visão de mundo, mesclando tempo e sentimento.
- IV. A leitura dos contos leva o leitor a inferir uma dualidade - luz e sombra - representada pela busca da personagem que rememora, perdida na sombra do passado, e que busca iluminá-la por meio da recordação.
- V. Da leitura dos contos, depreende-se que o narrador, por se encontrar na condição de entrevistador (senso), passa a registrar o relato das personagens na terceira pessoa e, assim, a partir das perspectivas delas ele relata os fatos passados.

Assinale a alternativa **correta**.

- A. () Somente as afirmativas II, III, IV e V são verdadeiras.
- B. () Somente as afirmativas I, II e III são verdadeiras.
- C. () Somente as afirmativas I, III e V são verdadeiras.
- D. () Somente as afirmativas I, II, IV e V são verdadeiras.
- E. () Todas as afirmativas são verdadeiras.

Texto 3

1 À noite, sozinha na cama, amargura, culpa, choro envergonhado, desejos
inconfessáveis, pensamento em Gonçalo. Olhos nos olhos de Tanira, tão
desvairadamente verdes. Os noivos na cama longe dali decerto abraçados, colados,
fundidos. Olhos nos olhos mesmo no escuro. A cor dos olhos dele devia brilhar no
5 escuro, como os dos gatos, dos tigres. Um gato no cio miou lá fora, e ela revirando-
se, mãos buscando água na mesinha de cabeceira, sono pesado, pesadelo verde,
cheio de olhos e gatos, valsas e tigres. Na manhã seguinte, a vergonha de si mesma,
das coisas que pensara durante a noite — seria doida? O medo de retratar-se em
cada gesto, em cada palavra, a fazia cerrar-se áspera à menor tentativa de
10 aproximação dos pais e das irmãs restantes. E à noite, outra vez, o corpo ardia no
desejo impossível do do corpo do primo. Os dias atordoados, as noites longas,
suores, frustração. O tempo, remédio pra tudo, diziam, passando. As irmãs casando
sem parar. Teresa ressecando. Os pais morrendo.

15 Quando eles morreram, o pai menos de ano depois da mãe, ela não chorou. Já
havia esgotado, pensava, sua capacidade de sofrer. Mas pensando na
relativamente boa situação financeira em que ficara após a morte deles, a única
solteira e desamparada, não podia deixar de lembrá-los com gratidão.

ABREU, Caio Fernando. O príncipe sapo in *Além do ponto e outros contos*, Editora Ática- São Paulo, 2009, p.33

Questão 44

Assinale a alternativa **incorreta** em relação ao conto *O príncipe sapo*, Caio Fernando Abreu, e ao Texto 3.

- A. () O conto “O príncipe sapo” foi a primeira publicação do autor em 1966, publicado em uma das edições da revista *Cláudia* pela escritora e jornalista Carmen da Silva, sem o conhecimento do autor, mais tarde este conto, em versão integral, foi publicado pelo autor na obra *Ovelhas negras*.
- B. () A diferença entre as expressões “À noite” (linha 1) e “as noites” (linha 11) é apenas morfosintaxe, a primeira indica tempo, exercendo, portanto, a função de locução adverbial/adjunto adverbial de tempo, logo deve receber o acento indicador de crase, enquanto na segunda tem-se artigo/adjunto adnominal e substantivo/sujeito, portanto não deve receber o acento indicador de crase.
- C. () Da leitura do conto, depreende-se que, embora não haja essencialmente uma relação amorosa na história que é contada, as cenas de afetividade entre os protagonistas, Teresa e Chico Francisco, ocorrem à medida que a trama do conto vai se desenvolvendo, até que seja entrevisto o desfecho inesperado da revelação do príncipe sapo, última cena do conto envolvendo as personagens.
- D. () Da leitura do segundo parágrafo, deduz-se que Teresa não chorou a morte dos pais, pois a perda deles deixara-a em uma boa posição econômica, fato que lhe facilitaria um casamento.
- E. () Da leitura do conto, infere-se que há pigmentos de erotismo representado pela personagem principal, Teresa, e sugerido no texto pela frase “água na mesinha de cabeceira” (linha 6), assim a palavra destacada sugere a metáfora que contrasta à sensualidade, para aplacar a insaciedade em relação ao sexo, amor.

Questão 45

Analise as proposições em relação ao conto *O príncipe sapo*, Caio Fernando Abreu, e ao Texto 3.

- I. Da leitura do conto, constata-se que Teresa já era considerada solteirona - figuração estereotipada, o que foi paulatinamente se diluindo à medida que seu romance com Francisco ia crescendo, assim ela realizou o seu sonho - o casamento com seu príncipe-sapo.
- II. O conto é dividido em três momentos distintos, primeiro em que o narrador relata sobre a família de Teresa e o casamento das irmãs, usando Teresa como interlocutora direta, por meio de fluxo de consciência; segundo quando ele narra sobre a morte dos pais dela, e terceiro quando o narrador fala consigo mesmo, ou com uma terceira pessoa não identificada, sobre a frustração e acomodação de Teresa.
- III. No período “Na manhã seguinte, a vergonha de si mesma” (linha 7) a palavra destacada, é adjetivo, logo deve concordar em gênero e número com quem se refere – Teresa, para que o padrão culto da língua seja mantido, quanto à concordância nominal.
- IV. No período “Quando eles morreram, o pai menos de ano depois da mãe, ela não chorou” (linha 14) a primeira oração, em relação à principal, *ela não chorou*, exerce a função de tempo, invertendo-se a ordem do período, não há prejuízo ao sentido original do texto, há apenas alteração na sintaxe.
- V. Da leitura do conto, depreende-se que o príncipe sapo é representado por uma figura grotesca (caricato), constituída por forma exagerada ou disforme de partes do corpo, reforçando um viés irônico de situações trágicas, que no final do conto a história bizarra e trágica da vivência na guerra é tristemente lembrada pela personagem.

Assinale a alternativa **correta**.

- A. () Somente as afirmativas II e III são verdadeiras.
- B. () Somente as afirmativas I, III e V são verdadeiras.
- C. () Somente as afirmativas III e V são verdadeiras.
- D. () Somente as afirmativas II e IV são verdadeiras.
- E. () Somente as afirmativas I, IV e V são verdadeiras.

Texto 4

1 [...] As janelas do Miranda acumulavam-se de gente. Ouviam-se apitos, soprados com desespero.

5 Nisto, ecoou na estalagem um bramido de fera enraivecida: Firmo acabava de receber, sem esperar, uma formidável cacetada na cabeça. É que Jerônimo havia corrido à casa e armara-se com o seu varapau minhoto. E então o mulato, com o rosto banhado de sangue, retilando as presas e espumando de cólera, erguera o braço direito, onde se viu cintilar a lâmina de uma navalha.

10 Fez-se uma debandada em volta dos dois adversários, estrepitosa, cheia de pavor. Mulheres e homens atropelavam-se, caindo uns por cima dos outros. Albino perdera os sentidos; Piedade clamava, estarecida e em soluços, que lhe iam matar o homem; a das Dores soltava censuras e maldições contra aquela estupidez de se destriparem por causa de entrepernas de mulher; a Machona, armada com um ferro de engomar, jurava abrir as fuças a quem lhe desse um segundo coice como acabava ela de receber um nas ancas; Augusta enfiara pela porta do fundo da estalagem, para
15 atravessar o capinzal e ir à rua ver se descobria o marido, que talvez estivesse de serviço no quarteirão. Por esse lado acudiam curiosos, e o pátio enchia-se de gente de fora. D. Isabel e Pombinha, de volta da casa de Léonie, tiveram dificuldade em chegar ao número 15, onde, mal entraram, fecharam-se por dentro, praguejando a velha contra a desordem e lamentando-se da sorte que as lançou naquele inferno. Entanto, no meio
20 de uma nova roda, encintada pelo povo, o português e o brasileiro batiam-se.

AZEVEDO, Aluísio. *O Cortiço*. 8. ed. São Paulo: Martin Claret, 2012. pp. 120 e 121.

Questão 46

Analise as proposições em relação à obra *O Cortiço* e ao seu autor Aluísio Azevedo.

- I. Aluísio Azevedo introduziu o Naturalismo, no Brasil, com a obra *O Cortiço*, em 1881, e foi o maior representante desse movimento literário.
- II. Na obra *O Cortiço*, Aluísio Azevedo - o autor, por meio das personagens, defende a tese de que o homem, antes de ser racional, deixa-se levar pelos instintos naturais.
- III. Aluísio Azevedo, para sobreviver, escreveu obras com características românticas e, entre elas, citam-se: *Uma lágrima de mulher*, *Casa de Pensão* e *A mão e a luva*.
- IV. Da leitura do romance *O Cortiço*, constata-se que o meio acaba sempre agindo sobre as personagens de modo degradante, ou seja, percebe-se, após algum tempo, um declínio moral nos hábitos dos moradores do cortiço.
- V. Infere-se da leitura de *O cortiço* que um dos pontos mais dramáticos da narrativa é o suicídio de Bertoleza, e o que a levou a cometer tal ato foi a possibilidade de ser devolvida ao cativo.

Assinale a alternativa **correta**.

- A. () Somente as afirmativas I, II e III são verdadeiras.
- B. () Somente as afirmativas II, IV e V são verdadeiras.
- C. () Somente as afirmativas II, III e V são verdadeiras.
- D. () Somente as afirmativas IV e V são verdadeiras.
- E. () Somente as afirmativas I, III, IV e V são verdadeiras.

Questão 47

Analise as proposições em relação ao Texto 4, e assinale (V) para verdadeira e (F) para falsa.

- () Em “Ouviam-se apitos, soprados com desespero” (linhas 1 e 2) o termo destacado é, sintaticamente, sujeito.
- () No texto, a expressão “varapau minhoto” (linha 5) refere-se a uma espingarda produzida na província de Minho, em Portugal.
- () No período “chegar ao número 15” (linhas 17 e 18) o vocábulo destacado pode ser substituído por *no* e, ainda assim, mantém-se a correção quanto à regência verbal.
- () As palavras destacadas em “jurava abrir as fuças a quem lhe desse um segundo coice como acabava ela de receber um nas ancas” (linhas 13 e 14) reforçam o ideal do Naturalismo – igualar homens a animais.
- () Em “Fez-se uma debandada” (linha 8) e “o português e o brasileiro batiam-se” (linha 20) os termos destacados exercem a função morfológica de pronome reflexivo.

Assinale a alternativa **correta**, de cima para baixo.

- A. () V – V – F – V – V
- B. () V – F – F – V – F
- C. () V – F – V – F – F
- D. () F – V – F – V – F
- E. () F – F – V – V – V

Questão 48

Assinale a alternativa **incorreta** em relação à obra *O Cortiço*, Aluísio Azevedo, e ao Texto 4.

- A. () Segundo o texto, a arma de que Leandra, cuja alcunha era Machona, lança mão para se defender na briga foi o ferro de engomar, o instrumento de seu trabalho, uma vez que lavava e engomava como outras mulheres do cortiço.
- B. () Da passagem “lamentando-se da sorte que as lançou naquele inferno” (linha 19), infere-se a lástima de D. Isabel e Pombinha em ter que morar na casa da prostituta Léonie.
- C. () Da leitura da obra, depreende-se que Bertoleza, ainda que acreditasse ser liberta de seu antigo proprietário, era cativa de João Romão, que a explorava continuamente.
- D. () Da leitura da obra, depreende-se que João Romão, proprietário do cortiço São Romão, usava meios ilegais para prosperar financeiramente.
- E. () A leitura do texto leva o leitor a inferir que as desavenças entre os moradores do cortiço eram resolvidas na presença de todos, no momento em que elas ocorriam.

Texto 5

- 1 EURICÃO - Caroba! Olhe a caranguejeira!
CAROBA - Ai! Esta casa está cheia de bichos, Seu Euricão!
PINHÃO - Sabe por que é isso, Seu Euricão? São essas velharias que o senhor guarda aqui. Só essa porca já tem mais de duzentos anos.
- 5 CAROBA - Por que o senhor não joga isso fora? Outro dia eu e Dona Margarida quisemos fazer uma surpresa ao senhor. A gente ia jogar fora essa porca velha e comprar uma nova para lhe dar.
EURICÃO - (*Arriando numa cadeira.*) Ai, ai! Miseráveis, miseráveis, assassinas, bandidas! Logo minha porquinha que herdei de meu avô! Toque nela e quem vai embora é você, está ouvindo, assassina? Sou louco por essa porca! Ai Santo Antônio, querem me roubar, me assassinar, e ainda por cima comprar uma porca nova que deve custar uma fortuna! Ladrões, ladrões! Ai a crise, ai a carestia! Santo Antônio, Santo Antônio!
- 10 CAROBA - Está certo, Seu Euricão, está certo! Diabo duma agonia danada! Deixe a porca de lado, ninguém toca mais nela! Que é que vale uma porca? O negócio agora é evitar a facada que o tal do Eudoro vem lhe dar.
EURICÃO - A facada?
CAROBA - E então? O senhor vai ver se não é! Pinhão me contou como ele faz. Chega cheio de delicadezas. A essa hora, já se informou de sua devoção por Santo Antônio.
- 20 Ele chega e faz que é devoto do mesmo santo. Elogia o senhor, elogia sua filha, pergunta como vão os negócios, todo amável, e vai amolando a faca. (*À medida que fala, vai evocando a cena imaginária com gestos significativos e cortantes.*)

SUASSUNA, Ariano. *O santo e a porca*. 30ª. ed. Rio de Janeiro: José Olympio, 2015. pp. 50 e 51.

Questão 49

Analise as proposições em relação à obra *O santo e a porca*, Ariano Suassuna, e ao Texto 5.

- I. Em “Caroba! Olhe a caranguejeira” (linha 1) o termo destacado é, na morfossintaxe, substantivo e vocativo.
- II. Nos períodos “Olhe a caranguejeira” (linha 1) e “Deixe a porca de lado, ninguém toca mais nela” (linhas 14 e 15) tem-se a função apelativa da linguagem.
- III. A locução verbal “vai amolando” (linha 21), constituída por um verbo auxiliar e uma forma nominal, no texto, expressa ação progressiva.
- IV. Infere-se da leitura da obra, na fala das personagens, alguns temas implícitos, tais como: desejar melhorar de vida, a solidão e o vazio existencial.
- V. Na oração “Que é que vale uma porca” (linha 15), a expressão destacada pode ser retirada, por ser uma partícula expletiva e, ainda assim, mantém-se o sentido e a coerência textual.

Assinale a alternativa **correta**.

- A. () Somente as afirmativas II, III, IV e V são verdadeiras.
- B. () Somente as afirmativas III e IV são verdadeiras.
- C. () Somente as afirmativas I, II e IV são verdadeiras.
- D. () Somente as afirmativas III, IV e V são verdadeiras.
- E. () Todas as afirmativas são verdadeiras.

Questão 50

Assinale a alternativa **correta** em relação à obra *O santo e a porca*, Ariano Suassuna, e ao Texto 5.

- A. () Da leitura de “Sou louco por essa porca” (linha 10), infere-se que Euricão gostava da porca unicamente porque ele prezava as relíquias da família, as quais cultivava com esmero.
- B. () Em “Pinhão me contou como ele faz” (linha 18) a palavra destacada indica circunstância de tempo.
- C. () Em relação à oração “Por que o senhor não joga isso fora?” (linha 5), passando-se a expressão destacada para o final da oração tem-se *O senhor não joga isso fora por quê?*
- D. () Da leitura da obra, infere-se que Margarida, filha de Euricão, também amava Eudoro.
- E. () No período “Toque nela e quem vai embora é você” (linhas 9 e 10), flexionando-se o verbo destacado na segunda pessoa do singular tem-se *Tocai nela e quem vai embora sois vós.*

