

Caderno de Prova (Manhã)



27 de novembro



das 9h às 12h30min



50 questões

MATEMÁTICA (14 questões)

BIOLOGIA (14 questões)

LÍNGUA ESTRANGEIRA (Inglês ou Espanhol) (08 questões)

LÍNGUA PORTUGUESA E LITERATURA BRASILEIRA (14 questões)

NOME DO(A) CANDIDATO(A) _____

Instruções

Para fazer a prova você usará:

- este caderno de prova;
- um cartão-resposta que contém o seu nome, número de inscrição e espaço para sua assinatura.

Verifique, no caderno de prova, se:

- faltam folhas;
- a sequência das questões está correta;
- há imperfeições gráficas que possam causar dúvidas.

Comunique imediatamente ao fiscal qualquer irregularidade.

Atenção!

- Não é permitido qualquer tipo de consulta durante a realização da prova.
- Para cada questão são apresentadas 5 (cinco) alternativas (a, b, c, d, e). Apenas uma delas constitui a resposta correta em relação ao enunciado da questão.
- A interpretação das questões é parte integrante da prova, não sendo permitidas perguntas aos fiscais.
- Não destaque folhas da prova.
- Você somente poderá entregar sua prova após 60 (sessenta) minutos do início.
- Os três últimos candidatos somente poderão retirar-se da sala simultaneamente.
- Ao se retirar da sala não leve consigo nenhum material de prova, **exceto** o quadro para conferência de gabarito.

Ao terminar a prova, entregue ao fiscal o caderno de prova completo e o cartão-resposta devidamente preenchidos e assinados.

QUADRO PARA CONFERÊNCIA DE GABARITO

SOMENTE ESTA PARTE PODERÁ SER DESTACADA



01	02	03	04	05	06	07	08	09	10	11	12	13	14	15	16	17	18	19	20	21	22	23	24	25	

26	27	28	29	30	31	32	33	34	35	36	37	38	39	40	41	42	43	44	45	46	47	48	49	50	

MATEMÁTICA

(14 questões)

Formulário pp.10 e 11.

Questão 01

Uma sala de base quadrada tem as 4 paredes totalmente revestidas por espelhos planos. Em um ponto qualquer dessa sala coloca-se um emissor de laser paralelo ao solo. Sabe-se que o ângulo de reflexão da luz em um espelho é igual ao ângulo de incidência. Desconsiderando o caso em que o feixe refletido coincide com o feixe original, após o laser refletir-se em duas paredes, analise as posições.

- I. Se a reflexão ocorrer em duas paredes opostas, o feixe refletido será paralelo ao feixe original.
- II. Se a reflexão ocorrer em duas paredes adjacentes, o feixe refletido será paralelo ao feixe original.
- III. Se a reflexão ocorrer em duas paredes adjacentes, o feixe refletido formará um ângulo de 90° com o feixe original.
- IV. O ângulo entre o feixe refletido e o feixe original depende da posição do emissor de laser na sala.

Assinale a alternativa **correta**.

- A. () Somente as afirmativas I e II são verdadeiras.
- B. () Somente as afirmativas I e III são verdadeiras.
- C. () Somente a afirmativa I é verdadeira.
- D. () Somente a afirmativa IV é verdadeira.
- E. () Somente a afirmativa II é verdadeira.

Questão 02

A expressão $\frac{\sec^2(x) - 1}{\operatorname{tg}^2(x) + 1} + \frac{\cos \sec^2(x) + 1}{\operatorname{cotg}^2(x) + 1}$ é igual a:

- A. () $1 - 2\cos^2(x)$
- B. () $3 + 2\cos^2(x)$
- C. () $3 + 2\operatorname{sen}^2(x)$
- D. () 1
- E. () $1 + 2\operatorname{sen}^2(x)$

Questão 03

Uma maneira de calcular, aproximadamente, a área de uma região abaixo do gráfico de uma função é inscrever retângulos de bases iguais nesta região, de modo que a base dos retângulos esteja sobre o eixo x e um dos vértices de cada retângulo sobre o gráfico da função. Usando esta técnica, quanto maior for o número de retângulos melhor será a aproximação da área da região abaixo do gráfico da função. A Figura 1 é um exemplo do uso desta técnica para calcular, aproximadamente, a área abaixo do gráfico da função $f(x) = x^2$ no intervalo $[a, b]$.

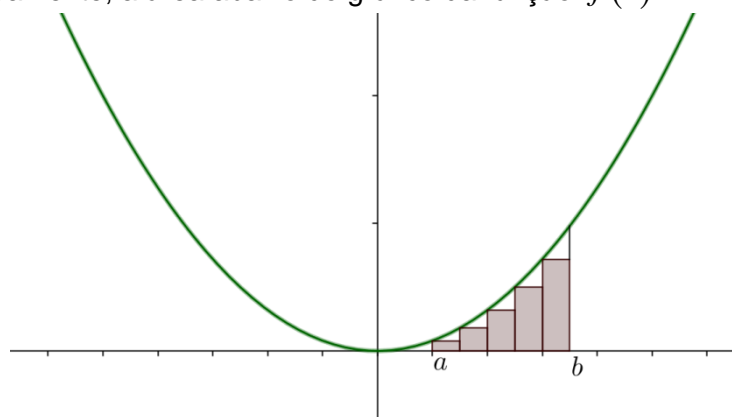


Figura 1: Aproximação da área

Usando a técnica descrita acima, a área aproximada abaixo do gráfico da função

$g(x) = \frac{x^2}{4} + x + 1$ no intervalo $[0, 10]$, usando cinco retângulos será de:

- A. () 30 u. a
- B. () 250 u.a
- C. () 125 u.a
- D. () 110 u.a
- E. () 27,5 u.a

Questão 04

O número de termos da P.G. $\left(a, b, \frac{10}{27}, c, \frac{2}{9}, \dots, \frac{2}{25}, d, e\right)$ é igual a:

- A. () 9
- B. () 10
- C. () 8
- D. () 11
- E. () 12

Questão 05

Um supermercado publicou três anúncios:

Anúncio 1: 2 facas, 2 garfos e 3 colheres por 27 reais;

Anúncio 2: 3 facas, 4 garfos e 4 colheres por 44 reais;

Anúncio 3: 4 facas, 5 garfos e 6 colheres por 59 reais.

Supondo que o preço unitário de cada tipo de talher é o mesmo nos três anúncios, sendo x , y e z o preço de cada faca, garfo e colher, respectivamente, tem-se que:

- A. $x < y < z$
- B. $z < x < y$
- C. $y < z < x$
- D. $z < y = x$
- E. $y < x = z$

Questão 06

Considere as sentenças abaixo, e assinale (V) para verdadeira e (F) para falsa.

- Se o raio de uma esfera de raio 2 for multiplicado por 3, então o volume dessa esfera também ficará multiplicado por 3.
- O produto das diagonais de um paralelepípedo reto retângulo de dimensões 4 cm, 2 cm e 2 cm é igual a 576.
- Se um cilindro e um cone circular reto possuem a mesma altura e o raio do cilindro é o dobro do raio do cone, então o volume do cilindro é 12 vezes maior que o volume do cone.

Assinale a alternativa que contém a sequência **correta**, de cima para baixo.

- A. V – V – F
- B. F – V – V
- C. F – V – F
- D. F – F – V
- E. V – F – V

Questão 07

Considere os valores de x pertencentes ao conjunto $S = \{x \in \mathbb{R} / x > -4\}$. Associe cada uma das funções $f(x)$ com $x \in S$, exibidas na coluna A da Tabela 1 com as suas respectivas inversas, exibidas na coluna B.

Tabela 1: Funções e suas inversas

A	B
(1) $f(x) = \log_2 \sqrt[4]{x+4}$	() $f^{-1}(x) = (\sqrt{2})^{x+4} - 4$
(2) $f(x) = 2 \log_2 \left(\frac{x+4}{4} \right)$	() $f^{-1}(x) = 2^{2x-1} - 4$
(3) $f(x) = \log_4(2x+8)$	() $f^{-1}(x) = 2^{4x} - 4$

Assinale a alternativa que contém a sequência **correta** de classificação, de cima para baixo.

- A. () 3 - 1 - 2
 B. () 2 - 1 - 3
 C. () 1 - 3 - 2
 D. () 3 - 2 - 1
 E. () 2 - 3 - 1

Questão 08

Um decorador de ambientes propôs a seguinte decoração para a maior parede da sala do apartamento de um cliente: dispor três mesas de tamanhos diferentes, uma em cada canto da parede e a terceira ao centro e colocar seis vasos de cores diferentes, azul, verde, amarelo, vermelho, branco e preto, alinhados sobre as mesas, sendo um na menor, três na maior e o restante na outra mesa.

Seguindo essa proposta, a quantidade de maneiras de decorar a referida parede, de forma que o vaso azul e o verde fiquem sempre lado a lado e em uma mesma mesa, é de:

- A. () 864
 B. () 288
 C. () 576
 D. () 150
 E. () 432

Questão 09

Considere, na Figura 2, o quadrado ABCD inscrito na circunferência de equação $x^2 + y^2 - 6x - 10y + 25 = 0$ e o quadrado EFGH circunscrito à circunferência de equação $x^2 + y^2 - 4x - 10y + 4 = 0$.

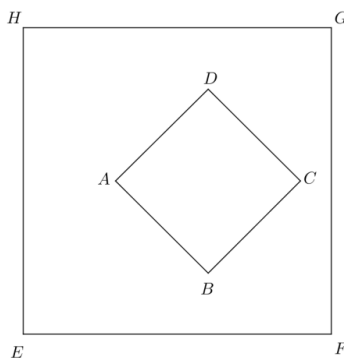


Figura 2: Quadrados

Com base nas informações e na Figura 2, analise as sentenças.

- I. A diferença das áreas dos quadrados EFGH e ABCD é de 82 unidades de área.
- II. Se os lados do quadrado EFGH forem paralelos aos eixos do plano cartesiano e às diagonais do quadrado ABCD, então a área do triângulo EAB é de 12 unidades de área.
- III. A soma dos perímetros dos quadrados ABCD e EFGH é de $52\sqrt{2}$ unidades de comprimento.

Assinale a alternativa **correta**.

- A. () Somente as sentenças I e II são verdadeiras.
- B. () Somente a sentença III é verdadeira.
- C. () Somente as sentenças II e III são verdadeiras.
- D. () Somente a sentença II é verdadeira.
- E. () Somente a sentença I é verdadeira.

Questão 10

Sejam A, B, X e Y matrizes quadradas de ordem 2 tais que, $A = \begin{bmatrix} 1 & 2 \\ 3 & -2 \end{bmatrix}$ e $B = \begin{bmatrix} 0 & 2 \\ -1 & 4 \end{bmatrix}$.

A soma dos determinantes das matrizes X e Y sabendo que $2X - 2Y = A \cdot B$ e $-X + 2Y = A^T$ é igual a:

- A. () -4
- B. () -72
- C. () -144
- D. () -24
- E. () -102

Questão 11

Câmeras de vídeo funcionam basicamente tirando uma sequência de fotografias (chamadas de “quadros”) em alta velocidade, em intervalos regulares, e quando essas imagens são exibidas rapidamente nossos olhos percebem-nas como objetos em movimento. Existem 3 padrões principais de vídeo no mundo: as câmeras de cinema, que fazem 24 quadros por segundo; as câmeras de TV NTSC (padrão americano), que fazem 30 quadros por segundo; e as TV PAL (padrão europeu) que fazem 25 quadros por segundo.

Supondo que três câmeras, uma de cada padrão mencionado, comecem a filmar exatamente no mesmo instante, gerando o primeiro quadro idêntico, analise as proposições.

- I. Após $\frac{1}{6}$ de segundo de filmagem, as câmeras do padrão de cinema e de TV NTSC geram o segundo quadro idêntico.
- II. Após 10 segundos de filmagem, as três câmeras geram o segundo quadro idêntico.
- III. Após 1 segundo de filmagem, as câmeras do padrão TV PAL e cinema gerarão o segundo quadro idêntico.
- IV. Após uma hora de filmagem, as câmeras de TV de padrão PAL e NTSC irão gerar 18001 quadros idênticos.
- V. As três câmeras nunca irão gerar um segundo quadro idêntico.

Das proposições tem-se exatamente:

- A. () Quatro corretas.
- B. () Uma correta.
- C. () Duas corretas.
- D. () Três corretas.
- E. () Cinco corretas.

Questão 12

Considerando a função $f(x) = |x^2 - 1|$ e os conjuntos $A = \{x \in \mathbb{R} / x < 0\}$ e $B = [-1, 2]$, é **correto** afirmar que:

- A. () $f(A \cap B) = f(A) \cap f(B)$
- B. () $f(A - B) = f(A) - f(B)$
- C. () $f(B - A) \subset f(B) - f(A)$
- D. () $f(B^c) = (f(B))^c$
- E. () $f(A \cup B) = f(A) \cup f(B)$

Questão 13

A soma de todos os números naturais múltiplos de 9 que são formados por quatro algarismos deixa como resto:

- A. () 0 na divisão por 6.
- B. () 1 na divisão por 3.
- C. () 3 na divisão por 4.
- D. () 2 na divisão por 5.
- E. () 4 na divisão por 10.

Questão 14

Seja ABCD um trapézio isósceles com ângulo $\widehat{ABC} = 60^\circ$ e com distância de 6 cm entre as bases, como mostra a Figura 3.

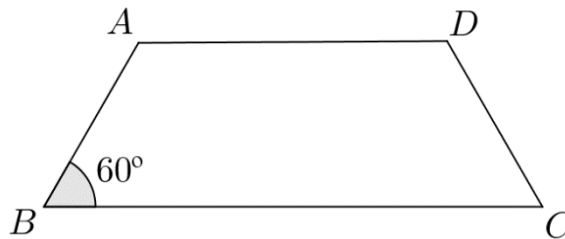


Figura 3: Trapézio isósceles

Sabendo que o prolongamento do lado CD do trapézio encontra-se com a mediatriz do lado BC em um ponto E, de tal forma que o segmento \overline{DE} mede 10 cm, a área do trapézio é:

- A. () $3(5\sqrt{3} + 16)\text{cm}^2$
- B. () $12(\sqrt{5} + 3)\text{cm}^2$
- C. () $6(\sqrt{3} + 5)\text{cm}^2$
- D. () $12(\sqrt{3} + 5)\text{cm}^2$
- E. () 60cm^2

Formulário de Matemática

Volume do prisma	$V = S_b h$, onde S_b é a área da base e h é a altura
Volume do cilindro	$V = S_b h$, onde S_b é a área da base e h é a altura
Volume da pirâmide	$V = \frac{S_b h}{3}$, onde S_b é a área da base e h é a altura
Volume do cone	$V = \frac{S_b h}{3}$, onde S_b é a área da base e h é a altura
Volume do tronco	$V = \frac{h}{3}(S_B + \sqrt{S_B S_b} + S_b)$, onde S_B é a área da base maior, S_b é a área da base menor e h é a altura
Volume da esfera	$V = \frac{4\pi r^3}{3}$
Área da superfície esférica	$A = 4\pi r^2$
Área do círculo	$A = \pi r^2$
Área lateral do cilindro reto	$A = 2\pi r h$
Área lateral do cone reto	$A = \pi r g$
Área do trapézio	$A = \frac{(B+b)h}{2}$
Área do setor circular	$A = \frac{\theta r^2}{2}$, com θ em radianos
Área do triângulo	$A = \frac{1}{2} \cdot D $, onde $D = \begin{vmatrix} x_1 & y_1 & 1 \\ x_2 & y_2 & 1 \\ x_3 & y_3 & 1 \end{vmatrix}$
Distância entre dois pontos	$d_{A,B} = \sqrt{(x_2 - x_1)^2 + (y_2 - y_1)^2}$
Distância do ponto à reta	$d_{p,r} = \frac{ ax_0 + by_0 + c }{\sqrt{a^2 + b^2}}$
Coeficiente angular da reta	$m = \frac{y_2 - y_1}{x_2 - x_1}$
Excentricidade	$e = \frac{c}{a}$
Mudança de base logarítmica	$\log_a x = \frac{\log_b x}{\log_b a}$
Termo geral da progressão aritmética	$a_n = a_1 + (n-1)r$

Termo geral da progressão geométrica	$a_n = a_1 q^{n-1}$
Soma de n termos da progressão aritmética	$S_n = \frac{(a_1 + a_n)n}{2}$
Soma de n termos da progressão geométrica	$S_n = \frac{a_1(q^n - 1)}{q - 1}$, com $q \neq 1$
Soma dos infinitos termos da progressão geométrica	$S = \frac{a_1}{1 - q}$, com $ q < 1$
Termo geral do Binômio de Newton	$T_{p+1} = \binom{n}{p} x^p a^{n-p}$
Estatística	$MA = \frac{\sum_{i=1}^n (x_i)}{n}$ $V = \frac{\sum_{i=1}^n (x_i - MA)^2}{n}$ $DP = \sqrt{V}$
$\cos(x + y) = \cos x \cos y - \text{sen } y \text{sen } x$	$\text{sen}(x + y) = \text{sen } x \cos y + \text{sen } y \cos x$
$\cos(x - y) = \cos x \cos y + \text{sen } y \text{sen } x$	$\text{sen}(x - y) = \text{sen } x \cos y - \text{sen } y \cos x$
Lei dos senos	$\frac{\text{sen}(\hat{A})}{a} = \frac{\text{sen}(\hat{B})}{b} = \frac{\text{sen}(\hat{C})}{c}$
Lei dos cossenos	$c^2 = a^2 + b^2 - 2ab \cos(\hat{C})$
Análise Combinatória	$P_n = n!$ $C_{n,p} = \frac{n!}{p!(n-p)!}$ $A_{n,p} = \frac{n!}{(n-p)!}$

	0^0	30^0	45^0	60^0	90^0
Seno	0	$\frac{1}{2}$	$\frac{\sqrt{2}}{2}$	$\frac{\sqrt{3}}{2}$	1
Cosseno	1	$\frac{\sqrt{3}}{2}$	$\frac{\sqrt{2}}{2}$	$\frac{1}{2}$	0
Tangente	0	$\frac{\sqrt{3}}{3}$	1	$\sqrt{3}$	---

BIOLOGIA

(14 questões)

Questão 15

Várias substâncias, moléculas e estruturas estão presentes nos seres vivos. Ao se analisar esses seres vivos, podem-se encontrar algumas estruturas comuns às bactérias, às células vegetais e às animais.

Assinale a alternativa **correta**, em relação à informação.

- A. () Mitocôndrias, retículo endoplasmático, parede celular e ribossomos.
- B. () DNA, RNA, membrana citoplasmática e ribossomos.
- C. () Retículo endoplasmático, complexo golgiense, lisossomos e peroxissomos.
- D. () Vacúolos, plastos, ribossomos e membrana citoplasmática.
- E. () Carioteca, mitocôndria, ribossomos e lisossomos.

Questão 16

Importantes compostos orgânicos dos seres vivos as proteínas (cadeia polipeptídica) diferem entre si, nos seguintes aspectos:

- I. Tipos de aminoácidos presentes na cadeia.
- II. Quantidade de aminoácidos presentes na cadeia.
- III. Sequência em que os aminoácidos estão unidos na cadeia.
- IV. Pelos nucleotídeos presentes na cadeia.

Analisadas as proposições, assinale a alternativa **correta**.

- A. () Somente as afirmativas II, III e IV são verdadeiras.
- B. () Somente as afirmativas II e III são verdadeiras.
- C. () Somente as afirmativas I, II e IV são verdadeiras.
- D. () Somente as afirmativas III e IV são verdadeiras.
- E. () Somente as afirmativas I, II e III são verdadeiras.

Questão 17

Unidades especiais são utilizadas para medir as células, organelas internas e moléculas orgânicas que as constituem.

Em relação a estas unidades de medida, assinale a alternativa **correta**.

- A. () A unidade terâmetro é utilizada para medir o tamanho das moléculas.
- B. () A unidade micrômetro é utilizada para medir o tamanho das organelas celulares.
- C. () A unidade gigâmetro é utilizada para medir o tamanho do núcleo celular.
- D. () A unidade micrômetro é cem vezes menor que o nanômetro.
- E. () O milímetro é a unidade padrão para as medidas de vírus e bactérias.

Questão 18

Analise as proposições em relação aos tecidos animais.

- I. Os tecidos conjuntivos apresentam pouca variabilidade celular e também pouco material intercelular.
- II. Os tecidos conjuntivos possuem pouca capacidade de regeneração.
- III. Os tecidos epiteliais podem ter a função de absorção e de secreção.
- IV. O tecido muscular liso é constituído por células alongadas (fibras) com capacidade de contração rápida e voluntária.
- V. As células do tecido nervoso apresentam como característica principal uma grande capacidade de regeneração.

Assinale a alternativa **correta**.

- A. () Somente as afirmativas I e IV são verdadeiras.
- B. () Somente as afirmativas II, III e IV são verdadeiras.
- C. () Somente as afirmativas III e V são verdadeiras.
- D. () Somente a afirmativa III é verdadeira.
- E. () Somente as afirmativas I, III e IV são verdadeiras.

Questão 19

Flores desprovidas de pétalas coloridas, sem nectários com grande produção de grãos de pólen, os quais são pequenos e leves, caracterizam plantas com polinização do tipo:

- A. () entomófila
- B. () ornitófila
- C. () artificial
- D. () anemófila
- E. () hidrófila

Questão 20

Como resultado do cruzamento de dois coelhos duplo heterozigotos nasceram 360 descendentes, deste total, o número de coelhas com o mesmo genótipo dos genitores é:

- A. () 45
- B. () 90
- C. () 180
- D. () 70
- E. () 100

Questão 21

Em uma prova de Biologia, uma das questões solicitava exemplos de animais homeotermos. A questão valia 1,0 (um ponto) e teve o seguinte critério de correção: a cada exemplo errado ocorreria o desconto de 0,2 do total da questão. Na tabela abaixo, estão as respostas dadas por cinco alunos.

Alunos	Exemplos
Maria	Cavalo, esponjas, canguru, cachorro e zebra
Luiza	Leão, ornitorrinco, canguru, anêmona e gorila
Helena	Onça, sapo, águia, golfinho e cabra
Caio	Cavalo, tigre, baleia, pinguim e minhoca
Otávio	Leão, sabiá, urso, carneiro e rã

Assinale a alternativa **correta**.

- A. () Caio e Otávio obtiveram pontuação superior a 0,8 na questão.
- B. () Nenhum dos alunos obteve a pontuação total na questão.
- C. () Maria obteve pontuação inferior a 0,8 na questão.
- D. () Helena obteve 0,6 na questão.
- E. () Um dos meninos obteve 1,0 na questão.

Questão 22

Após assistir a diferentes modalidades desportivas na Olimpíada do Rio 2016, um jovem resolve abandonar sua vida sedentária e se propõe iniciar a prática de exercícios físicos intensos e regulares.

Analisar as proposições em relação às células musculares esqueléticas deste jovem.

- I. O número de mitocôndrias nestas células deve aumentar com o passar do tempo.
- II. O número de mitocôndrias aumentará indefinidamente à medida que os exercícios físicos forem aumentando gradativamente.
- III. O nível do consumo de oxigênio nestas células deve aumentar com o passar do tempo.
- IV. O número de mitocôndrias não se alterará nestas células.
- V. O único aumento notável nestas células será a produção de ATP.

Assinale a alternativa **correta**:

- A. () Somente as afirmativas II e III são verdadeiras.
- B. () Somente as afirmativas III e IV são verdadeiras.
- C. () Somente as afirmativas I e III são verdadeiras.
- D. () Somente as afirmativas III, IV e V são verdadeiras.
- E. () Somente as afirmativas IV e V são verdadeiras.

Questão 23

Dentre os fatores evolutivos, a **deriva genética** é um dos mais interessantes por suas características.

Analise as proposições sobre este fator evolutivo.

- I. A deriva genética aumenta as frequências de mutações em uma população.
- II. Para ocorrer a deriva genética é necessário o mesmo número de machos e fêmeas em uma população.
- III. A deriva genética ocorre em populações pequenas.
- IV. A deriva genética aumenta a variabilidade gênica de uma população.

Assinale a alternativa **correta**.

- A. () Somente a afirmativa III é verdadeira.
- B. () Somente a afirmativa IV é verdadeira.
- C. () Somente as afirmativas I e IV são verdadeiras.
- D. () Somente as afirmativas II e III são verdadeiras.
- E. () Somente as afirmativas III e IV são verdadeiras.

Questão 24

Uma atleta possui genitália externa feminina. Em sua cavidade abdominal não se encontram ovários nem útero, mas sim testículos.

Analise as proposições em relação à situação fisiológica da atleta, e assinale (V) para verdadeira e (F) para falsa.

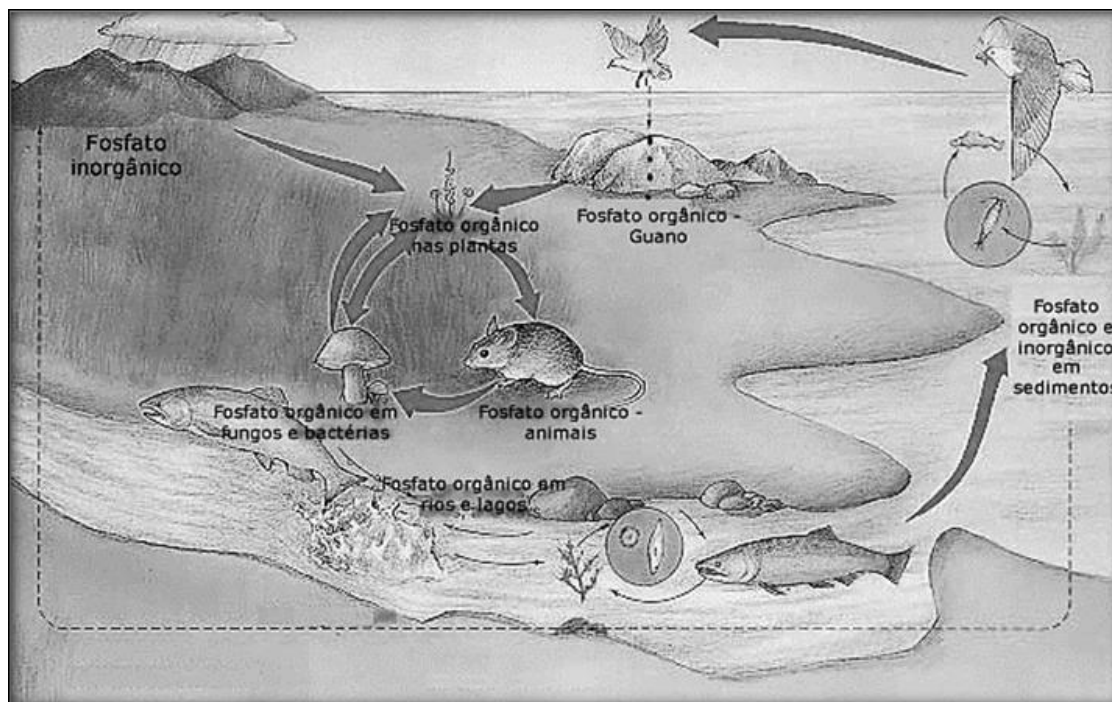
- () A atleta produz quantidades normais de progesterona e estrogênio.
- () A causa da condição exibida pela atleta, possivelmente, está ligada a problemas nos genes que controlam o desenvolvimento das gônadas.
- () No caso desta atleta não existe, em tese, a possibilidade de produção de espermatozoides pela localização dos testículos.
- () A ausência de útero, implica a ausência da cavidade vaginal.
- () A quantidade de testosterona produzida pela atleta deve ser igual à de uma mulher normal.

Assinale a alternativa que indica a sequência **correta**, de cima para baixo.

- A. () V – F – V – F – F
- B. () V – V – V – V – V
- C. () F – F – V – F – V
- D. () V – F – F – V – V
- E. () F – V – V – F – F

Questão 25

Os esquemas dos ciclos biogeoquímicos mostram as vias de entrada e saída de diferentes compostos químicos nos seres vivos, entre os seres vivos e entre estes e o ambiente. Na figura abaixo, tem-se uma representação esquemática do ciclo do fósforo, importante elemento químico para os seres vivos.



Disponível em: <http://www.coladaweb.com/wp-content/uploads/2014/12/Ciclo-do-Fosforo-589x330.png>, acessado em agosto/2016.

Analise as proposições em relação a este elemento químico e ao seu ciclo na natureza.

- I. O fósforo é importante para os seres vivos, na sua forma de íon fosfato, pois entra na composição química de moléculas como os ácidos nucleicos e de moléculas envolvidas no fornecimento de energia para as células.
- II. Podem-se caracterizar dois ciclos do fósforo: um mais curto, feito diretamente entre seres vivos, solo e água. Outro, mais longo, que envolve a sedimentação do elemento, formação de rochas, movimentos geológicos e decomposição das rochas.
- III. Os seres vivos podem eliminar o fosfato pelas fezes.
- IV. O fosfato combinado a um glicerídeo forma os fosfolípidios, principal componente das membranas celulares.

Assinale a alternativa **correta**.

- A. () Somente as afirmativas I e III são verdadeiras.
- B. () Somente as afirmativas II e IV são verdadeiras.
- C. () Somente as afirmativas I e II são verdadeiras.
- D. () Somente as afirmativas III e IV são verdadeiras.
- E. () Todas as afirmativas são verdadeiras.

Questão 26

“Os mais famosos gêmeos monozigóticos unidos foram os irmãos Chang e Eng, nascidos em 1811 na atual Tailândia (antigo Sião), que eram ligados pela região torácica. Eles ficaram conhecidos como “irmãos siameses” e ganharam a vida exibindo-se para plateias nos Estados Unidos, onde moraram e se casaram com duas irmãs”. Texto extraído de *Biologia das Células*; Amabis e Martho, Vol. 1, 2ª ed., Moderna, p. 426.

Os gêmeos monozigóticos são originados:

- A. () pela fecundação de dois óvulos por um espermatozoide.
- B. () de um único óvulo fecundado por um espermatozoide.
- C. () pela fecundação de dois óvulos cada um por um espermatozoide.
- D. () quando um óvulo é fecundado por dois espermatozoides.
- E. () quando a ovogônia é fecundada.

Questão 27

“Um número crescente de clínicas, muitas vezes em países como a Rússia ou a China, mas também na Europa e outros continentes, afirmam em seus sites que podem tratar e até curar doenças como distrofia muscular, Alzheimer, Parkinson e lesão na coluna vertebral, assim como infartos, injetando nos pacientes células-tronco que, em teoria, podem se transformar em um nervo, um músculo ou outras células e reparar danos causados por uma doença ou lesão. Relatos de atletas sobre resultados aparentemente miraculosos contribuem para um interesse crescente. Estima-se que dezenas de milhares de pacientes ao redor do mundo tenham recorrido a tais tratamentos e que o setor movimente centenas de milhões de dólares”.

Disponível em: <http://nytiw.folha.uol.com.br/?url=/folha/content/view/full/44567>, acessado em agosto/2016.

Analise as proposições em relação às células tronco, e assinale (V) para verdadeira e (F) para falsa.

- () O uso das células tronco em terapias baseia-se no princípio de que elas podem gerar qualquer tipo de célula.
- () Os mecanismos genéticos, que promovem a diferenciação celular, já são suficientemente conhecidos para assegurar a correta transformação das células tronco naquelas que o paciente necessita.
- () Não existe o risco destas células se transformarem em tumores.
- () Todas as células, independentemente do seu grau de diferenciação, podem ser transformadas em células tronco.

Assinale a alternativa que indica a sequência **correta**, de cima para baixo.

- A. () V – F – V – V
- B. () F – V – F – F
- C. () V – F – F – F
- D. () F – V – V – V
- E. () F – F – F – V

Questão 28

A Terra vista do espaço nos mostra que ela poderia ser chamada de “oceano”, tal a extensão destes corpos de água em nosso planeta. Não são apenas extensos, mas também profundos e com diferentes habitats.

Assinale a alternativa **correta** com relação aos ecossistemas marinhos.

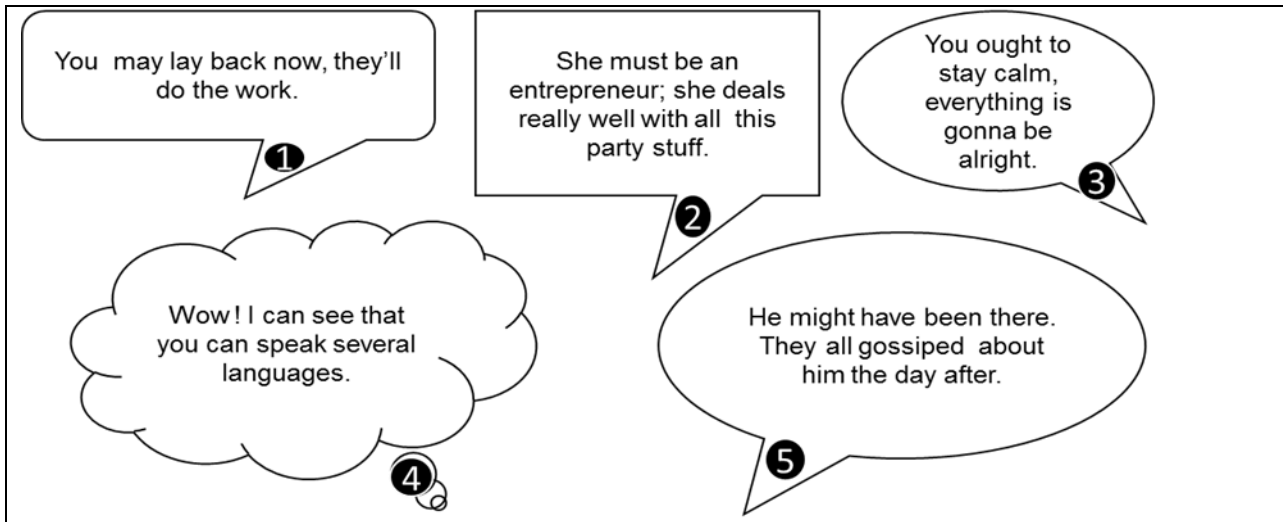
- A. () Em todas as suas regiões é possível ser realizada a fotossíntese.
- B. () São ecossistemas onde não são encontrados exemplares de Cnidários.
- C. () Possuem grande estabilidade e homogeneidade nos seguintes aspectos: composição química e temperatura.
- D. () Os representantes animais destes ecossistemas são majoritariamente do grupo do nécton.
- E. () A distribuição da fauna e da flora destes ecossistemas é bem uniforme.

LÍNGUA ESTRANGEIRA

Inglês

(08 questões)

Text 1



1 You may lay back now, they'll do the work.

2 She must be an entrepreneur; she deals really well with all this party stuff.

3 You ought to stay calm, everything is gonna be alright.

4 Wow! I can see that you can speak several languages.

5 He might have been there. They all gossiped about him the day after.

Answer the question below, according to the Text 1.

Question 29

Read the bubbles above and match their numbers with the correct use of the modal, according to their meanings.

- () It is permission.
- () It is a advice.
- () It is ability.
- () It is a light possibility.
- () It is a logical deduction

Mark the **correct** alternative according to the order of numbers from top to bottom.

- A. () 1 – 3 – 4 – 5 – 2
- B. () 2 – 4 – 1 – 5 – 3
- C. () 5 – 4 – 3 – 1 – 2
- D. () 1 – 3 – 2 – 4 – 5
- E. () 5 – 4 – 1 – 2 – 3

Text 2**Rio Olympics 2016: Opening Ceremony celebrates Brazil to open games.**

The 2016 Olympics have been formally opened a colourful and pulsating ceremony at Rio's Maracana stadium.

Broadcast to an estimated audience of three billion, it celebrated Brazil's history, culture and natural beauty, before former marathon runner Vanderlei de Lima lit the Olympic cauldron.

Wimbledon champion Andy Murray led the Great Britain team into the arena.

The build-up to Rio 2016 has been played against a deep recession and political protests in Brazil.

The Games, the first to be held in South America, have also been disrupted by concerns the Russian doping scandal, the Zika virus and problems with the city's security, infrastructure and venues.

But organisers will hope the focus can now shift to the action 28 sports, with 207 teams, after the Games of the 31st Olympiad were officially opened.

The cauldron was lit De Lima, who won bronze for Brazil in the marathon at the 2004 Games after he was grappled by a spectator while leading the race.

Football legend Pele had ruled himself out of performing the role saying he was not in the right "physical condition".

Available at: www.bbc.co.uk/sport/olympics. Accessed on 22/08/16

Answer the questions below, according to the Text 2.

Question 30

Fill in the blank spaces in the text with the **correct** preposition accordingly.

- A. () by – in – with – out – over
- B. () in – over – out – with – by
- C. () over – with – by – in – out
- D. () with – over – by – in – out
- E. () with – out – over – in – by

Question 31

The Text 2 says that:

- A. () The games were the first in America which has never seen such a splendid performance.
- B. () The 2016 Olympics took place in Brazil where 207 teams took part in.
- C. () Vanderlei de Lima got the bronze medal in Rio's marathon.
- D. () Some Russian athletes were caught in doping tests over the games in Rio.
- E. () Three billion people were in Rio's Maracana stadium for the big Olympics opening.

Text 3

The Mice In Council

One day a group of mice decided to call a meeting to see what they could do about the cat which was always trying to catch them. They talked about lots of plans but none of them seemed like they would work. At last, a young mouse got up and said that a bell should be hung around the cat's neck so all the mice would be able to hear when he was coming closer. All the mice thought this was an excellent idea. However, an older mouse got up and spoke, "This is a really good idea but who is going to tie the bell around the cat's neck?"

Available at: www.johnmh.com/advreadngs. Accessed on 22/08/16.

Answer the questions below, according to the Text 3.

Question 32

Mark the proverb which **best represents** the Text 3.

- A. () Nobody believes a liar even when he tells the truth.
- B. () Like father, like son.
- C. () Two wrongs don't make a right.
- D. () It is easier said than done.
- E. () Keep your friends close and your enemies closer.

Question 33

According to the Text 3, it is **correct** to say that:

- A. () The older mouse engaged the idea and stepped in for the mission.
- B. () The meeting was to decide what to do with the older mouse.
- C. () The mice were trying to protect themselves against the cat.
- D. () The council was held over the cat's neck.
- E. () Some mice were united to fight with a bell around the neck.

Text 4

Eclipse in Africa: 'Ring of Fire' eclipse wows stargazers

Stargazers in parts of Africa have been treated to a spectacular "ring of fire" in the sky as the sun was almost - but not completely - eclipsed.

An annular eclipse happens when the moon is farther away from the Earth than during a total eclipse.

The result is a bright circle of sunshine surrounding a dark, shadowy core.

The best views were seen in Tanzania, where the event lasted about three minutes.

The eclipse could also be viewed in parts of Gabon, Congo-Brazzaville, the Democratic Republic of Congo, Madagascar, and the French Indian Ocean island of La Reunion.

The moon does not move in a perfect circle around the earth - instead, its orbit is slightly elliptical. That means the distance of the moon varies between around 225,000-252,000 miles (362,000-405,555 km).

When the moon is farther away from the earth, it appears smaller - and does not totally cover the sun's disc during a total eclipse. The result is also known as a "ring of fire" eclipse.

The next eclipse is due to take place in February 2017, and can be seen from parts of South America and Africa.

Available at:<http://www.bbc.com/news/world-africa>. Accessed on 02/09/16.

Answer the questions below, according to the Text 4.

Question 34

According to the Text 4, it is **correct** to say that:

- A. () An outstanding spectacle could be seen in parts of Africa giving them the chance to witness a solar eclipse.
- B. () A total moon eclipse took place in Africa showing a full circle of it for a couple of minutes.
- C. () Some astronomers could see an elliptical eclipse of the sun in south Africa and in some countries farther away.
- D. () It's up to the stargazers the action of seeing an eclipse in Africa that was a real show.
- E. () The eclipse is due to a greater distance of the moon from the sun in a certain season of the year.

Question 35

The underlined grammatical construction is a:

- A. () present perfect tense
- B. () pure modals
- C. () active voice
- D. () passive voice
- E. () participle to be

Question 36

The **correct** negative inversion of the sentence in bold is:

- A. () Never does an annular eclipse happen when the moon is farther away from the Earth than during a total eclipse.
- B. () An annular eclipse never happens when the moon is farther away from the Earth than during a total eclipse.
- C. () Hardly an annular eclipse happens when the moon is farther away from the Earth than during a total eclipse.
- D. () An annular eclipse doesn't happens when the moon is farther away from the Earth than during a total eclipse.
- E. () In no account a total eclipse happened when the moon is closer to the Earth than during an annular eclipse.

LÍNGUA ESTRANGEIRA

Espanhol

(08 questões)

Texto 1

1	Dice una linda leyenda árabe que dos amigos viajaban por el desierto y en un determinado punto del viaje discutieron, por lo que uno le dio una bofetada al otro. El otro, ofendido, sin nada que decir, escribió en la arena:
5	“Hoy, mi mejor amigo me pegó una bofetada en el rostro”
	Siguieron adelante y llegaron a un oasis donde resolvieron bañarse. El que había sido abofeteado y lastimado comenzó a ahogarse, siendo salvado por el amigo.
10	Al recuperarse tomó un estilete y escribió en una piedra:
	“Hoy, mi mejor amigo me salvó la vida”
15	Intrigado, el amigo preguntó: ¿Por qué después que te lastimé, escribiste en la arena y ahora escribes en una piedra? Sonriendo, el otro amigo respondió:
20	Cuando un gran amigo nos ofende, deberemos escribir en la arena donde el viento del olvido y el perdón se encargarán de borrarlo y apagarlo; por otro lado cuando nos pase algo grandioso, deberemos grabarlo en la piedra de la memoria del corazón donde viento ninguno en todo el mundo podrá borrarlo.
	Disponibile en www.enbuenasmanos.com/leyenda-del-verdadero-amigo , accesado en agosto 2016.

Con base en el Texto 1, responda de la cuestión 29 hasta la 34.

Cuestión 29

Analice las proposiciones al respecto de lo que escribe el amigo abofeteado, y señale (V) para verdadero y (F) para falso.

- () Escribe en la arena lo sucedido luego de la discusión, porque se siente menospreciado por su amigo.
- () Escribe en la arena lo sucedido, porque se siente alabado por la situación.
- () Escribe en una piedra lo sucedido en el oasis, por la regia actitud que tuvo su amigo.
- () Escribe en la arena lo sucedido luego de la discusión, porque no quería olvidarse de lo ocurrido.
- () Escribe en una piedra lo sucedido en el oasis, para que quede en el recuerdo tan magnífica actitud.

Ahora señale la alternativa que contiene la secuencia **correcta**, de arriba hacia abajo.

- A. () F – V – F – V – V
- B. () F – V – V – V – F
- C. () V – V – V – F – F
- D. () V – F – F – F – V
- E. () V – F – V – F – V

Cuestión 30

Marque (V) para verdadero y (F) para falso en las palabras que son sinónimo de “lastimado” (línea 7).

- () dañado
- () sano
- () regocijado
- () agraviado
- () halagado

Ahora señale la alternativa que contiene la secuencia **correcta**, de arriba hacia abajo.

- A. () V – F – F – V – V
- B. () V – F – V – V – V
- C. () V – F – F – V – F
- D. () F – V – V – F – V
- E. () F – V – F – F – V

Cuestión 31

Marque la proposición **correcta** al respecto de las palabras “del” y “al” (línea 2).

- A. () tanto “del” como “al” son artículos determinados.
- B. () “del” es artículo determinado y “al” es preposición.
- C. () “del” es artículo indeterminado y “al” es contracción.
- D. () tanto “del” como “al” son contracciones.
- E. () “del” es contracción y “al” es preposición.

Cuestión 32

Marque la opción que puede sustituir a la frase “donde viento ninguno en todo el mundo podrá borrarlo” (líneas 19 y 20), sin alterar su significado en el Texto.

- A. () donde ningún viento en todo el mundo lo podrá borrar.
- B. () donde ningún viento en todo el mundo podrá lo borrar.
- C. () donde viento ningún en todo el mundo lo podrá borrar.
- D. () donde viento ningún en todo el mundo podrá lo borrar.
- E. () donde ninguno viento en todo el mundo lo podrá borrar.

Cuestión 33

Si pasáramos al estilo indirecto la frase “Hoy mi mejor amigo me salvó la vida” (línea 11) esta quedaría; escribió en una piedra que:

- A. () ese día su mejor amigo le había salvado la vida.
- B. () ese día su mejor amigo lo habría salvado la vida.
- C. () ese día suyo mejor amigo le salvaría la vida.
- D. () ese día suyo mejor amigo le salvara la vida.
- E. () ese día su mejor amigo lo salvaba la vida.

Cuestión 34

Según la interpretación del Texto 1, marque (V) para verdadero y (F) para falso sobre las siguientes proposiciones.

- () El amigo abofeteado nunca duda de la amistad de su gran amigo.
- () El amigo abofeteado desde el principio tuvo una actitud de despecho.
- () El amigo abofeteado todo el tiempo reacciona con sabiduría.
- () El amigo abofeteado no pretendía perdonar la ofensa sufrida.
- () El amigo abofeteado quería olvidarse de todo lo que pasó.

Ahora señale la alternativa que contiene la secuencia **correcta**, de arriba hacia abajo.

- A. () V – V – V – F – F
- B. () V – F – V – F – F
- C. () F – V – V – F – V
- D. () F – F – V – V – V
- E. () F – V – F – V – V

Texto 2

“Siempre que enseñes; enseña a la vez, a dudar de lo que enseñas.”

José Ortega y Gasset

Disponibile en www.frasedehoy.com/frase/239, acessado en agosto de 2016.

Con base en el Texto 2, responda las cuestiones 35 y 36.

Cuestión 35

Marque la traducción **correcta** al portugués de “a la vez”, en el Texto 2.

- A. () ao invés de
- B. () ao mesmo tempo
- C. () em vez de
- D. () porém
- E. () por enquanto

Cuestión 36

Relaciona las columnas de acuerdo con los tiempos y modos verbales.

- | | |
|-------------------------------|-------------|
| (1) presente del subjuntivo | () enseñas |
| (2) imperativo afirmativo | () enseñes |
| (3) presente del indicativo | () enseña |

Señale la alternativa que contiene la secuencia **correcta**, de arriba hacia abajo.

- A. () 1 – 3 – 2
- B. () 2 – 3 – 1
- C. () 2 – 1 – 3
- D. () 3 – 1 – 2
- E. () 3 – 2 – 1

LÍNGUA PORTUGUESA E LITERATURA BRASILEIRA

(14 questões)

Texto 1

- 1 Veja só, Barbie, daqueles primeiros dias da minha quarentena parece que lembro cada detalhe do que vi, pensei, senti... estava me aventurando pelo desconhecido, tinha de estar alerta e atenta a tudo. Já não sou capaz de reproduzir, assim, detalhadamente, em
- 5 sequência quase exata, os caminhos que percorri depois que me soltei de uma vez, à deriva de corpo e alma. Esses já não eram propriamente caminhos, eram sucessivos buracos, frestas, rachaduras na superfície da cidade pelas quais eu ia passando de mundo em mundo, ou era vagar por mundo nenhum...
- 10 Eu nem percebi, naquele dia, quando saí de casa atrás de um quase imaginário, um vago Cícero Araújo, que estava, na verdade, correndo atrás de um coelho branco de olhos vermelhos, colete e relógio, que ia me levar pra um buraco, outro mundo. Também, que importância tinha? Acho que eu teria ido de qualquer jeito, só para cair em algum mundo, sair daquele estado de suspensão da minha vida num entremundo, sem nem por um momento me perguntar como nem pra onde havia de voltar
- 15 Que engraçada é a cabeça da gente, não é, Barbie?, mas você não deve perceber que mistério é cabeça de gente, você não é gente, sua pobre cabecinha oca. Afe, cansei. Agora acho que preciso parar de escrever, inventar um jantar. Não lhe ofereço pra não atrapalhar sua dieta e não estragar sua cinturinha tão incrível. Cansei de tanto andar com esta caneta pelas suas linhas, desde muito pra lá da Protásio até a Bento. Mas, “be a good girl”, fique quieta aí, durma bem, que amanhã mesmo volto cedo pra fazer você subir
- 20 comigo à Vila Maria Degolada. Fique tranquila: ali não há mais o costume de degolarem Marias e nem sequer de jogar xadrez com peças vivas. Nem eu nem você somos Marias

REZENDE, Maria Valéria. *Quarenta dias*. I Ed. Objetiva, Rio de Janeiro, 2014, p.102.

Questão 37

Assinale a alternativa **incorreta** em relação à obra *Quarenta dias*, Maria Valéria Rezende, e ao Texto 1.

- A. () Da leitura da estrutura “Esses já não eram propriamente caminhos, eram sucessivos buracos, frestas, rachaduras na superfície da cidade pelas quais eu ia passando de mundo em mundo” (linhas 5 a 7), infere-se uma paráfrase de a *Alice no País das Maravilhas*, Lewis Carroll, cuja protagonista também viveu inusitados encontros e grandes descobertas por tocas e pequenas brechas.
- B. () A leitura do período “eu ia passando de mundo em mundo” (linhas 6 e 7) leva o leitor a inferir que a personagem/narradora refere-se às favelas as quais ela percorreu durante a incessante busca por Cícero Araújo.
- C. () Nos sintagmas “senti...” (linha 2) e “ou era vagar por mundo nenhum...” (linha 7) os sinais de pontuação de reticências são usados para transmitir sentimentos e sensações típicas da linguagem falada, como hesitação, dúvida, surpresa, suspense, tristeza, ironia.
- D. () Gradação consiste em organizar uma sequência de palavras ou frases no sentido de intensificar progressivamente uma determinada ideia dentro de uma mesma ideia. Na gradação, a sequência de palavras pode ir se amenizando ou ir se exagerando. Assim na estrutura linguística “eram sucessivos buracos, frestas, rachaduras” (linhas 5 e 6) há gradação.
- E. () Embora a obra *Quarenta dias* esteja inserida na contemporaneidade, a fuga da realidade da personagem/narradora, buscando compreender diversos aspectos da alma humana, é narrada com uma linguagem expressiva, imprecisa e vaga, assim o romance também pontua características da escola Simbolista.

Questão 38

Em relação à obra *Quarenta dias*, Maria Valéria Rezende, e ao Texto 1, assinale (V) para a proposição verdadeira e (F) para a falsa.

- () A leitura da obra leva o leitor a inferir que o título da obra bem como a peregrinação de Alice, por quarenta dias, lembram os quarenta dias em que Jesus permaneceu no deserto, onde teve uma peregrinação sofrida, mas necessária para a preparação de um encontro com Deus. Enquanto que os quarenta dias de perambulação de Alice, por Porto Alegre, foram necessários para criar uma nova aliança com ela, um reencontro consigo mesma.
- () As expressões destacadas em “da Protásio até a Bento” (linha 18) fazem a concordância não com os substantivos próprios masculinos e sim com a ideia que eles representam; logo, em relação à concordância nominal, há concordância ideológica.
- () No período “Acho que eu teria ido de qualquer jeito” (linha 11) se a expressão destacada for substituída por *mesmo assim*, a coerência e o sentido, no texto, são mantidos.
- () A protagonista registra a história da sua perambulação em um velho caderno com a imagem da boneca Barbie estampada na capa, e é com esta imagem inanimada – que está ali sempre disposta a escutar, que não fala, não interrompe, não aconselha e, principalmente, não perturba e nem é censurável – que Alice dialoga para dividir suas aflições.
- () A leitura da obra leva o leitor a inferir que a arte da produção escrita da personagem/narradora é um subterfúgio que ela encontra para abrandar a solidão e não sufocar com as memórias e inquietações; dar sentido ao vivido, de passar toda a angústia convivida para uma plano que a absorva.

Assinale a alternativa que contém a sequência **correta**, de cima para baixo.

- A. () F – V – V – V – V
- B. () V – V – V – V – V
- C. () V – F – V – V – V
- D. () F – F – F – V – F
- E. () F – V – F – V – F

Questão 39

Analise as proposições em relação à obra *Quarenta dias*, Maria Valéria Rezende, e ao Texto 1.

- I. A leitura da obra mostra que a personagem/narradora, durante a sua perambulação, faz descobertas que a surpreendem, como ser reconhecida como idosa, pois jamais lhe cobram passagem ao entrar em um ônibus; de poder dormir em hospitais e rodoviárias sem ser incomodada; ter alimentação a baixo custo. Assim, essas passagens tornam-se partes da epifania de Alice, do seu processo de autoconhecimento.
- II. A expressão “inventar um jantar” (linha 16) traduz o grau de ansiedade de Alice em relação à escrita, pois em seu diálogo com a Barbie a narradora sugere um jantar na linha da ficção.
- III. A leitura do sintagma verbal “ou era vagar por mundo nenhum” (linha 7) leva o leitor a inferir a sensação de vazio da personagem/narradora, fazendo alusão ao niilismo.
- IV. Da leitura do período “que amanhã mesmo volto cedo pra fazer você subir comigo à Vila Maria Degolada” (linhas 19 e 20), infere-se que Alice retomaria sua escrita voltando à Vila e que levaria Barbie para passear e conhecer a Vila em que encontrara Cícero Araújo.
- V. Intertextualidade, tema estudado pela Linguística Textual, é um elemento recorrente na escrita de textos. Considerando o romance de Maria Valéria e a obra clássica de Lewis Carroll, Cícero Araújo representa, metaforicamente, o coelho de Alice.

Assinale a alternativa **correta**.

- A. () Somente as afirmativas I, III e V são verdadeiras.
- B. () Somente as afirmativas II e III são verdadeiras.
- C. () Somente as afirmativas I, III e IV são verdadeiras.
- D. () Somente as afirmativas II, IV e V são verdadeiras.
- E. () Somente as afirmativas I, IV e V são verdadeiras.

Texto 2

MUITOS ANOS DE ASILO.
NINGUÉM OS QUIS.
NEM A COR NEM A IDADE CERTAS.
FICARAM LÃ.
E FICARAM ATÉ DEPOIS QUE SAÍRAM.
GUARADARAM O APELIDO.
ELE, 36.
ELA, 37.
ERAM OS NÚMEROS QUE MARCAVAM AS ROUPAS.
E AS CAMAS.
OS NÚMEROS DA CHAMADA.
DAS CADEIRAS DO CAFÉ DA MANHÃ.
ELA SE FORMOU PROFESSORA.
ELE, DEPOIS DE TUDO,
PASSOU A DETESTAR MOTO.
E, POR ISSO MESMO,
FOI SER MOTOBOY.
TINHA OUTRO TRABALHO.
VENDIA INFORMAÇÃO.
COM OU SEM FOTOS DE CELULAR.
SEMPRE QUE VIA ALGUMA COISA.
NAS RUAS, NAS ANDANÇAS.
VENDIA PARA UM PORTAL DE NOTÍCIAS.
UMA MERRECA.
MAS DIVERTIA.
AH, E NUNCA TREPARAM.
NUNCA.
NÃO ERA ESSE O LANCE DELES.

VIGNA, Elvira. *Vitória Valentina*, Ed. Lamparina, 2016.

Questão 40

Assinale a alternativa **incorreta** em relação à obra *Vitória Valentina*, Elvira Vigna, e ao Texto 2.

- A. () Da leitura do sintagma “NEM A COR NEM A IDADE CERTAS,” infere-se que Nando e Carla Vitória eram negros e eram mais velhos, razões pelas quais não foram adotados.
- B. () O romance imagético/gráfico de Elvira apresenta um viés patético-dramático que objetiva desconstruir a ingenuidade e a magia verbal que a linguagem metafórica pode proporcionar em uma narrativa, embora explore ao máximo os limites dos seus significados, mesmo trabalhando com linguagem coloquial e frequente uso de gíria.
- C. () No período “E FICARAM ATÉ DEPOIS QUE SAÍRAM”, quanto à figura de linguagem, tem-se antítese.
- D. () Nas estruturas linguísticas “ELE, 36” e “ELA, 37” o sinal de pontuação – vírgula – foi usado para assinalar elipse verbal.
- E. () A leitura da estrutura destacada “ELE, DEPOIS DE TUDO” leva o leitor a inferir sobre a briga, o acidente, a morte dos pais de Nando e de Carla.

Questão 41

Analise as proposições em relação à obra *Vitória Valentina*, Elvira Vigna.

- I. No nível da linguagem, pode-se perceber na obra a não preocupação com a valorização das palavras, buscando palavras semanticamente fortes, que por vezes chegam a quebrar a homogeneidade do texto.
- II. A leitura da obra leva o leitor a inferir que a linguagem visual, na forma de HQ, apresenta mais característica lúdica que propriamente artística.
- III. A obra apresenta dois níveis de leitura, logo infere-se a percepção de um tempo diferente em relação à leitura gráfica e à das imagens - linguagem visual, esta de entendimento mais rápido, pois, por ser um romance também imagético, estas representações podem se aproximar mais, ou menos, do referente real.
- IV. A leitura do romance gráfico leva o leitor a inferir que, à primeira vista, ele parece uma narrativa que vai construindo e desconstruindo os sentidos, por meio de uma linguagem gráfica e visual, para formar a tessitura textual.
- V. Da leitura da obra, infere-se como temática valores que deveriam estar desgastados e, no entanto, permanecem na sociedade atual, tais como opressão causada pelo poder econômico, consumismo a favor da liberdade do ser e do ter.

Assinale a alternativa **correta**.

- A. () Somente as afirmativas II e III são verdadeiras.
- B. () Somente as afirmativas I, III e V são verdadeiras.
- C. () Somente as afirmativas II, III, IV e V são verdadeiras.
- D. () Somente as afirmativas II e V são verdadeiras.
- E. () Todas as afirmativas são verdadeiras.

Questão 42

Analise as proposições em relação à obra *Vitória Valentina*, Elvira Vigna, e ao Texto 2.

- I. As estruturas linguísticas “MUITOS ANOS”, “36” e “37” são formas numéricas que indicam numeral coletivo e quantidade determinada, sequencialmente.
- II. Da leitura do período “FOI SER MOTOBOY”, infere-se a ideia de desafio, vencer o trauma que ele – Nando, adquirira após o acidente e a morte dos pais.
- III. A produção escrita de Elvira Virgínia põe em relevo os traços de uma linguagem literária com resquícios de oralidade fundamentada na linguagem oral.
- IV. Na estrutura “ERAM OS NÚMEROS QUE MARCAVAM AS ROUPAS” a expressão destacada retoma as formas linguísticas 36 e 37, portanto é um esclarecimento anafórico.
- V. A leitura do texto leva o leitor a inferir que a outra atividade, que Nando exercia, possuía características análogas às de paparazzi, embora aquele não possuísse as técnicas jornalísticas de fotografias.

Assinale a alternativa correta.

- A. () Somente as afirmativas II, III, IV e V são verdadeiras.
- B. () Somente as afirmativas II e III são verdadeiras.
- C. () Somente as afirmativas I, III e IV são verdadeiras.
- D. () Somente as afirmativas I, II, IV e V são verdadeiras.
- E. () Todas as afirmativas são verdadeiras.

TEXTO 3

1 A mãe de Zaíta, às vezes, chegava a pensar que o segundo filho tinha razão. Vinha a vontade de aceitar o dinheiro que ele oferecia sempre, mas não queria compactuar com a escolha dele. Orgulhosamente, não aceitava que ele contribuísse com nada em casa. Estava, porém, chegando à conclusão de que trabalho como o dela não resolvia nada.

5 Mas o que fazer? Se parasse, a fome viria mais rápida e voraz ainda. Benícia, ao dar por falta das meninas, interrompeu os pensamentos. Não ouvia as vozes das duas há algum tempo. Deviam estar metidas em alguma arte. Sentiu certo temor. Veio andando aflita da cozinha e tropeçou nos brinquedos esparramados pelo chão. A preocupação anterior se transformou em raiva. Que merda! Todos os dias tinha que falar a mesma coisa! Onde as duas haviam se metido? Por que tinham deixado tudo espalhado? Apanhou a boneca negra, a mais bonitinha, a que só faltava um braço, e arrancou o outro, depois a cabeça e as pernas. Em poucos minutos a boneca estava destruída; cabelos arrancados e olhos vazados. A outra menina, Naíta, que estava no barraco ao lado, escutando os berros da mãe, voltou aflita. Foi recebida com tapas e safanões. Saiu chorando para procurar Zaíta.

15 Tinha duas tristezas para contar a sua irmã igual. Havia perdido uma coisa que Zaíta gostava muito. De manhã tinha apanhado a figurinha debaixo do travesseiro. Queria sentir o perfume de perto. E agora não sabia mais onde estava a flor... A outra coisa era que a mamãe estava brava porque os brinquedos estavam largados no chão e de raiva ela havia arreventado aquela bonequinha negra, a mais linda...

EVARISTO, Conceição. *Olhos d'água*. Ed. Pallas, Rio de Janeiro, 2015, pp. 75/76.

Questão 43

Analise as proposições em relação à obra *Olhos d'água*, Conceição Evaristo, e ao Texto 3.

- I. Na oração “Mas o que fazer” (linha 5) há o pressuposto das dificuldades dos laços afetivos familiares, dos conflitos internos, das reflexões, procurando humanizar quem a sociedade busca desumanizar.
- II. A narrativa da autora traz uma ficção densa, embora em um estilo evidenciado pelo uso de uma linguagem poética que, muitas vezes, transcende a prosa.
- III. A leitura da estrutura “Em poucos minutos a boneca estava destruída” (linha 12) leva o leitor a inferir uma correlação ao ocorrido com a menina Zaíta, no final do conto.
- IV. A leitura do conto leva o leitor a constatar a inocência infantil ante o perigo, pois não o identifica, ignora-o, seguindo o que se tinha determinado a alcançar, a exemplo, a personagem Zaíta.
- V. Da leitura da estrutura, “mas não queria compactuar com a escolha dele” (linhas 2 e 3) infere-se que a mãe não sentia orgulho pela escolha de vida que o segundo filho fizera, ela o aceitava como filho, mas repudiava as atividades que ele realizava.

Assinale a alternativa **correta**.

- A. () Somente as afirmativas II e III são verdadeiras.
- B. () Somente as afirmativas I, II e IV são verdadeiras.
- C. () Somente as afirmativas II, III e V são verdadeiras.
- D. () Somente as afirmativas I, IV e V são verdadeiras.
- E. () Todas as afirmativas são verdadeiras.

Questão 44

Em relação à obra *Olhos d'água*, Conceição Evaristo, e ao Texto 3, assinale (V) para a proposição verdadeira e (F) para a falsa.

- () Da leitura do período “tropeçou nos brinquedos esparramados pelo chão” (linha 8), infere-se a falta de organização das gêmeas em relação aos pertences infantis delas.
- () O final do conto leva o leitor a correlacionar a vida ficcional da favela à real – vida trágica, balas perdidas, vítimas inocentes.
- () Da leitura da obra, inferem-se tópicos que permeiam os questionamentos estéticos temáticos da literatura brasileira - a voz do negro. O Modernismo foi o movimento que melhor propiciou condições para o afloramento da poesia negra.
- () Da leitura da estrutura “Vinha a vontade de aceitar o dinheiro que ele oferecia sempre, mas não queria compactuar com a escolha dele” (linhas 1 a 3), deduz-se que a mãe não aceitava o dinheiro do filho porque era produto da criminalidade/droga.
- () Da leitura da oração “Sentiu certo temor” (linha 7), infere-se, ainda que vagamente, prenúncio do sexto sentido feminino/materno.

Assinale a alternativa que contém a sequência **correta**, de cima para baixo.

- A. () F – V – V – V – V
- B. () V – F – V – V – V
- C. () F – F – F – V – F
- D. () F – V – F – V – F
- E. () V – V – V – V – V

Questão 45

Assinale a alternativa **incorreta** em relação à obra *Olhos d'água*, Conceição Evaristo, e ao Texto 3.

- A. () No conto, a boneca negra é qualificada como “a mais bonitinha” (linha 11), “a mais linda” (linha 19), assim infere-se que esta adjetivação reforça a preocupação da valorização da etnia negra e busca dar voz à mulher negra.
- B. () No período “Naíta, que estava no barraco ao lado, escutando os berros da mãe, voltou aflita” (linhas 13 e 14), em relação à sintaxe, tem-se oração adjetiva explicativa *que estava no barraco ao lado* e oração reduzida de gerúndio *escutando os berros da mãe*.
- C. () Na estrutura “Tinha duas tristezas para contar a sua irmã igual” (linha 15), embora o sujeito esteja posposto, o verbo poderia estar no plural, fazendo a concordância com o sujeito pluralizado - duas tristezas.
- D. () Os sintagmas “estava destruída” (linha 12) e “Foi recebida” (linha 14) estão na voz passiva analítica e admitem flexão de gênero, pois o particípio concorda em gênero com o sujeito.
- E. () A obra *Olhos d'água* é constituída por 15 contos, pontuados por uma galeria de mulheres, em que algumas nominam os contos, diferem em idades e em circunstâncias de experiências, mas compartilham da mesma existência difícil, embora seja a esperança uma constante em suas vidas.

Texto 4

1 Tudo se mistura, à meia claridade; tal seria a causa da fusão dos vultos, que de
dois que eram, ficaram sendo um só. Flora, não tendo visto sair nenhum dos gêmeos,
mal podia crer que formassem agora uma só pessoa, mas acabou crendo, mormente
5 depois que esta única pessoa solitária parecia completá-la interiormente, melhor que
nenhuma das outras em separado. Era muito fazer e desfazer, mudar e transmutar.
Pensou enganar-se, mas não; era uma só pessoa, feita das duas e de si mesma, que
sentia bater nela o coração. Estava tão cansada de emoções que tentou erguer-se e ir
fora, mas não pôde; as pernas pareciam de chumbo e coladas ao solo. Assim esteve, até
10 que a lamparina, ao canto, morreu de todo. Flora teve um sobressalto na poltrona, e
ergueu-se:

- Que é isto?

A lamparina apagou-se. Foi acendê-la. Viu então que estava sem um nem outro,
sem dois nem um só fundido de ambos. Toda a fantasmagoria se desfizera. A lamparina
(agora nova) alumiaava o seu quarto de dormir, e a imaginação criara tudo. Foi o que ela
15 supôs, e o leitor sabe. Flora compreendeu que era tarde, e um galo confirmou essa
opinião, cantando; outros galos fizeram a mesma cousa.

- Ora, meu Deus! exclamou a filha de Batista.

20 Meteu-se na cama, e, se não dormiu logo, também não se demorou muito; não tardou a
estar com os anjos. Sonhou com o canto dos galos, uma carroça, um lago, uma cena de
viagem do mar, um discurso e um artigo. O artigo era de verdade. A mãe veio acordá-la,
às dez horas da manhã, chamando-lhe dorminhoca, e ali mesmo na cama, lhe leu uma
folha da manhã que recomendava o marido ao governo. Flora ouviu satisfeita; acabara a
grande noite.

MACHADO DE ASSIS, Joaquim Maria. *Esaú e Jacó*. São Paulo, Ática, 1975. Série Bom livro.
p.116.

Questão 46

Assinale a alternativa **incorreta** em relação à obra *Esaú e Jacó*, Machado de Assis, e ao Texto 4.

- A. () Da leitura do texto, infere-se que Flora, filha de Batista e D. Cláudia, hesita na escolha entre Pedro e Paulo, pois não consegue decidir qual dos irmãos deve ocupar definitivamente o coração dela.
- B. () Em “Meteu-se na cama, e, se não dormiu logo, também não se demorou muito” (linha 18) as palavras destacadas são, na morfologia, pronome reflexivo, conjunção subordinada condicional e conjunção subordinada integrante, sequencialmente.
- C. () Em “A lamparina (agora nova) alumiaava” (linhas 13 e 14) os parênteses podem ser substituídos por vírgulas sem que haja transgressão quanto à pontuação no texto.
- D. () Da leitura da obra, infere-se que, embora a narrativa apresente fatos políticos do final do século XIX, também faz referência a outros elementos, não menos importantes para a construção do enredo, a exemplo, as fases da vida dos irmãos Pedro e Paulo, o amor dos gêmeos pela mesma mulher.
- E. () Quanto à regência verbal, o verbo chamar em “chamando-lhe dorminhoca” (linha 21) também aceita a seguinte construção: *chamando-a de dorminhoca*.

Questão 47

Analise as proposições em relação à obra *Esaú e Jacó*, ao seu autor, Machado de Assis, e ao Texto 4.

- I. Infere-se, da leitura da obra, uma linha irônica quanto aos diferentes discursos políticos e que, no entanto, a prática política permanece a mesma.
- II. Em *Esaú e Jacó*, no desfecho da narrativa, Flora ouve a promessa de Pedro e de Paulo de que, como irmãos, vão se reconciliar e lutar pelos mesmos ideais, ainda que em partidos diferentes.
- III. Historicamente, tem-se na obra *Esaú e Jacó* a crítica machadiana à política brasileira da época em que ocorreu a passagem da Monarquia para a República.
- IV. Da leitura da obra, infere-se que o conselheiro Aires, casado com Perpétua, preocupava-se com a felicidade dos sobrinhos Pedro e Paulo.
- V. Da leitura da obra, infere-se que após a “grande noite” (linha 23) Flora, finalmente, decide partir e ir em busca de uma terceira pessoa, um novo amor, longe dos gêmeos Pedro e Paulo.

Assinale a alternativa **correta**.

- A. () Somente as afirmativas II e III são verdadeiras.
- B. () Somente as afirmativas I e III são verdadeiras.
- C. () Somente as afirmativas I, IV e V são verdadeiras.
- D. () Somente as afirmativas II, III e IV são verdadeiras.
- E. () Somente as afirmativas I e V são verdadeiras.

Questão 48

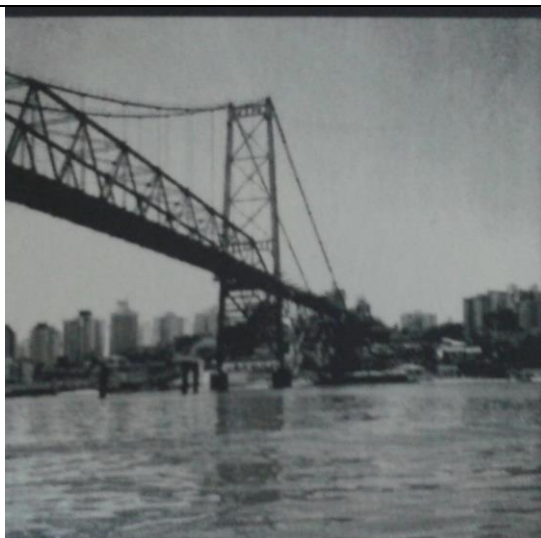
Analise as proposições em relação à obra *Esaú e Jacó*, Machado de Assis, ao Texto 4, e assinale (V) para verdadeira e (F) para falsa.

- () Em “as pernas pareciam de chumbo” (linha 8) a expressão destacada é uma locução adjetiva e pode ser substituída pelo adjetivo *plúmbeas*, sem que haja alteração de sentido no texto.
- () As personagens Pedro e Paulo representam o interesse e o oportunismo, diferentemente das personagens Flora e Natividade caracterizadas pela doçura e subserviência, porém todas são personagens marcadas pelo romantismo, tão característico da estética literária que a obra representa, didaticamente.
- () A leitura do período “que de dois que eram, ficaram sendo um só” (linhas 1 e 2) leva o leitor a inferir que Flora desejava as qualidades dos dois irmãos em uma única pessoa, e sonhava com isto no homem que ela idealizava.
- () As palavras destacadas em “mormente depois que esta única pessoa” (linhas 3 e 4) e “Era muito fazer e desfazer, mudar e transmudar” (linha 5) podem ser substituídas, respectivamente, por *sobretudo* e *transformar*, e ainda assim mantêm-se o sentido e a coerência do texto.
- () Em “Foi o que ela supôs” (linhas 14 e 15) as palavras destacadas são, na morfologia, sequencialmente, pronome demonstrativo, pronome relativo e pronome pessoal.

Assinale a alternativa que contém a sequência **correta**, de cima para baixo.

- A. () V – V – V – F – F
- B. () F – F – V – F – V
- C. () V – F – V – V – V
- D. () V – V – F – F – F
- E. () V – V – F – V – V

Texto 5



- 1 Nenhuma ponte é tão solitária quanto a Hercílio Luz, em Florianópolis. Desativada há anos, observa todos os dias a massagem que os carros, caminhões, ônibus e motos fazem nas suas duas primas e vizinhas, que ligam o continente à ilha de Florianópolis. Usada apenas como cartão-postal, a ponte se pergunta todas as noites quando chegará o dia em que, finalmente, vão destruí-la, pois não há dor maior que o da impossibilidade.
- 5 Dizem os locais que Cruz e Sousa, que morreu vinte e quatro anos antes do início da obra da ponte, teria escrito trinta e sete sonetos sobre uma ponte metálica que morderia a ilha todas as noites. Descontente com os sonetos, atirou-os ao mar, justamente no local em que a ponte foi construída.

SCHROEDER, Carlos Henrique. *As fantasias eletivas*.4.ed. Rio de Janeiro: Record, 2016.p.75.

Questão 49

Assinale a alternativa **incorreta** em relação à obra *As fantasias eletivas*, Carlos Henrique Schroeder, e ao Texto 5.

- A. () Infere-se, da leitura do texto, que em relação à ponte Hercílio Luz há uma sensação de vazio, de solidão porque não mais desempenha a função para a qual foi criada: a travessia de veículos e pedestres.
- B. () Quanto à formação de palavras, os vocábulos “Descontente” (linha 8), “metálica” (linha 7), “cartão-postal” (linha 4) e “impossibilidade” (linha 5) são, sequencialmente, derivação prefixal, derivação sufixal, composição por justaposição e derivação prefixal e sufixal.
- C. () Em “Descontente com os sonetos” (linha 8), a palavra destacada refere-se à composição poética de forma fixa, com catorze versos, formando dois quartetos e dois tercetos.
- D. () Em “Usada apenas como cartão-postal” (linha 4), a palavra destacada é um substantivo composto e, se pluralizado, apenas o primeiro elemento vai para o plural, pois é formado por substantivo e advérbio.
- E. () Da leitura do período “a ponte se pergunta todas as noites quando chegará o dia em que, finalmente, vão destruí-la” (linhas 4 e 5), infere-se que a ponte se sente angustiada, e só se sentirá livre quando a demolirem.

Questão 50

Analise as proposições em relação à obra *As fantasias eletivas*, Carlos Henrique Schroeder, e ao Texto 5.

- I. Na obra, as personagens Renê e Copi têm em comum o sentimento de solidão, ambos tentam o suicídio, mas apenas Copi consegue por fim à amargurada vida que ela levava.
- II. No período “que ligam o continente à ilha de Florianópolis” (linha 3) ainda que retirada as palavras *ilha de*, a crase permanece: *que ligam o continente à Florianópolis*.
- III. Em “Dizem os locais que Cruz e Sousa” (linha 6) há referência ao escritor catarinense, representante máximo da estética Simbolista, cuja poesia ficou marcada pela transcendência espiritual e pelo eterno conflito entre a matéria e o espírito.
- IV. Em “observa todos os dias a massagem que os carros, caminhões, ônibus e motos fazem” (linhas 2 e 3) ocorre a figura de linguagem *personificação*.
- V. A leitura da parte da obra *Poesia completa de Copi* revela a personagem Copi uma poetisa nos moldes parnasianos, com uma poesia metrificada que tem como objetivo maior “A arte pela arte”.

Assinale a alternativa **correta**.

- A. () Somente as afirmativas I, II e IV são verdadeiras.
- B. () Somente as afirmativas II, III, IV e V são verdadeiras.
- C. () Somente as afirmativas III e IV são verdadeiras.
- D. () Somente as afirmativas I, III e IV são verdadeiras.
- E. () Somente as afirmativas II, III e V são verdadeiras.

FOLHA DE RASCUNHO

Blank ruled area for rough work.

Este Rascunho NÃO será corrigido!

FOLHA DE RASCUNHO

A large rectangular area containing horizontal dotted lines for writing.

Este Rascunho NÃO será corrigido!

FOLHA DE RASCUNHO

Blank sheet for rough work (Rascunho) with horizontal lines. At the bottom, a warning message is displayed:

Este Rascunho NÃO será corrigido!

