

# Caderno de Prova (Manhã)



25 de novembro



das 9h às 12h30min



50 questões

**MATEMÁTICA (14 questões)**

**BIOLOGIA (14 questões)**

**LÍNGUA ESTRANGEIRA (Inglês ou Espanhol) (08 questões)**

**LÍNGUA PORTUGUESA E LITERATURA BRASILEIRA (14 questões)**

NOME DO(A) CANDIDATO(A)

## Instruções

Para fazer a prova você usará:

- este caderno de prova;
- um cartão-resposta que contém seu nome, número de inscrição e espaço para sua assinatura.

Verifique, no caderno de prova, se:

- faltam folhas;
- a sequência das questões está correta;
- há imperfeições gráficas que possam causar dúvidas.

**Comunique imediatamente ao fiscal qualquer irregularidade.**

## Atenção!

- Não é permitido qualquer tipo de consulta durante a realização da prova.
- Para cada questão são apresentadas 5 (cinco) alternativas (a, b, c, d, e). Apenas uma delas constitui a resposta correta em relação ao enunciado da questão.
- A interpretação das questões é parte integrante da prova, não sendo permitidas perguntas aos fiscais.
- Não destaque folhas da prova.
- Você somente poderá entregar sua prova após 60 (sessenta) minutos do início.
- Os três últimos candidatos somente poderão retirar-se da sala simultaneamente.
- Ao se retirar da sala não leve consigo nenhum material de prova, **exceto** o quadro para conferência de gabarito.

**Ao terminar a prova, entregue ao fiscal o caderno de prova completo e o cartão-resposta devidamente preenchidos e assinados.**

**QUADRO PARA CONFERÊNCIA DE GABARITO**

**SOMENTE ESTA PARTE PODERÁ SER DESTACADA**



-----

01	02	03	04	05	06	07	08	09	10	11	12	13	14	15	16	17	18	19	20	21	22	23	24	25	
26	27	28	29	30	31	32	33	34	35	36	37	38	39	40	41	42	43	44	45	46	47	48	49	50	

## MATEMÁTICA

(14 questões)

Formulário pp. 9 e 10.

### Questão 01

Um dado cúbico, não viciado, possui em cada uma de suas faces e sem repetições, um dos seis primeiros números primos. Após alguns lançamentos deste dado, o produto dos números obtidos na face superior do dado foi 1171170. A quantidade de vezes que o dado foi lançado é igual a:

- A. ( ) 9
- B. ( ) 5
- C. ( ) 6
- D. ( ) 7
- E. ( ) 8

### Questão 02

Dadas as matrizes  $A = \begin{bmatrix} 2 & 1 & -1 & 3 \\ 1 & 4 & -2 & 0 \\ 3 & -2 & 0 & 1 \\ -1 & 0 & 2 & 1 \end{bmatrix}$ ,  $B = \begin{bmatrix} 1 & -3 & 2 \\ 4 & 1 & -1 \\ 2 & 3 & -2 \end{bmatrix}$ ,  $C = \begin{bmatrix} 1 & 2 \\ -1 & 4 \end{bmatrix}$  e  $D = [2]$  o valor

de  $\frac{\det(A) \cdot \det(B)}{\det(C) \cdot \det(D)}$  é igual a:

- A. ( ) 0
- B. ( ) 15
- C. ( ) 20
- D. ( ) 10
- E. ( ) 25

### Questão 03

João precisará percorrer um trajeto de 200 km. O limite de velocidade em um trecho de 55 km é de 110 km/h; para 85 km do percurso o limite é de 100 km/h, e no restante do trajeto o limite é de 80 km/h. Se João andar exatamente no limite da pista em cada trecho e não fizer nenhuma parada, o tempo que ele levará para percorrer todo o trajeto é de:

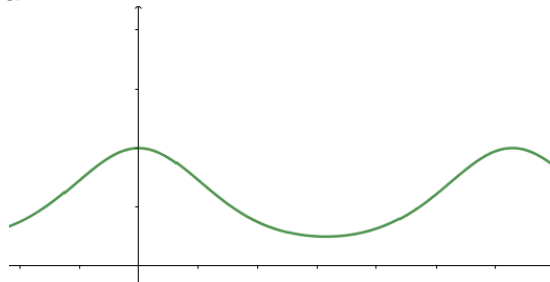
- A. ( ) 2 horas e 20 minutos.
- B. ( ) 2 horas e 10 minutos.
- C. ( ) 4 horas e 30 minutos.
- D. ( ) 4 horas e 50 minutos.
- E. ( ) 2 horas e 6 minutos.

**Questão 04**

Associe cada uma das funções da coluna A com os seus respectivos gráficos na coluna B.

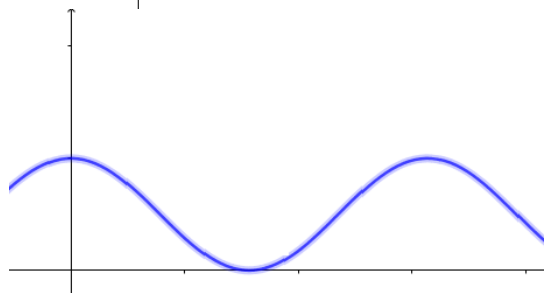
Coluna A  
(1)  $f(x) = \cos(2^2)$

Coluna B  
( )



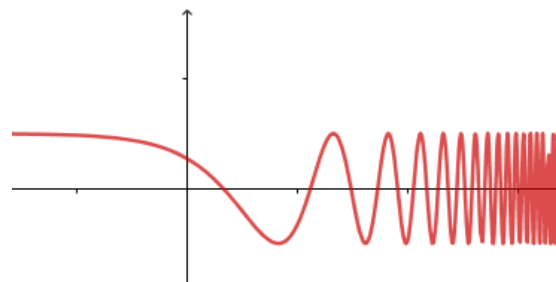
(2)  $g(x) = 2^{\cos(x)}$

( )



(3)  $h(x) = (\cos(x))^2$

( )



Assinale a alternativa que contém a sequência **correta**, de cima para baixo.

- A. ( ) 3 – 2 – 1
- B. ( ) 3 – 1 – 2
- C. ( ) 1 – 3 – 2
- D. ( ) 2 – 3 – 1
- E. ( ) 2 – 1 – 3

**Questão 05**

Uma circunferência tem o seu raio variando de acordo com a imagem da função  $f : [2,6] \rightarrow \mathbb{R}$ , onde  $f(x) = -\frac{1}{2}x^2 + 3x + 4$ . A diferença entre o maior e o menor comprimento possível dessa circunferência é de:

- A. ( )  $\pi$       B. ( )  $8\pi$       C. ( )  $9\pi$       D. ( )  $8,5\pi$       E. ( )  $26\pi$

**Questão 06**

Sendo ABC um triângulo equilátero, analise as sentenças.

- I. Se as medidas da área, da altura e do lado de ABC formam, nessa ordem, uma progressão aritmética, então a medida do seu perímetro é igual a  $12 - 4\sqrt{3}$  u.c.
- II. Se as medidas da área, da altura e do lado de ABC formam, nessa ordem, uma progressão geométrica, então a medida do seu perímetro é igual a  $3\sqrt{3}$  u.c.
- III. Se as medidas da área, da altura e do lado de ABC formam, nessa ordem, uma progressão aritmética, então a razão dessa progressão é  $\frac{18 - 10\sqrt{3}}{3}$ .

Assinale a alternativa **correta**.

- A. ( ) Apenas a sentença III é verdadeira.
- B. ( ) Apenas as sentenças I e III são verdadeiras.
- C. ( ) Apenas as sentenças I e II são verdadeiras.
- D. ( ) Apenas a sentença II é verdadeira.
- E. ( ) Todas as sentenças são verdadeiras.

**Questão 07**

Considere as funções  $f(x) = \sqrt{2x^3 + 2}$  e  $g(x) = x^2 + x$ . O conjunto solução da inequação  $f(x) \leq g(x)$  é:

- A. ( )  $S = [1, +\infty[$
- B. ( )  $S = ]-\infty, -1] \cup [1, +\infty[$
- C. ( )  $S = ]-\infty, +\infty[$
- D. ( )  $S = [-1, 1]$
- E. ( )  $S = [-1, +\infty[$

**Questão 08**

Arquimedes de Siracusa (287 a.C. – 212 a.C.) foi um dos maiores matemáticos de todos os tempos. Ele fez grandes descobertas e sempre foi muito rigoroso ao provar essas descobertas. Dentre seus vários trabalhos, a esfera foi um dos elementos geométricos aos quais ele se dedicou, estabelecendo relações para obter o seu volume. No Quadro 1 têm-se três dessas relações para o volume de uma esfera de raio R.

Método	Relação
Equilíbrio	Considerando uma balança com ponto de apoio em O, a esfera e um cone de raio e altura 2R colocados a uma distância 2R do ponto O equilibram um cilindro de raio e altura 2R colocado a uma distância R de O.
Dupla redução ao absurdo	O volume da esfera é igual a 4 vezes o volume de um cone de raio e altura R.
Cilindro circunscrito	O cilindro circunscrito à esfera é igual a uma vez e meia à esfera, em área e volume.

**QUADRO 1:** Relações de Arquimedes para o volume da esfera de raio R

Se o cone do método da dupla redução ao absurdo tiver volume igual a  $243\pi \text{ cm}^3$ , então a diferença do volume entre o cilindro do método do equilíbrio e do cilindro circunscrito é:

- A. ( )  $972\pi \text{ cm}^3$
- B. ( )  $0 \text{ cm}^3$
- C. ( )  $546,75\pi \text{ cm}^3$
- D. ( )  $4374\pi \text{ cm}^3$
- E. ( )  $1701\pi \text{ cm}^3$

**Questão 09**

Cláudio e João, após jogarem 25 partidas de xadrez, apresentavam o placar de 14 vitórias de Cláudio contra 10 vitórias de João. João decidiu melhorar seu desempenho e seu objetivo é ganhar todas as próximas partidas até que sua taxa percentual de vitórias aumente em pelo menos 12%. O número mínimo de vitórias consecutivas para que o objetivo de João seja alcançado é igual a:

- A. ( ) 10      B. ( ) 6      C. ( ) 8      D. ( ) 9      E. ( ) 7

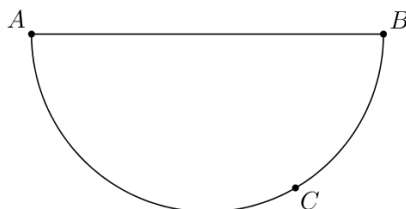
**Questão 10**

Considerando  $\ln 10 = 2,3$ , então o valor da expressão  $\frac{\ln a^3 - \log a + 2\ln a}{\log a}$  é igual a:

- A. ( ) 4      B. ( ) 10,5      C. ( )  $4a$       D. ( )  $2,3a^2$       E. ( ) 1,3

**Questão 11**

A Figura abaixo apresenta uma semicircunferência de diâmetro AB, com raio igual a  $\sqrt{3}$  cm e com o ponto C sobre a semicircunferência.



**FIGURA:** Semicircunferência com diâmetro AB

Sabendo-se que o segmento AC mede 3 cm, o comprimento do arco AC é:

- A. ( )  $\frac{3\pi\sqrt{3}}{2}$  cm  
B. ( )  $\frac{\pi\sqrt{3}}{3}$  cm  
C. ( )  $\frac{4\pi\sqrt{3}}{3}$  cm  
D. ( )  $\frac{2\pi\sqrt{3}}{3}$  cm  
E. ( )  $3\pi$  cm

### Questão 12

O objetivo de um concurso era criar o ser vivo matemático mais curioso. O vencedor, batizado por seus criadores de *Punctorum Grande*, possuía as seguintes características: no seu nascimento ele era composto apenas por um ponto, e após 40 minutos duas hastes saíam deste ponto com um novo ponto em cada extremidade. Após mais 40 minutos, outras duas hastes, com um novo ponto em cada, saíam de cada um dos pontos existentes e assim sucessivamente a cada 40 minutos.

O número de pontos que esse ser vivo tinha após cinco horas e vinte minutos do seu nascimento, era:

- A. ( ) 6561      B. ( ) 255      C. ( ) 2187      D. ( ) 4347      E. ( ) 64

### Questão 13

Foi solicitado que um grupo de 64 pessoas escolhesse um número natural maior do que 3. Após análise das escolhas, constatou-se que: 12 pessoas escolheram um número primo, 30 um número par, 14 um múltiplo de 3, e 6 um múltiplo de 6.

O número de pessoas que escolheu um número ímpar, não múltiplo de 3, foi igual a:

- A. ( ) 14      B. ( ) 26      C. ( ) 12      D. ( ) 20      E. ( ) 34

### Questão 14

Seja  $p(x)$  um polinômio de grau três tal que  $p(0)=6$ ,  $p(1)=1$ ,  $p(2)=4$  e  $p(3)=9$ . É correto afirmar que  $p(4)$  é igual a:

- A. ( ) 0      B. ( ) 16      C. ( ) 10      D. ( ) 14      E. ( ) 8



## Formulário de Matemática

Volume do prisma	$V = S_b h$ , onde $S_b$ é a área da base e $h$ é a altura
Volume do cilindro	$V = S_b h$ , onde $S_b$ é a área da base e $h$ é a altura
Volume da pirâmide	$V = \frac{S_b h}{3}$ , onde $S_b$ é a área da base e $h$ é a altura
Volume do cone	$V = \frac{S_b h}{3}$ , onde $S_b$ é a área da base e $h$ é a altura
Volume do tronco	$V = \frac{h}{3}(S_B + \sqrt{S_B S_b} + S_b)$ , onde $S_B$ é a área da base maior, $S_b$ é a área da base menor e $h$ é a altura
Volume da esfera	$V = \frac{4\pi r^3}{3}$
Área da superfície esférica	$A = 4\pi r^2$
Área do círculo	$A = \pi r^2$
Área lateral do cilindro reto	$A = 2\pi r h$
Área lateral do cone reto	$A = \pi r g$
Área do trapézio	$A = \frac{(B+b)h}{2}$
Área do setor circular	$A = \frac{\theta r^2}{2}$ , com $\theta$ em radianos
Área do triângulo	$A = \frac{1}{2} \cdot  D $ , onde $D = \begin{vmatrix} x_1 & y_1 & 1 \\ x_2 & y_2 & 1 \\ x_3 & y_3 & 1 \end{vmatrix}$
Distância entre dois pontos	$d_{A,B} = \sqrt{(x_2 - x_1)^2 + (y_2 - y_1)^2}$
Distância do ponto à reta	$d_{P,r} = \frac{ ax_0 + by_0 + c }{\sqrt{a^2 + b^2}}$
Coeficiente angular da reta	$m = \frac{y_2 - y_1}{x_2 - x_1}$
Excentricidade	$e = \frac{c}{a}$
Mudança de base logarítmica	$\log_a x = \frac{\log_b x}{\log_b a}$
Termo geral da progressão aritmética	$a_n = a_1 + (n-1)r$

Termo geral da progressão geométrica	$a_n = a_1 q^{n-1}$
Soma de $n$ termos da progressão aritmética	$S_n = \frac{(a_1 + a_n)n}{2}$
Soma de $n$ termos da progressão geométrica	$S_n = \frac{a_1(q^n - 1)}{q - 1}$ , com $q \neq 1$
Soma dos infinitos termos da progressão geométrica	$S = \frac{a_1}{1 - q}$ , com $ q  < 1$
Termo geral do Binômio de Newton	$T_{p+1} = \binom{n}{p} x^p a^{n-p}$
Estatística	$MA = \frac{\sum_{i=1}^n (x_i)}{n}$ $V = \frac{\sum_{i=1}^n (x_i - MA)^2}{n}$ $DP = \sqrt{V}$
$\cos(x + y) = \cos x \cos y - \sin y \sin x$	$\sin(x + y) = \sin x \cos y + \sin y \cos x$
$\cos(x - y) = \cos x \cos y + \sin y \sin x$	$\sin(x - y) = \sin x \cos y - \sin y \cos x$
Lei dos senos	$\frac{a}{\sin(\hat{A})} = \frac{b}{\sin(\hat{B})} = \frac{c}{\sin(\hat{C})} = 2R$
Lei dos cossenos	$c^2 = a^2 + b^2 - 2ab \cos(\hat{C})$
Análise Combinatória	$P_n = n!$ $C_{n,p} = \frac{n!}{p!(n-p)!}$ $A_{n,p} = \frac{n!}{(n-p)!}$

	$0^0$	$30^0$	$45^0$	$60^0$	$90^0$
Seno	0	$\frac{1}{2}$	$\frac{\sqrt{2}}{2}$	$\frac{\sqrt{3}}{2}$	1
Cosseno	1	$\frac{\sqrt{3}}{2}$	$\frac{\sqrt{2}}{2}$	$\frac{1}{2}$	0
Tangente	0	$\frac{\sqrt{3}}{3}$	1	$\sqrt{3}$	---

## BIOLOGIA

(14 questões)

### Questão 15

*Nos ambientes submersos, a pouco metros de profundidade, as paisagens já são decoradas ou mesmo completamente construídas por bancos de gramas marinhas e de macroalgas. Assim como as gramas marinhas, as algas formam vastas pastagens, sendo importantes fontes de alimento e abrigo para diversas espécies de organismos. Por exemplo, desses ambientes dependem muitos recursos pesqueiros tradicionais de Santa Catarina, como garoupas, lagostas e vieiras.*

LINDNER, Alberto. *Vida Marinha de Santa Catarina*; 2. ed. Florianópolis: EDUFSC, 2018. p.128. [adaptado]

Analise as proposições sobre os animais citados no texto.

- I. Possuem três folhetos embrionários.
- II. Pertencem ao mesmo filo.
- III. Pertencem à Classe Crustácea.
- IV. Possuem notocorda na fase embrionária.

Assinale a alternativa **correta**.

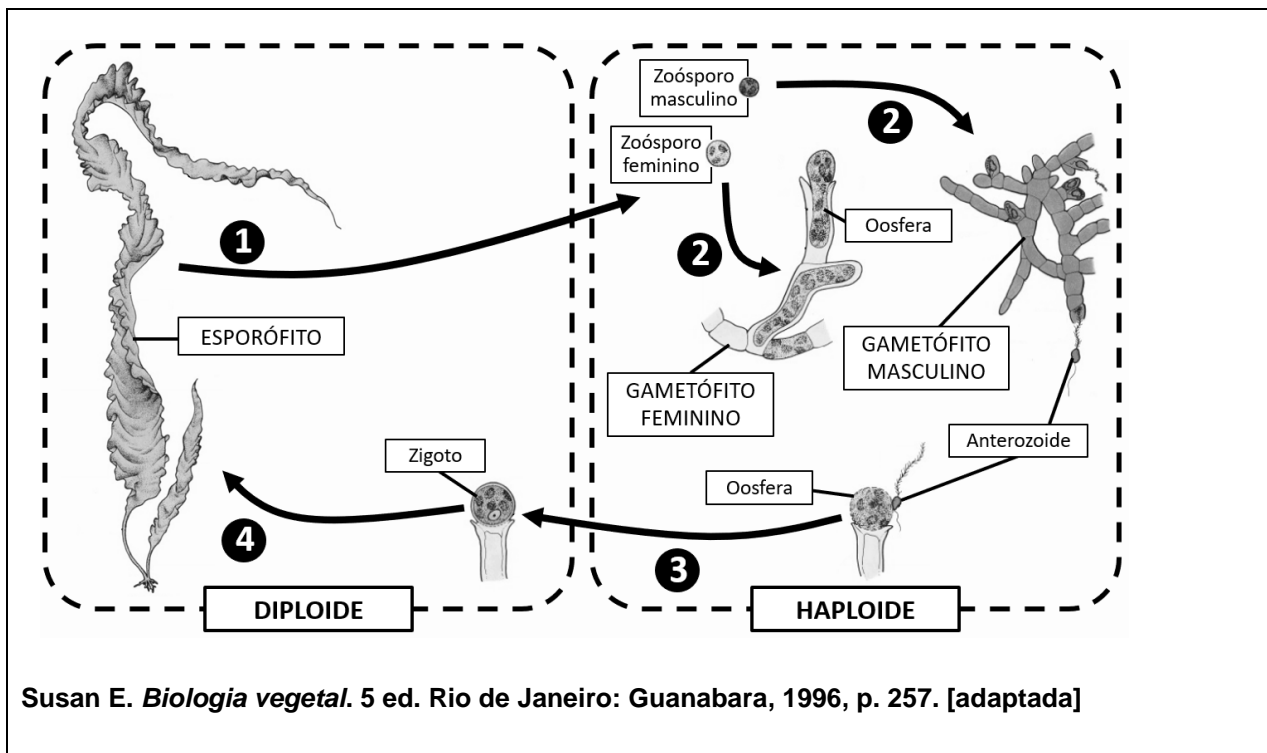
- A. ( ) Somente as afirmativas I e V são verdadeiras.
- B. ( ) Somente a afirmativa V é verdadeira.
- C. ( ) Somente as afirmativas III e IV são verdadeiras.
- D. ( ) Somente as afirmativas II e III são verdadeiras.
- E. ( ) Somente a afirmativa I é verdadeira.

**Questão 16**

A floresta de Kelp é composta por grandes concentrações de algas pardas chamadas kelps gigantes, cujas longas lâminas crescem em linha reta até a superfície. Essas florestas são um dos ecossistemas de maior biodiversidade encontrados em águas marinhas, e ajudam a reduzir a erosão da costa.

MILLER, G. Tyler; SPOOLMAN, Scott E. *Ecologia e sustentabilidade*. São Paulo: Cengage Learning, 2012, p.111. [adaptado]

O ciclo de vida da *Kelp* gigante, esquematizado no Quadro 1, apresenta uma alternância de geração, como na maioria das algas pardas.



**QUADRO 1**

Assinale a alternativa **correta** em relação ao esquema do ciclo de vida da *Kelp* gigante *Laminaria*, mostrado no Quadro 1.

- A. ( ) Os gametófitos masculino e feminino fazem a meiose para formar gametas anterozoide e oosfera, respectivamente.
- B. ( ) Os anterozoídeos podem atingir a oosfera por meio dos polinizadores ou pelo ar.
- C. ( ) O número 1 representa a meiose, e os números 2 e 4, a mitose.
- D. ( ) A alternância de gerações é isomórfica, ou seja, os gametófitos e o esporófito são similares em tamanho e aparência.
- E. ( ) O zigoto resultante da fecundação, a qual está representada pelo número 3, permanece preso ao gametófito masculino.

### Questão 17

*Os cromossomos são os portadores do material genético – o DNA. São geralmente alongados apresentam-se com “constantes” bem definidas: forma, tamanho e número. Só que essas chamadas “constantes” cromossômicas não são realmente constantes; se o fossem não haveria evolução.*

Texto extraído de: *Teoria da Evolução: De Darwin à Teoria Sintética*; Freire-Maia, Newton; 1988; São Paulo; p. 415. Editora da Universidade de São Paulo.

Com base no texto, analise as proposições.

- I. Alterações cromossômicas como translocações, deleções, duplicações, entre outras, são mecanismos evolutivos das espécies.
- II. Alterações no número de cromossomos, como as monossomias ou as trissomias, podem resultar em síndromes.
- III. Poliploidias podem resultar em espécies viáveis.
- IV. Os cromossomos aparecem por ocasião da divisão celular e são o resultado da compactação do DNA com proteínas específicas.
- V. O aumento ou a diminuição do tamanho dos cromossomos, resultantes de deleções ou translocações, podem ocasionar doenças ou mesmo a morte dos indivíduos.

Assinale a alternativa **correta**.

- A. ( ) Somente as afirmativas III e IV são verdadeiras.
- B. ( ) Somente as afirmativas I, II e V são verdadeiras.
- C. ( ) Somente as afirmativas II, III e V são verdadeiras.
- D. ( ) Somente as afirmativas I, III e IV são verdadeiras.
- E. ( ) Todas as afirmativas são verdadeiras.

### Questão 18

Assinale a alternativa que completa **corretamente** a informação.

Ao conjunto de populações que interagem em um mesmo habitat de maneira direta ou indireta chamamos de \_\_\_\_\_.

- A. ( ) ecossistema
- B. ( ) comunidade biológica
- C. ( ) biótopo
- D. ( ) biosfera
- E. ( ) nicho ecológico

### Questão 19

O organismo humano necessita de uma série de elementos químicos diferentes que são ingeridos em forma de íons de sais minerais.

Associe os íons relacionados na Coluna A com a sua função descrita na Coluna B.

Coluna A	Coluna B
I. Zinco	( ) Atua na coagulação do sangue.
II. Ferro	( ) Componente de várias enzimas, algumas envolvidas na digestão.
III. Iodo	( ) Componente dos hormônios da tireoide.
IV. Sódio	( ) Mais importante íon positivo extracelular; ação no impulso nervoso.
V. Cálcio	( ) Componente da proteína responsável pelo transporte de gases no sangue.

Assinale a alternativa que indica a associação **correta** entre as colunas, de cima para baixo.

- A. ( ) V – I – III – IV – II
- B. ( ) I – III – V – IV – II
- C. ( ) III – V – IV – II – I
- D. ( ) I – II – III – IV – V
- E. ( ) III – I – V – IV – II

### Questão 20

Sabe-se que 20 tipos de aminoácidos podem ser utilizados durante o processo de tradução gênica e que cada códon é composto por três nucleotídeos, o que resulta na existência de um total de 64 códons possíveis de existir. Portanto, existem mais códons do que aminoácidos, esta a razão de chamarmos o código genético de “degenerado”.

No entanto, se cada códon fosse composto por apenas 2 nucleotídeos, o número de códons possíveis de existir, seria:

- A. ( ) 12
- B. ( ) 32
- C. ( ) 48
- D. ( ) 16
- E. ( ) 24

**Questão 21**

Com o objetivo de desenvolver um trabalho interdisciplinar, os professores de Biologia e de Português fizeram a seguinte proposta aos alunos: descrever um animal imaginário, baseando-se em diversas características vistas nas aulas de Zoologia, para utilizá-lo na criação de uma lenda.

As descrições de três alunos tiveram destaque por possuírem características semelhantes aos animais presentes na natureza, conforme mostra o Quadro 2.

<b>JOANA</b>	<b>PAULO</b>	<b>MARCELO</b>
<i>O meu animal possui alta capacidade de voo, um sistema respiratório baseado em tubos que possibilitam a troca gasosa diretamente entre o ar atmosférico e todas as células corporais e uma forte armadura que serve de esqueleto.</i>	<i>Animal marinho e carnívoro com esqueleto interno que tem um sistema que atua na locomoção, na respiração e na captura de alimentos.</i>	<i>Animal com hábitos noturnos, voa, pode transmitir a raiva e orienta-se por um sistema de ecolocalização.</i>

**QUADRO 2**

Assinale a alternativa que apresenta os animais encontrados na natureza, que possuem as mesmas características descritas por Joana, Paulo e Marcelo, no Quadro 2, respectivamente.

- A. ( ) inseto, equinoderma e mamífero
- B. ( ) tunicado, molusco e inseto
- C. ( ) ave, equinoderma e inseto
- D. ( ) ave, poliqueta e agnato
- E. ( ) mamífero, molusco e ave

**Questão 22**

O fígado, ao sofrer alguma lesão, apresenta uma regeneração geralmente bem organizada, exibindo um arranjo típico e sua função normalizada. No entanto, quando os hepatócitos são repetidamente agredidos durante um longo período, ocorre a formação de nódulos compostos por uma massa central de hepatócitos em arranjo desordenado, circundada por grande quantidade de tecido conjuntivo denso. Essa desorganização, denominada cirrose, é um processo progressivo e irreversível, levando à falência do órgão e, frequentemente, ao óbito.

A cirrose pode ocorrer como consequência de injúrias progressivas e duradouras aos hepatócitos, produzidas por agentes variados como etanol, drogas, agentes químicos, hepatite viral, doença hepática autoimune e alguns parasitas intestinais como o *Schistosoma mansoni*.

JUNQUEIRA, Luiz C.; CARNEIRO, José. *Histologia Básica*. 11. ed. Rio de Janeiro: Guanabara, 2008, p. 335. [adaptado]

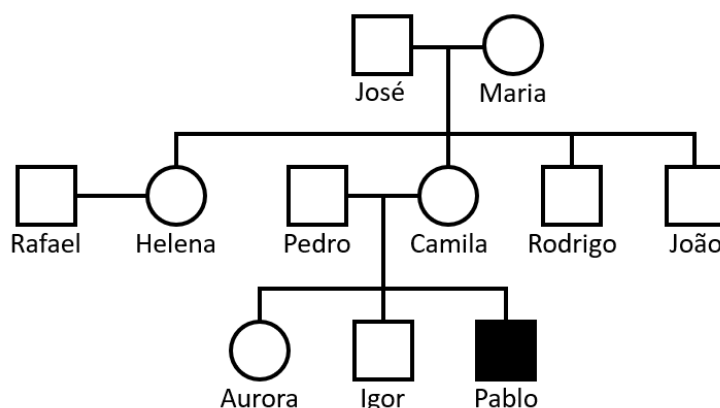
Assinale a alternativa que corresponde à organela citoplasmática de um hepatócito responsável pela desintoxicação do etanol e de outras drogas.

- A. ( ) Proteossomos
- B. ( ) Retículo endoplasmático granuloso
- C. ( ) Complexo de golgiense
- D. ( ) Lisossomos
- E. ( ) Retículo endoplasmático não granuloso



**Texto e heredograma base para as questões 23 e 24**

A **imunodeficiência combinada grave** é uma condição que pode ser autossômica recessiva ou recessiva ligada ao X. Espera-se que as imunodeficiências sejam causadas por mutações nos genes das imunoglobulinas, que estão localizados nos cromossomos 2, 14 e 22. No entanto, essa doença pode ser ligada ao cromossomo X, pois a produção de anticorpos necessita não apenas de genes estruturais intactos para essas proteínas, mas também de células B que funcionem adequadamente, cujo desenvolvimento bem-sucedido deve exigir outras numerosas etapas geneticamente controladas. O heredograma abaixo mostra o padrão de segregação da imunodeficiência combinada grave ligada ao cromossomo X da família do paciente Pablo.



READ, Andren; DONNAI, Dian. *Genética Clínica: uma nova abordagem*. Porto Alegre: Artmed, 2008, p.183-184. [adaptado]

**Questão 23**

Desconsidere o fenômeno da inativação do cromossomo X nas mulheres heterozigotas e que nas gerações apresentadas não ocorreram mutações nem erro de segregação.

Sobre o heredograma apresentado e os assuntos relacionados, analise as proposições.

- I. O alelo da imunodeficiência combinada grave ligada ao X em homens não pode ser considerado dominante nem recessivo, pois eles têm apenas um cromossomo X.
- II. Maria possui um alelo da imunodeficiência combinada grave ligada ao X.
- III. Pablo herdou da sua avó paterna o alelo da imunodeficiência combinada grave ligada ao X.
- IV. Aurora possui o alelo da imunodeficiência combinada grave ligada ao X.

Assinale a alternativa **correta**.

- A. ( ) Somente as afirmativas I, II e III são verdadeiras.
- B. ( ) Somente as afirmativas I e II são verdadeiras.
- C. ( ) Somente as afirmativas II e IV são verdadeiras.
- D. ( ) Somente as afirmativas I e III são verdadeiras.
- E. ( ) Todas as afirmativas são verdadeiras.

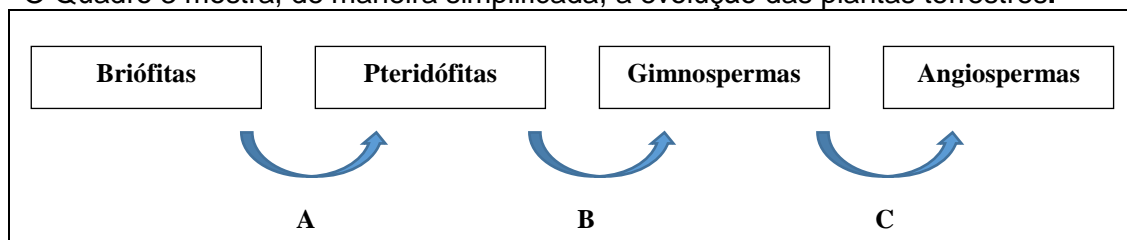
**Questão 24**

Desconsiderando o fenômeno da inativação do cromossomo X nas mulheres heterozigotas e que nas gerações apresentadas não ocorreram mutações, nem erro de segregação, a probabilidade de o casal formado por Rafael e Helena ter um descendente normal (sem a imunodeficiência combinada grave ligada ao X), é de:

- A. ( ) 37,5%
- B. ( ) 75%
- C. ( ) 87,5%
- D. ( ) 25%
- E. ( ) 12,5%

**Questão 25**

O Quadro 3 mostra, de maneira simplificada, a evolução das plantas terrestres.



QUADRO 3

Com relação aos grupos vegetais apresentados no Quadro 3, analise as proposições, e assinale (V) para verdadeiro e (F) para falso.

- ( ) As briófitas são o primeiro grupo vegetal terrestre a possuir uma epiderme revestida com uma camada impermeabilizante.
- ( ) Na evolução apresentada em **A** surgem os sistemas condutores de seiva bruta e a elaborada.
- ( ) Tanto as briófitas quanto as pteridófitas podem realizar a reprodução sexuada, independentemente da presença de água, assim como as gimnospermas e as angiospermas.
- ( ) No processo evolutivo apresentado em **B** surgiram as sementes.
- ( ) As gimnospermas são o grupo vegetal mais antigo a apresentar sementes.
- ( ) No processo evolutivo apresentado em **C** surgem flores que são polinizadas por insetos, pássaros, também surgem ovários e frutos.

Assinale a alternativa **correta**, de cima para baixo.

- A. ( ) F – V – V – F – F – V
- B. ( ) V – F – V – F – V – V
- C. ( ) V – V – F – V – V – V
- D. ( ) F – F – V – V – V – F
- E. ( ) F – V – F – V – F – F

**Questão 26**

Normalmente pensamos na existência dos recifes de corais em águas quentes, rasas e limpas, com muita luz e poucos nutrientes, no entanto na foz do rio Amazonas, é o contrário, os sedimentos carregados pelo rio deixam a água turva, mas trazem muitos nutrientes, compensando a escassez de luz. Outra peculiaridade é a variação de acidez, da salinidade e da turbidez da água, como resultado do encontro do rio com o oceano.

Disponível em <<http://revistapesquisa.fapesp.br/2018/07/16/floresta-submarina/>>. Acesso em 09 de setembro de 2018. [adaptado]

Assinale a alternativa **correta**, em relação ao grupo animal que forma os corais.

- A. ( ) Neles encontram-se as primeiras células nervosas no reino animal.
- B. ( ) Podem ser encontrados nos ecossistemas marinho e terrestre.
- C. ( ) São animais com simetria bilateral.
- D. ( ) Sua reprodução ocorre por brotamento, sendo incapazes de produzir gametas.
- E. ( ) Possuem tubo digestório completo.

**Questão 27**

A pele é o maior órgão do corpo humano, sendo responsável por diferentes funções de grande importância para a manutenção da vida.

Analise as proposições em relação à pele, e assinale (V) para verdadeira e (F) para falsa.

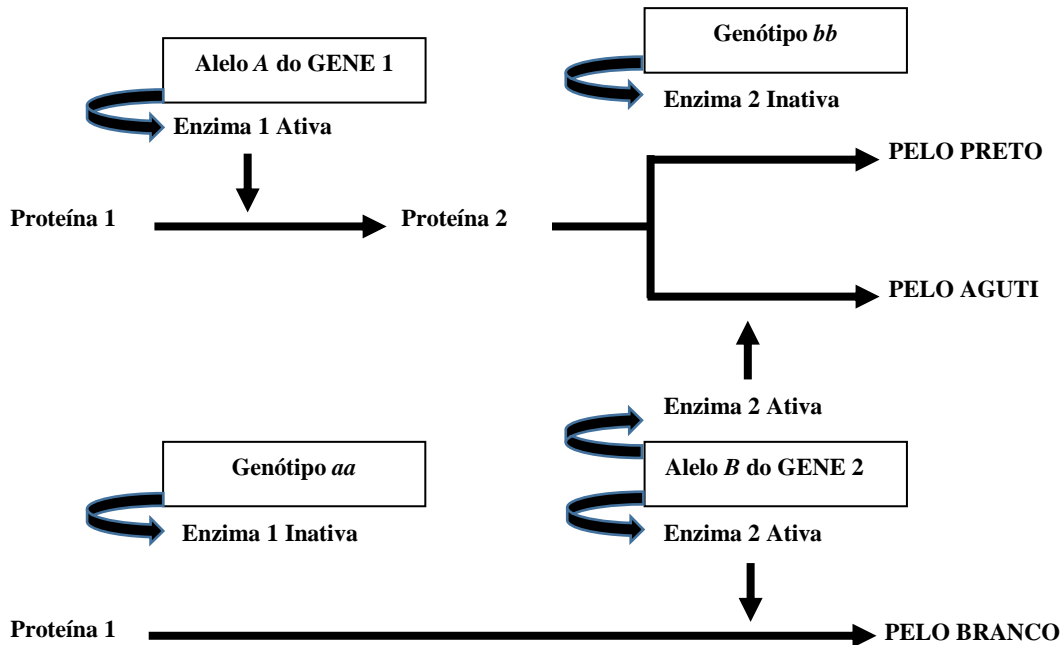
- ( ) A camada mais externa da pele é chamada de epiderme. Esse tecido é constituído por células mortas e queratinizadas nos diferentes níveis da sua estratificação.
- ( ) Os melanócitos são responsáveis pela formação da melanina, a qual é capaz de absorver a radiação ultravioleta, também neutraliza radicais livres formados pela ação da radiação.
- ( ) Em dias quentes, os vasos sanguíneos da pele se dilatam, facilitando a irradiação de calor do corpo para o meio.
- ( ) O produto das glândulas sebáceas é lançado nos folículos pilosos ou diretamente na superfície da pele.
- ( ) O produto das glândulas sudoríparas é constituído de água, sódio, potássio, cloretos, ureia, amônia e ácido úrico.

Assinale a alternativa que indica a sequência **correta**, de cima para baixo.

- A. ( ) V – V – V – V – F
- B. ( ) V – F – V – V – V
- C. ( ) V – F – V – V – F
- D. ( ) F – V – V – V – V
- E. ( ) V – V – V – F – F

**Questão 28**

O esquema a seguir mostra o comportamento de dois genes não ligados em camundongos. O gene 1, com os alelos **A** e **a** e do gene 2, com os alelos **B** e **b**. O alelo **A** do gene 1 produz uma enzima que atua sobre um substrato (Proteína 1). O alelo **B** do gene 2, sobre um outro substrato (Proteína 2). Os genótipos recessivos não produzem as enzimas ativas. O esquema abaixo mostra os fenótipos possíveis: aguti, preto ou branco.



Ao serem cruzados dois camundongos duplo heterozigotos para os genes A e B, nasceram 80 filhotes, desses espera-se que o número de filhotes com pelo branco seja:

- A. ( ) 30
- B. ( ) 15
- C. ( ) 45
- D. ( ) 20
- E. ( ) 10

## LÍNGUA ESTRANGEIRA

**Inglês**

**(08 questões)**

Living longer and feeling better: healthy lifestyle, self-rated health, obesity and depression in Ireland

Janas Harrington Ivan J. Perry Jennifer Lutomski Anthony P. Fitzgerald Frances Shiely Hannah McGee Margaret M. Barry Eric Van Lente Karen Morgan Emer Shelley

European Journal of Public Health, Volume 20, Issue 1, 1 February 2010, Pages 91–95, <https://doi.org/10.1093/eurpub/ckp102>. (Accessed on August 22<sup>nd</sup>, 2018.)

### Text 1

Published: 18 September 2009

#### Abstract

**Background:** The combination of four protective lifestyle behaviours (being physically active, a non-smoker, a moderate alcohol consumer and having adequate fruit and vegetable intake) has been estimated to increase life expectancy by 14 years. However, the effect of adopting these lifestyle behaviours on general health, obesity and mental health is less defined. We examined the combined effect of these behaviours on self-rated health, overweight/obesity and depression.

**Methods:** Using data from the Survey of Lifestyle Attitudes and Nutrition (SLÁN) 2007 (), a protective lifestyle behaviour (PLB) score was constructed for 10 364 men and women (>18 years), and representative of the Republic of Ireland adult population (response rate 62%). Respondents scored a maximum of four points, one point each for being physically active, consuming five or more fruit and vegetable servings daily, a non-smoker and a moderate drinker.

**Results:** One-fifth of respondents (20%) adopted four PLBs, 35% adopted three, 29% two, 13% one and 2% adopted none. Compared to those with zero PLBs, those with four were seven times more likely to rate their general health as excellent/very good [OR 6.8 95% CI (3.64–12.82)] and four times more likely to have better mental health [OR 4.4 95% CI (2.34–8.22)].

Conclusions: Adoption of core protective lifestyle factors known to increase life expectancy is associated with positive self-rated health, healthier weight and better mental health. These lifestyles have the potential to add quality and quantity to life.

Key words: lifestyle behaviours, self-rated, health, obesity, depression, protective factors.

Topic: ethanol, obesity, physical activity, smoking, depressive disorders, fruit, Ireland, life style, mental health, vegetables, overweight, feelings.

Issue Section: Lifestyle and living conditions

Answer the questions below according to Text 1.

### Question 29

The Text says that:

- A. ( ) If you are overweight and stout, to adopt a healthy life style following four protective behaviours, you reckon to add 14 years to your life expectancy.
- B. ( ) If you maintain an active life, non-abusive alcohol consumption, have an appropriate ingestion of veggies and fruits and don't smoke, you can add 14 years to your life expectancy.
- C. ( ) Your mental and general health have been at stake if you had led a stylish eating habits and exercise.
- D. ( ) We can live 14 years more if we lead a good mental health life style and lose weight.
- E. ( ) Actually, we might have some years to live if we have certain behaviours addressed to a fit lifestyle.

### Question 30

It is correct to say that:

- A. ( ) Basically, to live longer we have to lead a capricious life in spite of all the efforts not to do so.
- B. ( ) 10.364 people from UK were included in a program to check their lifestyle attitudes where 62% of them were adults.
- C. ( ) The adoption of a healthy lifestyle can bring you to an excellent rate of mental health despite drinking alcohol and smoking.
- D. ( ) Quality of life, positive mental health and inappropriate behaviours make you live longer thus you can add 14 years to your life.
- E. ( ) 20% of the people were 7times more probable to have a good/excellent general health and 4 times more probable to have better mental health that the people with no protective lifestyle behaviours.

**Question 31**

Match the columns to have the right meaning from the Text.

- |               |     |                             |
|---------------|-----|-----------------------------|
| I. Survey     | ( ) | conduct                     |
| II. Likely    | ( ) | feasible                    |
| III. Behavior | ( ) | scrutiny                    |
| IV. Intake    | ( ) | information in visible form |
| V. Data       | ( ) | consumption                 |

Mark the alternative which shows de **correct** order, from top to bottom.

- A. ( ) V – II – III – IV – I
- B. ( ) IV – I – II – III – V
- C. ( ) III – II – I – V – IV
- D. ( ) II – V – I – III – IV
- E. ( ) III – V – I – II – IV

**Question 32**

Mark the alternative which shows the **correct** genre of the Text.

- A. ( ) Essay piece on a journal
- B. ( ) Pick up lines of a British journal
- C. ( ) Headlines of a British tabloid
- D. ( ) Self-help article in a journal
- E. ( ) Chapter of an article from a scientific journal

**Text 2**

## LEARN 3000 WORDS with NEWS IN LEVELS

1. If you read and listen to two articles every day, your reading and listening skills can improve fast. You can learn quickly and after some time you will not have to translate ..... your own language. You will simply understand. Why should you do this?

5. When you listen to people in your native language, you do not translate. You simply understand. The same has to be in English. When you learn English, you have to learn the whole sentences ..... context.

10. Students, who translate English texts, do exercises and do tests are very good ..... translating, doing exercises and doing tests, but they have problems with understanding English in real life. In real life, nobody waits ..... your translation. People usually use simple English when they speak but they use it fast. You have to understand with no translation to your native language. If you translate, you cannot be part of communication because you are thinking about the language too much. These words are maybe hard to read but they are true.

15. You also have to hear every new word 5 to 10 times if you want to remember it. That's why we use the same words in one level. If you read and hear the same words again and again, you will understand them and remember them. If you know words ..... one level, you can go to a higher level and learn new words. It is important to go step by step, and read and listen to words which are used in English often. This is what we do with our news. In our short news, we use words which are used in English often. Level 1 has the 20. 1000 most important words. Level 2 has the 2000 most important words, Level 3 has the 3000 most important words.

25. So, if you want to understand English fast and learn fast, read two articles or more a day. You can improve your reading and listening quickly when you read easy English news. We will help you learn English fast and understand it. When you use this website every day, you can learn 3000 words which you need for communication with anybody in English.

[www.newslevels.com/products/new-discovery-in-luxor-level-1](http://www.newslevels.com/products/new-discovery-in-luxor-level-1). Accessed on September 1<sup>st</sup>, 2018.

Answer the questions below according to Text 2.



**Question 33**

Mark the **correct** alternative about the underlined words.

- A. ( ) Who: relates to translate and which: relates to English language
- B. ( ) Who: relates to students and which: relates to words
- C. ( ) Who: relates to texts and which: relates to reading
- D. ( ) Who: relates to English and which: relates to words
- E. ( ) Who: relates to students and which: relates to English

**Question 34**

The Text says that:

- A. ( ) Anybody could learn English really fast if they translate 2 or 3 articles daily and therefore be fluent.
- B. ( ) It is possible to acquire 1000 new vocabularies a day if you read 2 or more articles yearly.
- C. ( ) They are offering not only English with their articles but also improve your speaking as a native.
- D. ( ) You might seldom do 2 or 3 reading a day to get new vocabularies and so that you should speaking fluently with their articles.
- E. ( ) You are enable to improve your English learning skills if you read two or more articles a day and you can learn up to 3000 words.

**Question 35**

Mark the alternative which best completes the blank spaces consecutively.

- A. ( ) at, in, of, for, to
- B. ( ) for, of, in, to, at
- C. ( ) into, in, at, for, from
- D. ( ) into, of, at, in, for
- E. ( ) for, at, in, of, from

**Question 36**

The respective pronouns refers to:

- I. It ( line 10)                      (   ) students
- II. They (line 08)                    (   ) we
- III. Our (line 18)                    (   ) English
- IV. Them (line 16)                   (   ) words

The **right** sequence from top to bottom is:

- A. (   ) IV, II, I and III
- B. (   ) II, I, III and IV
- C. (   ) IV, I, II and III
- D. (   ) II, III, I and IV
- E. (   ) III, IV, II and I

## LÍNGUA ESTRANGEIRA

Espanhol

(08 questões)

### Texto 1

#### Un mundo sin humanos

1. Hagamos un ejercicio de imaginación apocalíptica de la mano de los expertos. ¿Cómo sería el planeta si de repente desapareciéramos todos? ¿Qué pasaría un día después? ¿Y pasados 300.000 años? Ciudades invadidas por la vegetación y las fieras. Atmósfera radiactiva. El viaje resulta inquietante.
5. Imagine por un momento que un día se despierta y descubre que es el único habitante de la Tierra. De la noche a la mañana, la totalidad de la humanidad se ha evaporado por arte de magia. Si vive en una ciudad, descubrirá que las calles están vacías, los automóviles detenidos, aunque los ciclos de los semáforos prosigan. Las chimeneas de algunas fábricas en las afueras siguen echando humo, pero ya no hay nadie en su interior. Las luces de emergencia nocturnas siguen vigentes en los edificios de las grandes compañías, hospitales, grandes almacenes y los paneles luminosos de los anuncios comerciales se encienden y apagan como si nada. Se siente alarmado, presa de una mezcla indefinible de soledad y cosas que funcionan solas. Enciende los interruptores de su casa. Aún hay luz. La nevera funciona. Pero la radio escupe un siseo, sin voces ni música, y lo mismo sucede con la televisión: una carta de ajuste, o simple nieve electrostática.
- 15.

[https://elpais.com/diario/2007/10/14/eps/1192342559\\_850215.html](https://elpais.com/diario/2007/10/14/eps/1192342559_850215.html).  
Acceso en agosto del 2018

De acuerdo con el Texto 1, analice hasta la cuestión 33.

### Cuestión 29

Relacione las columnas de acuerdo con la clasificación de los verbos, según su tiempo y modo verbal.

- (1) Condicional simple del indicativo.
- (2) Presente del subjuntivo.
- (3) Pretérito imperfecto del subjuntivo.

- Hagamos (línea 1)
- sería (línea 2)
- desapareciéramos (línea 2)

Ahora señale la alternativa que contiene la secuencia **correcta**, de arriba hacia abajo.

- A.  2 – 1 – 3
- B.  1 – 2 – 3
- C.  3 – 2 – 1
- D.  2 – 3 – 1
- E.  3 – 1 – 2

### Cuestión 30

Marque la opción que puede sustituir sin alteración de significado a “las calles” (línea 7).

- A.  las furgonetas
- B.  las casas
- C.  las tiendas
- D.  las vías
- E.  las camionetas

### Cuestión 31

Marque la alternativa **correcta** del plural de “hay luz” (línea 14).

- A.  hay luzes
- B.  hay luces
- C.  hay luses
- D.  habéis luces
- E.  habéis luzes

### Cuestión 32

Analice las proposiciones y marque (V) para verdadero y (F) para falso.

- ( ) La traducción al portugués de “echando” (línea 9) es “jogando”.
- ( ) La traducción al portugués de “nadie” (línea 9) es “nada”.
- ( ) Se puede sustituir sin alteración de significado a “La nevera” (línea 14) por “la calefacción”.
- ( ) Se puede sustituir sin alteración de significado a “un siseo” (líneas 14 e 15) por “un silencio”.
- ( ) Se puede sustituir sin alteración de significado a “se ha evaporado” (línea 6) por “se evaporó”.

Ahora señale la alternativa que contiene la secuencia **correcta**, de arriba hacia abajo.

- A. ( ) F – V – V – V – F
- B. ( ) V – F – V – F – F
- C. ( ) F – F – V – V – V
- D. ( ) V – V – F – F – V
- E. ( ) V – F – F – F – V

### Cuestión 33

Marque la traducción **correcta** al portugués de “aunque” (línea 8) y “Aún” (línea 14), respectivamente.

- A. ( ) sempre que, Mesmo
- B. ( ) apesar de que, Igual
- C. ( ) embora, Ainda
- D. ( ) enquanto, Inclusive
- E. ( ) à medida que, Até

**Texto 2**

Las ranitas en la nata.

1. Había una vez dos ranas que cayeron en un recipiente de nata. Inmediatamente se dieron cuenta de que se hundían: era imposible nadar o flotar demasiado tiempo en esa masa espesa como arenas movedizas. Al principio, las dos ranas patalearon en la nata para llegar al borde del recipiente. Pero era inútil; sólo conseguían chapotear en el mismo lugar y hundirse. Sentían que cada vez era más difícil salir a la superficie y respirar.
5. Una de ellas dijo en voz alta: – *“No puedo más. Es imposible salir de aquí. En esta materia no se puede nadar. Ya que voy a morir, no veo por qué prolongar este sufrimiento. No entiendo qué sentido tiene morir agotada por un esfuerzo estéril”*.
10. Dicho esto, dejó de patalear y se hundió con rapidez, siendo literalmente tragada por el espeso líquido blanco.
- La otra rana, más persistente o quizás más tozuda se dijo: – *“¡No hay manera! Nada se puede hacer para avanzar en esta cosa. Sin embargo, aunque se acerque la muerte, prefiero luchar hasta mi último aliento. No quiero morir ni un segundo antes de que llegue mi hora”*.
15. Siguió pataleando y chapoteando siempre en el mismo lugar, sin avanzar ni un centímetro, durante horas y horas.
- Y de pronto, de tanto patalear y batir las ancas, agitar y patalear, la nata se convirtió en mantequilla.
20. Sorprendida, la rana dio un salto y, patinando, llegó hasta el borde del recipiente. Desde allí, pudo regresar a casa croando alegremente.

**Las ranitas en la nata** en el libro, “Déjame que te cuente”, de Jorge Bucay

De acuerdo con el Texto 2, analice hasta la cuestión 36.

**Cuestión 34**

Marque (V) para verdadero y (F) para falso al respecto de la actitud de la rana que se hunde en la nata.

- ( ) Determina que es inútil seguir poniendo energía en una causa perdida.
- ( ) Como se dice popularmente “tiró la toalla”.
- ( ) Asumió una actitud derrotista antes de intentarlo.
- ( ) Fue muy porfiada.
- ( ) Su actitud ayudó en la decisión que toma su compañera.

Ahora señale la alternativa que contiene la secuencia **correcta**, de arriba hacia abajo.

- A. ( ) F – V – F – F – V
- B. ( ) V – F – V – V – F
- C. ( ) F – F – F – V – V
- D. ( ) V – V – V – F – F
- E. ( ) V – F – V – F – F

### Cuestión 35

Marque (V) para verdadero y (F) para falso al respecto de la personalidad de la rana que patalea hasta convertir la nata en mantequilla.

- ( ) Es testaruda.
- ( ) Es perezosa.
- ( ) Es holgazana.
- ( ) Es terca.
- ( ) Es empecinada.

Ahora señale la alternativa que contiene la secuencia **correcta**, de arriba hacia abajo.

- A. ( ) V – V – V – F – F
- B. ( ) V – V – F – F – V
- C. ( ) V – F – F – V – V
- D. ( ) F – F – V – F – V
- E. ( ) F – F – V – V – F

### Cuestión 36

Marque la opción que se refiere a la moraleja del cuento.

- A. ( ) Por más lejos que estemos de nuestro objetivo, nunca hay que bajar los brazos.
- B. ( ) La tenacidad no nos lleva por un buen camino.
- C. ( ) Los haraganes siempre conseguirán cumplir sus metas.
- D. ( ) Tienes que obedecer a tu consciencia y dejar de lado al capricho.
- E. ( ) Los celos nos ayudan mucho en los momentos de enfrentar adversidades.

## LÍNGUA PORTUGUESA E LITERATURA BRASILEIRA

(14 questões)

### Texto 1

#### O IMPOSSÍVEL CARINHO

Escuta, eu não quero contar-te o meu desejo  
Quero apenas contar-te a minha ternura  
Ah se em troca de tanta felicidade que me dás  
Eu te pudesse repor  
-Eu soubesse repor-  
No coração despedaçado  
As mais puras alegrias de tua infância!

Bandeira, Manuel. *Melhores poemas*, seleção de Francisco Assis Barbosa; [direção Edla Van Steen] -17 ed. – São Paulo: Global, 2015, p 77.

### Questão 37

Analise as proposições em relação à obra *Melhores poemas*, Manuel Bandeira, e ao Texto1.

- I. Da leitura do poema, reforçado pelo verso “As mais puras alegrias de tua infância”, infere-se que os momentos alegres da infância ajudam a curar as mágoas.
- II. No verso “Quero apenas contar-te a minha ternura” a palavra destacada, quanto à morfologia, é conjunção temporal, logo pode ser substituída por *antes que*, pois não há prejuízo quanto à sintaxe e ao sentido, no poema.
- III. O sinal de pontuação, travessão ( – ), no verso “-Eu soubesse repor-”, é usado para enfatizar o caráter dissonante e confuso do sentimento que o poeta nutre pelo ser amado e sinalizar a poeticidade.
- IV. Da leitura do poema, infere-se que o título do poema traduz a impossibilidade do ato de ternura a que o poeta – eu lírico, se propõe, como também justifica o distanciamento do eu-lírico da mulher amada.
- V. Na obra *Melhores poemas* a maior parte dos poemas apontam características da escola romântica como nacionalismo, valorização da língua – uso da linguagem coloquial e valorização da natureza, além de algumas tragédias de amor não correspondido.

Assinale a alternativa **correta**.

- A. ( ) Somente as afirmativas I, II, IV e V são verdadeiras.
- B. ( ) Somente as afirmativas II e III são verdadeiras.
- C. ( ) Somente as afirmativas I e IV são verdadeiras.
- D. ( ) Somente as afirmativas II, III e V são verdadeiras.
- E. ( ) Todas as afirmativas são verdadeiras.



**Questão 38**

Analise as proposições em relação à obra *Melhores poemas*, Manuel Bandeira, ao Texto 1, e assinale (V) para verdadeira e (F) para falsa.

- ( ) No verso “Quero apenas contar-te a minha ternura” há um período composto por duas orações. Na segunda oração o verbo, quanto à transitividade, é transitivo direto e indireto, pois tem dois complementos – objeto direto *a minha ternura* e objeto indireto *te*.
- ( ) Da leitura dos versos “Eu te pudesse repor” e “-Eu soubesse repor-” pressupõe-se que o verbo *repor* foi repetido para enfatizar a ansiedade do poeta quanto a fazer com que algo retornasse à situação anterior – a felicidade do ser amado.
- ( ) Da leitura dos versos 4 e 5 pressupõe-se a tristeza do eu-lírico, por sentir-se incapaz de restituir a alegria ao coração estilhaçado da mulher amada.
- ( ) A obra *Melhores poemas* reflete a poética bandeiriana, calcada já nas características da primeira fase do Modernismo, pois retrata a valorização da língua brasileira, ressaltando a integração entre a língua coloquial e a linguagem poética expressas pela liberdade formal dos versos livres e brancos e a negação do formalismo na literatura.
- ( ) A leitura do poema induz que as situações, ali apresentadas, revelam embaraço, e o título representa, de forma explícita e eficiente, este impasse.

Assinale a alternativa **correta**, de cima para baixo.

- A. ( ) V – V – V – F – V
- B. ( ) V – V – V – V – V
- C. ( ) V – F – V – V – V
- D. ( ) F – F – V – V – F
- E. ( ) F – V – F – V – F

## Texto 2

1. - Mas que ossos tão miudinhos! São de criança?  
- Ele disse que eram de adulto. De um anão.  
- De um anão? É mesmo, a gente vê que já estão formados... Mas que maravilha, é raro à beça esqueleto de anão. E tão limpo, olha aí - admirou-se ela. Trouxe na ponta dos dedos um pequeno crânio de uma brancura de cal. -Tão perfeito, todos os dentinhos!  
- Eu ia jogar tudo no lixo, mas se você se interessa pode ficar com ele. O banheiro é aqui ao lado, só vocês é que vão usar, tenho o meu lá embaixo. Banho quente, extra. Telefone, também. Café das sete às nove, deixo a mesa posta na cozinha com a garrafa térmica, fechem bem a garrafa - recomendou coçando a cabeça. A peruca se deslocou ligeiramente. Soltou uma baforada final: - Não deixem a porta aberta senão meu gato foge.  
Ficamos nos olhando e rindo enquanto ouvíamos o barulho dos seus chinelos de salto na escada. E a tosse encatarrada.
15. Esvaziei a mala, dependurei a blusa amarrotada num cabide que enfiei num vão da veneziana, preendi na parede, com durex, uma gravura de Grassmann e sentei meu urso de pelúcia em cima do travesseiro. Fiquei vendo minha prima subir na cadeira, desatarraxar a lâmpada fraquíssima que pendia de um fio solitário no meio do teto e no lugar atarraxar uma lâmpada de duzentas velas que tirou da sacola. O quarto ficou mais alegre. Em compensação, agora a gente podia ver que a roupa de cama não era tão alva assim, alva era a pequena tibia que ela tirou de dentro do caixotinho. Examinou-a. Tirou uma vértebra e olhou pelo buraco tão reduzido como o aro de um anel. Guardou-as com a delicadeza com que se amontoam ovos numa caixa.  
- Um anão. Raríssimo, entende? E acho que não falta nenhum ossinho, vou trazer as
25. ligaduras, quero ver se no fim da semana começo a montar ele.

Telles, Lygia Fagundes. *Melhores contos* / Lygia Fagundes Telles, seleção de Eduardo Portella. – [13. Ed] - São Paulo: Global 2015, p. 123

**Questão 39**

Analise as proposições em relação ao conto *As formigas*, Lygia Fagundes Telles, e ao Texto 2.

- I. No conto, o tempo é marcado pelas madrugadas preocupantes e pela presença das formigas. A narrativa ocorre no breve espaço temporal de três noites (curta permanência das universitárias na casa sinistra). Assim a estrutura alegórica noturna contribui, também, para propiciar à narrativa um clima mais sombrio, visguento, acentuando a atmosfera sobrenatural.
- II. Na oração “só vocês é que vão usar” (linha 8) a palavra destacada é invariável, pode ser substituída por *somente*, sem que ocorra alteração de sentido, no texto.
- III. No texto há predominância do discurso indireto, pois há um narrador onisciente de todos os sentimentos, pensamentos, falas e reações das personagens.
- IV. A linguagem, no conto, está carregada de simbologia existente na imaginação, em especial da estudante de Direito, e, assim, a autora utiliza-se de climas ambíguos, figuras retóricas, sentenças premonitórias e outros recursos estilísticos para acentuar o clima do fantástico.
- V. As palavras “miudinhos” (linha 1), “dentinhas” (linha 6) e “caixotinho” (linha 21) apresentam o mesmo sufixo *-inho*, que indica o grau diminutivo das palavras. Nos dois primeiros vocábulos o sufixo é usado com o sentido de mostrar a diminuição, enquanto no terceiro ele é usado com o sentido pejorativo, desprezo.

Assinale a alternativa **correta**.

- A. ( ) Somente as afirmativas II, III e IV são verdadeiras.
- B. ( ) Somente as afirmativas I, III e V são verdadeiras.
- C. ( ) Somente as afirmativas II, IV e V são verdadeiras.
- D. ( ) Somente as afirmativas I, II e IV são verdadeiras.
- E. ( ) Todas as afirmativas são verdadeiras.

**Questão 40**

Analise as proposições em relação à obra, *Melhores contos*, Lygia Fagundes Telles, ao conto *As formigas*, ao Texto 2, e assinale (V) para verdadeira e (F) para falsa.

- ( ) As palavras “brancura” (linha 5), “Telefone” (linha 9), “amarrotada” (linha 15), “desatarraxar” (linha 18), quanto ao processo de formação das palavras, são, respectivamente, constituídas por sufixação, hibridismo, parassíntese e prefixação e sufixação.
- ( ) A leitura do conto leva o leitor a inferir que entre as duas protagonistas universitárias há contraponto, a que faz Medicina é lógica, racional e decidida; enquanto a que cursa Direito é medrosa, insegura, imaginativa. Enquanto uma é razão a outra é emoção, intuição.
- ( ) A narrativa retrata a figura de um anão, inconsistente pela imagem não definida, que perpassa o conto com uma presença sem corpo – fantasmagórica, materializando-se no desfecho do conto.
- ( ) Da leitura do conto, pressupõe-se que o sótão também representa um personagem, uma vez que lhe são atribuídas, simbolicamente, algumas ações: pensa, guarda lembranças e decide.
- ( ) Da leitura da obra, infere-se que em alguns contos, tal como ocorre em *As formigas*, há um vaivém entre a representação do mundo real e a do ficcional, assim a autora vai construindo as suas narrativas, em que o fantástico e o sobrenatural parecem dialogar com a materialidade.

Assinale a alternativa **correta**, de cima para baixo.

- A. ( ) V – V – V – V – V
- B. ( ) V – F – F – V – V
- C. ( ) F – F – V – V – F
- D. ( ) F – V – F – V – V
- E. ( ) F – V – F – V – F

**Questão 41**

Analise as proposições em relação à obra *Melhores contos*, Lygia Fagundes Telles, ao conto *As formigas* e ao Texto 2.

- I. Embora a autora se enquadre no período pós-moderno ou contemporâneo, o conto possui uma linguagem simbólica, que comprova a exuberância da narrativa pela fusão de imagens (descrições) auditivas, olfativas e visuais, constituindo uma característica da escola simbolista – sinestesia.
- II. A descrição caricata da dona da pensão, a presença do animal de estimação – um gato, o codinome que ela recebe – bruxa, são elementos que causam estranheza e cotizam-se para a atmosfera do fantástico, do sobrenatural.
- III. No período “e olhou pelo buraco tão reduzido como o aro de um anel” (linha 22) a palavra destacada, e que estabelece a relação de comparação, pode ser substituída por *tal qual*, sem comprometer a classificação morfológica, o sentido e a coerência, no texto.
- IV. Nas estruturas “é raro à beça” (linhas 3 e 4) e “Café das sete às nove” (linha 9) o sinal gráfico da crase somente é obrigatório na segunda estrutura, por se tratar de hora determinada, e na primeira estrutura o emprego é optativo.
- V. Na oração “Não deixem a porta aberta senão meu gato foge” (linhas 11 e 12) a palavra em destaque pode ser substituída por *se não*, pois ambas têm a mesma acepção que *contrário*, logo não há alteração semântica.

Assinale a alternativa **correta**.

- A. ( ) Somente as afirmativas II, III e V são verdadeiras.
- B. ( ) Somente as afirmativas I, IV e V são verdadeiras.
- C. ( ) Somente as afirmativas II, IV e V são verdadeiras.
- D. ( ) Somente as afirmativas I, II e III são verdadeiras.
- E. ( ) Todas as afirmativas são verdadeiras.

**Questão 42**

Analise as proposições em relação ao conto *As formigas*, Lygia Fagundes Telles, ao Texto 2, e assinale (V) para verdadeira e (F) para falsa.

- ( ) Na estrutura “um pequeno crânio de uma brancura de cal” (linha 5) a palavra destacada, quanto ao gênero, é classificada feminina, por referir-se à cor, quando ela se referir ao óxido de cálcio, substância química, ela será classificada masculina.
- ( ) No período “Soltou uma baforada final: Não deixem a porta aberta senão meu gato foge” (linhas 11 e 12) a oração destacada, sintaticamente, é classificada subordinada substantiva apositiva, uma vez que está exercendo a função de um aposto para o termo substantivado – *final*.
- ( ) Na oração “sentei meu urso de pelúcia em cima do travesseiro” (linhas 16 e 17) tem-se, quanto à sintaxe, sujeito desinencial/elíptico e, em relação às expressões destacadas, objeto direto, adjunto adnominal e adjunto adverbial, sequencialmente.
- ( ) A oração “a lâmpada fraquíssima que pendia de um fio solitário” (linha 18) contribui para a criação de uma atmosfera sombria, nebulosa que é desfeita pela lâmpada de 200 velas – “O quarto ficou mais alegre” (linhas 19 e 20).
- ( ) Os adjetivos “fraquíssima” (linha 18) e Raríssimo ” (linha 24), quanto à flexão de grau, encontram-se na forma sintética - superlativo absoluto sintético, para estabelecer a relação de simetria entre a luminosidade e o anão.

Assinale a alternativa **correta**, de cima para baixo.

- A. ( ) V – F – F – V – V
- B. ( ) V – V – V – V – V
- C. ( ) F – F – V – V – F
- D. ( ) F – F – V – V – V
- E. ( ) F – V – F – V – F

**Texto 3**

1. **22 de maio** Eu hoje estou triste. Estou nervosa. Não sei se choro ou saio correndo sem parar até cair inconsciente. É que hoje amanheceu chovendo. E eu não saí para arranjar dinheiro. Passei o dia escrevendo. Sobrou macarrão, eu vou esquentar para os meninos. Cosinhei as batatas, eles comeram. Tem uns metais e um
5. pouco de ferro que eu vou vender no Seu Manuel. Quando o João chegou da escola eu mandei ele vender os ferros. Recebeu 13 cruzeiros. Comprou um copo de água mineral, 2 cruzeiros. Zanguei com ele. Onde já se viu favelado com estas finezas?  
...Os meninos come muito pão. Eles gostam de pão mole. Mas quando não tem eles comem pão duro.
10. Duro é o pão que nós comemos. Dura é a cama que dormimos. Dura é a vida do favelado.  
Oh! São Paulo rainha que ostenta vaidosa a tua coroa de ouro que são os arranha-céus. Que veste viludo e seda e calça meias de algodão que é a favela.  
...O dinheiro não deu para comprar carne, eu fiz macarrão com cenoura. Não
15. tinha gordura, ficou horrível. A Vera é a única que reclama e pede mais. E pede:  
- Mamãe, vende eu para a Dona Julita, porque lá tem comida gostosa.  
Eu sei que existe brasileiros aqui dentro de São Paulo que sofre mais do que eu. Em junho de 1957 eu fiquei doente e percorri as sedes do Serviço Social. Devido eu
20. carregar muito ferro fiquei com dor nos rins. Para não ver os meus filhos passar fome fui pedir auxílio ao propalado Serviço Social. Foi lá que eu vi as lágrimas deslizar dos olhos dos pobres. Como é pungente ver os dramas que ali se desenrola. A ironia com que são tratados os pobres. A única coisa que eles querem saber são os nomes e os endereços dos pobres.

Jesus, Carolina Maria de. *Quarto de Despejo: diário de uma favelada*. 10ª.ed. São Paulo: Ática. pp.41 e 42.

**Questão 43**

Analise as proposições em relação à obra *Quarto de Despejo: diário de uma favelada*, Carolina Maria de Jesus, e ao Texto 3.

- I. Da leitura da obra, percebe-se que a escritora emprega uma linguagem que ora se aproxima da oralidade, a exemplo “viludo” (linha 13), por não ter concluído o ensino básico; ora faz uso de palavras mais cultas como “ostenta” (linha 12) e “propalado” (linha 20), evidenciando o conhecimento de suas leituras.
- II. Da leitura da obra, infere-se que Carolina não gostava de dias chuvosos, uma vez que nestes dias não conseguia catar papelão, outros materiais e, conseqüentemente, eram dias em que não obtinha dinheiro para o sustento dela e da família.
- III. No período “ – Mamãe, vende eu para a Dona Julita” (linha 16) a palavra destacada é, na morfossintaxe, substantivo e sujeito.
- IV. A obra pertence ao gênero “diário”, está em 1ª pessoa, e registra, entre 1955 e primeiro de janeiro de 1960, a vida de Carolina, dos filhos dela e de outras pessoas que viviam na favela do Canindé (SP).
- V. No período “Tem uns metais e um pouco de ferro que eu vou vender no Seu Manuel” (linhas 4 e 5) destacou-se o personagem que juntamente com Raimundo, um belo cigano, e também Orlando, um corajoso nortista, disputavam o amor de Carolina e com ela desejavam casar.

Assinale a alternativa **correta**.

- A. ( ) Somente as afirmativas I, II e IV são verdadeiras.
- B. ( ) Somente as afirmativas II, III e IV são verdadeiras.
- C. ( ) Somente as afirmativas I, III e V são verdadeiras.
- D. ( ) Somente as afirmativas II e IV são verdadeiras.
- E. ( ) Somente as afirmativas I e III são verdadeiras.



#### Questão 44

Analise as proposições em relação ao Texto 3, e assinale (V) para verdadeira e (F) para falsa.

- ( ) Em “Onde já se viu favelado com estas finezas?” (linha 7) as palavras destacadas são, na morfologia, sequencialmente, pronome interrogativo, advérbio, conjunção subordinada integrante, preposição e pronome demonstrativo.
- ( ) A obra retrata que Carolina era uma mulher forte, com planos e objetivos determinados e que em momento algum, durante o período em que viveu na favela, deixou-se abater pela pobreza e pelas dificuldades encontradas.
- ( ) Da estrutura “ A unica coisa que eles querem saber são os nomes e os endereços dos pobres” (linhas 22 e 23) percebe-se a crítica de Carolina em relação à assistência social aos necessitados, uma crítica aos órgãos governamentais assistencialistas para quem deles precisa.
- ( ) Da leitura do período “vende eu para a Dona Julita, porque lá tem comida” (linha 16), infere-se que a maior necessidade da família de Carolina é a sobrevivência, e que a maior mazela da classe social, a que Carolina pertence, é a fome.
- ( ) Em “Eu hoje estou triste” e “Estou nervosa” (linha 1) as duas orações, quanto à sintaxe, têm predicado nominal, e as palavras destacadas são predicativo do sujeito.

Assinale a alternativa **correta**, de cima para baixo.

- A. ( ) V – V – F – F – V
- B. ( ) F – F – V – V – V
- C. ( ) F – V – F – V – V
- D. ( ) V – V – V – V – F
- E. ( ) F – V – V – V – F

#### Questão 45

Relacione as duas colunas pautando a transgressão, quanto à língua formal culta, identificada no Texto 3.

- |   |  |
|---|--|
| (1) “Cosinhei as batatas” (linha 4)             | ( ) acentuação gráfica                 |
| (2) “Dura é a cama que dormimos” (linha 10)     | ( ) regência verbal                    |
| (3) “vende eu para a Dona Julita” (linha 16)    | ( ) concordância verbal                |
| (4) “eu vi as lagrimas” (linha 20)              | ( ) ortografia                         |
| (5) “os dramas que ali se desenrola” (linha 21) | ( ) emprego inadequado do pronome reto |

Assinale a alternativa que contém a sequência **correta**, de cima para baixo.

- A. ( ) 4 – 5 – 2 – 1 – 3
- B. ( ) 5 – 2 – 3 – 1 – 4
- C. ( ) 2 – 1 – 4 – 3 – 5
- D. ( ) 4 – 2 – 5 – 1 – 3
- E. ( ) 4 – 5 – 2 – 3 – 1

**Questão 46**

Assinale a alternativa **incorreta** em relação à obra *Quarto de Despejo: diário de uma favelada*, Carolina Maria de Jesus, e ao Texto 3.

- A. ( ) Na estrutura “– Não tinha gordura, ficou horrível” (linhas 14 e 15) tem-se a função apelativa da linguagem, uma vez que a personagem tenta convencer o leitor da sua situação de pobreza.
- B. ( ) No período “Não sei se choro” (linha 1) há duas orações, sendo que a segunda, classificada como oração subordinada substantiva objetiva direta, é introduzida pela conjunção integrante e exerce, sintaticamente, a função de objeto direto para a primeira.
- C. ( ) Da leitura da obra, infere-se uma crítica à classe política brasileira que só procura pelos pobres em tempos de eleição, quando há a necessidade de votos para que os políticos possam se eleger.
- D. ( ) A leitura da obra leva o leitor a inferir que o título *Quarto de Despejo: diário de uma favelada*, constitui uma metáfora, pois refere-se ao local onde é depositado o que não tem serventia, “descartáveis” e, por analogia, à favela onde estão aqueles que a sociedade capitalista desconsidera.
- E. ( ) Da leitura da obra, percebem-se vários aspectos da degradação humana como alcoolismo, violência doméstica, fome, preconceito racial, entre outros, testemunhados e relatados por Carolina.

**Texto 4**

**DE MAVIOSO ENCANTO**

1. Eu vi um beija-flor.  
De manhã reuni a família ao redor da mesa do café e disse: Gente, vou contar uma coisa importante e vocês precisam acreditar em mim. Hoje, enquanto vocês dormiam, vi um beija-flor no terraço.
5. Foi assim. Era de madrugada e acordei chamada pela sede. Mas o dia me pareceu tão novo que parei para olhar. E de repente, lá estava ele tecendo entre as flores a rede de seus voos. Um beija-flor de verdade em 1972, um beija-flor vivo numa cidade de 6 milhões de habitantes.  
Ficaram pasmos. Mas me amavam e acreditaram em mim. Minha filha pediu que
10. o descrevesse, pediu que o desenhasse e que o pintasse com todas as cores dos seus lápis. Meu marido comoveu-se, eu era uma mulher que tinha visto um beija flor, e era dele. Beijou-me na testa. As domésticas foram convocadas para participar da alegria, mas, pessoas de pouca fé, se entreolharam descrentes. As amigas às quais telefonamos me deram parabéns; afinal, eram amigas. A novidade habitou minha casa.
15. A notícia correu. Verdade, Marina, que você viu um beija-flor? E eu modesta mas banhada de graça, verdade. Ligaram do jornal. Alô, Marina, a que horas? Que cor? De que tamanho? E você tem certeza? Alguém mais viu? Olha gente, não quero fazer declarações. Sei que parece estranho, mas eu vi. A hora não sei bem, nem o tamanho, não medi. Sei que era um beija-flor feito os de antigamente, com asas, bico, tudo. Um
20. beija-flor de penas. Fotos? não tenho, não falei com ele.  
Vieram ver o terraço, mediram tudo, controlaram os ventos, aspiraram as flores. E chegaram à conclusão de que não, não era possível, nenhum beija-flor havia estado ali.

Colasanti, Marina. *Crônicas para jovens*. 1ª ed. São Paulo: Global, 2012. pp.23 e 24.

**Questão 47**

Analise as proposições em relação à crônica *De Mavioso Encanto*, Marina Colasanti, e ao Texto 4.

- I. Da leitura da estrutura “De manhã reuni a família ao redor da mesa do café e disse: Gente, vou contar uma coisa importante e vocês precisam acreditar em mim” (linhas 2 e 3), infere-se a importância da notícia a ser dada, a relevância do que iria ser dito.
- II. Da leitura da estrutura “E de repente” (linha 6), infere-se o tom do suspense, do inesperado quanto ao visitante que chega – o beija-flor.
- III. No período “Mas o dia me pareceu tão novo que parei para olhar.” (linhas 5 e 6) a palavra destacada pode ser substituída pela conjunção *porque* e, mesmo assim, mantém-se o sentido original no texto.
- IV. Da leitura da crônica constata-se que, embora a aparição do beija-flor causasse espanto, os amigos e os empregados acreditaram e apoiaram as declarações de Marina.
- V. Em “Era de madrugada” (linha 5) o verbo destacado é impessoal e, portanto, tem-se uma oração sem sujeito.

Assinale a alternativa **correta**.

- A. ( ) Somente as afirmativas I, II, IV e V são verdadeiras.
- B. ( ) Somente as afirmativas II, III, e V são verdadeiras.
- C. ( ) Somente as afirmativas I, II e V são verdadeiras.
- D. ( ) Somente as afirmativas I, II, III e IV são verdadeiras.
- E. ( ) Todas as afirmativas são verdadeiras.

**Questão 48**

Analise as proposições em relação à crônica *De Mavioso Encanto*, Marina Colasanti, ao Texto 4, e assinale (V) para verdadeira e (F) para falsa.

- ( ) Da leitura do período “Mas me amavam e acreditaram em mim” (linha 9), infere-se que os familiares, mesmo surpresos e duvidosos com a notícia, deixaram que o amor fosse mais forte que a dúvida.
- ( ) Em “Mas me amavam” (linha 9) e “Beijou-me na testa” (linha 12), quanto à colocação pronominal, têm-se próclise e ênclise, sequencialmente, porém, na segunda oração, o pronome pode estar também proclítico e, mesmo assim, mantém-se a língua culta e a correção gramatical.
- ( ) No período “Minha filha pediu que o descrevesse, pediu que o desenhasse e que o pintasse com todas as cores” (linhas 9 e 10) as palavras destacadas são, sequencialmente, na morfossintaxe, pronome pessoal/ objeto direto; pronome pessoal/objeto direto; pronome pessoal/objeto direto e artigo definido/adjunto adnominal.
- ( ) A estrutura “Sei que era um beija-flor feito os de antigamente” (linha 19) revela que o beija-flor, devido ao avanço da civilização, sofreu mutações e portanto diferente do beija flor conhecido em outra época.
- ( ) O verbo aspirar em “aspiraram as flores” (linha 21), quanto à regência, classifica-se como transitivo direto e o vocábulo *flores*, sintaticamente, é objeto direto. Substituindo-se o objeto direto pelo pronome pessoal oblíquo tem-se: aspiraram-*nas*.

Assinale a alternativa **correta**, de cima para baixo.

- A. ( ) F – F – F – V – V
- B. ( ) V – V – F – V – F
- C. ( ) F – F – V – V – V
- D. ( ) V – F – F – F – V
- E. ( ) V – F – V – F – V

**Questão 49**

Assinale a alternativa **incorreta** em relação à crônica *De Mavioso Encanto*, Marina Colasanti, e ao Texto 4.

- A. ( ) A palavra destacada em “Eu vi um beija-flor” (linha 1) é, na morfologia, substantivo composto por verbo e substantivo e, quando pluralizado, os dois elementos vão para o plural
- B. ( ) No período “Vieram ver o terraço, mediram tudo, controlaram os ventos, aspiraram as flores” (linha 21) há orações com sujeito indeterminado por apresentarem o verbo na 3ª pessoa do plural, sem antecedente expresso.
- C. ( ) As locuções verbais “tinha visto” (linha 11) e “havia estado” (linha 22) podem ser substituídas pelas formas verbais *vira* e *estivera*, respectivamente, sem prejuízo do entendimento do texto.
- D. ( ) No período “Mas me amavam e acreditavam em mim” (linha 9) os pronomes destacados são, sintaticamente, na sequência, objeto direto e objeto indireto.
- E. ( ) Na estrutura “Um beija-flor de verdade em 1972, um beija flor vivo numa cidade” (linhas 7 e 8) as palavras destacadas reforçam a ideia de incredulidade da existência de um beija-flor nesta época, (1972) na cidade de São Paulo.

**Questão 50**

O Texto 4 faz parte da obra *Crônicas para Jovens*, Marina Colasanti. Analise as proposições sobre o gênero textual **crônica**, e assinale (V) para verdadeira e (F) para a falsa.

- ( ) Pertence somente ao jornalismo opinativo e tem sempre como motivo as notícias do cotidiano ou mesmo um tema muito comentado ou polêmico nos jornais.
- ( ) Caracteriza-se pela sucessividade dos episódios e a simultaneidade de conflitos.
- ( ) É a representação de um fato com o objetivo de sensibilizar o espectador e provocar a emoção, o riso e a piedade.
- ( ) É o relato de fatos do cotidiano, pois está diretamente ligada ao radical grego *crono*, que significa tempo.
- ( ) Consiste em uma atividade literária em prosa e tem, entre outros, o objetivo de entretenimento do leitor. Registra os fatos em uma linguagem despretensiosa, que se aproxima da vida cotidiana.

Assinale a alternativa **correta**, de cima para baixo.

- A. ( ) V – F – F – V – V
- B. ( ) F – F – F – V – V
- C. ( ) V – F – F – F – V
- D. ( ) V – F – V – V – F
- E. ( ) F – F – V – V – F



## FOLHA DE RASCUNHO

A large rectangular area containing approximately 35 horizontal dotted lines, intended for a rough sketch.

**Este Rascunho NÃO será corrigido!**

