



FUNDAÇÃO UNIVERSIDADE DO ESTADO DE SANTA CATARINA
PRÓ-REITORIA DE ADMINISTRAÇÃO (PROAD)
COORDENADORIA DE CONTABILIDADE (CCON)

RELATÓRIOS E DEMONSTRATIVOS CONTÁBEIS DA FUNDAÇÃO
UNIVERSIDADE DO ESTADO DE SANTA CATARINA (UDESC)
EXERCÍCIO - 2023

Encaminha-se o presente documento para apreciação da (o):
Pro-Reitoria de Administração (PROAD);
Gabinete do Reitor;
Câmara de Administração e Planejamento (CAP)
Conselho Universitário (CONSUNI), e
Conselho Curador (CONCUR).

Equipe:

Coord. Contabilidade: Vera Brotti Callegaro, M. Sc.
Coord. Setor Conformidade Fiscal: Silvia Cristina Campos Sato
Técnico Universitário de Suporte: Danilo Fernandes Rossi
Técnico Univ. Desenvolvimento: André Carlos de Souza, Dr.

Florianópolis
2024

Sumário

1. INTRODUÇÃO	3
2. RELATÓRIOS CONTÁBEIS E DEMAIS INFORMAÇÕES RELEVANTES REFERENTES AO EXERCÍCIO DE 2023	4
2.1 Relatório das Receitas e Transferências Previstas comparativamente às Realizadas	4
2.1.1 Relatório Resumido e Gráficos da Evolução das Receitas e Transferências Realizadas	10
2.2 Relatório das Despesas	12
2.3 Relatório Resumido das Receitas e Transferências Realizadas e das Despesas Executadas (2019-2023)	20
2.4 Relatório dos Restos a Pagar (2019 – 2023)	23
2.5 Relatório da Movimentação Orçamentária por Programas e Ações (2023).....	25
2.6 Relatório do Superávit Financeiro (2023)	28
2.7 Relatório dos Ativos e Passivos (2023 - 2022)	30
3. CONCLUSÃO	35
REFERÊNCIAS	36
ANEXOS	39
ANEXO A – Balanço Patrimonial (Demonstrativo Contábil Oficial)	39
ANEXO B – Balanço Financeiro (Demonstrativo Contábil Oficial).....	39
ANEXO C – Balanço Orçamentário (Demonstrativo Contábil Oficial)	39
ANEXO D – Demonstração das Variações Patrimoniais (Demonstrativo Contábil Oficial) ..	39
ANEXO E – Relatório e Parecer do Contador Responsável pela Conformidade Contábil da Unidade.....	39
ANEXO F – Notas Explicativas	39

1. INTRODUÇÃO

O presente documento foi desenvolvido a partir da busca em auxiliar a melhorar a compreensão dos dados relativos à execução orçamentária e financeira aos diversos usuários internos e externos.

A Contabilidade promove a transformação dos dados das operações em informações capazes de produzir conhecimento, fornecendo suporte as decisões (SOUZA, 2022). Ainda, aspectos relativos ao controle são cada vez mais importantes nos estudos referentes à administração pública contemporânea (FRIEDERICK, 2022).

Com base no exposto, a equipe da Coordenadoria de Contabilidade (CCON) integrante da Pró-Reitoria de Administração (PROAD), elabora e disponibiliza mensalmente e ao final do exercício, relatórios denominados Relatórios Contábeis (RC), nos quais são apresentados os dados da execução orçamentária e financeira do período, dessa Fundação Universidade do Estado de Santa Catarina (UDESC). Os dados para elaboração dos RCs são extraídos do Sistema Integrado de Planejamento e Gestão Fiscal (SIGEF), com base em relatórios emitidos pelo mesmo, o qual é o sistema utilizado para gestão orçamentária, financeira e patrimonial do Estado de Santa Catarina (SC).

No que se refere ao objetivo principal do presente documento, esse trata do atendimento do disposto no Artigo 271 do Regimento Geral (Aprovado pela Resolução nº 044/2007-CONSUNI, de 01.06.2007) o qual dispõe que *“A Reitoria apresentará, até março do ano subsequente, ao CONSUNI, o Balanço Geral da UDESC com as contas de sua gestão, devidamente apreciado pelo Conselho Curador”*.

Acerca do Regimento Geral, este em seu Artigo 23, determina também que *“São atribuições da Pró-Reitoria de Administração: [...] III – organizar e manter atualizados os balancetes e toda movimentação orçamentária e financeira da UDESC, disponibilizando, mensalmente, publicamente, os dados por meios eletrônicos; [...]”*

Nesse contexto e, com vistas a também contribuir com a compreensão sobre a execução orçamentária, financeira e patrimonial da UDESC, essa CCON apresenta alguns dados e/ou informações referentes ao ano de 2023, buscando auxiliar a transparência do processo, mediante a divulgação sistemática e periódica dos RC em endereço eletrônico. Os RC poderão ser utilizados ainda, como instrumento de planejamento, controle e apoio ao processo decisório.

2. RELATÓRIOS CONTÁBEIS E DEMAIS INFORMAÇÕES RELEVANTES REFERENTES AO EXERCÍCIO DE 2023

No presente item estão apresentados os Relatórios Contábeis (RC) referentes ao exercício de 2023 dessa UDESC, tendo sido elaborados pela equipe da CCON com base nas operações liquidadas, cujos dados foram extraídos do Sistema Integrado de Planejamento e Gestão Fiscal (SIGEF), o qual é o sistema utilizado para gestão orçamentária, financeira e patrimonial do Estado de Santa Catarina (SC).

No item denominado ANEXOS do presente documento, são apresentadas cópias de alguns dos principais Demonstrativos Contábeis (DC) oficiais desta UDESC, os quais foram emitidos pelo Auditor Estadual de Finanças Públicas da Secretaria de Estado da Fazenda de Santa Catarina (SEF), bem como das Notas Explicativas e do Relatório/Parecer do Auditor Estadual de Finanças Públicas Responsável pela Conformidade Contábil da Unidade. Ainda, os RC e/ou DC considerados de maior relevância estarão disponibilizados até o mês de março de 2024, no endereço eletrônico <http://www.udesc.br/prestandocontas/demonstrativoscontabeis>.

A seguir no item 2.1 estão expostos os Relatórios das Receitas e das Transferências Recebidas.

2.1 Relatório das Receitas e Transferências Previstas comparativamente às Realizadas

No presente item, está exposto o RC nº 01 Relatório das Receitas e Transferências Previstas para o exercício de 2023, as quais são apresentadas comparativamente às Receitas e Transferências Realizadas no mesmo período:

RC nº 01: Relatório das Receitas e Transferências Previstas X Receitas e Transferências Realizadas - Exercício 2023

Em R\$

Recursos	Prevista (a)	Realizada (b)	(b-a)	% (b/a)
Receitas Próprias	6.406.072	3.714.487	-2.691.585	-42,02%
Receita Patrimonial (Alugueis, Valores Mobiliários e Royalties)	1.860.680	1.005.283	-855.397	-45,97%
Receita de Serviços (Serviços Educacionais, Consultoria e Assessoria Técnica e Concursos Públicos)	4.489.427	2.662.996	-1.826.431	-40,68%
Outras Receitas Correntes (Multas e Juros, Restituições, Rec. Diversas)	55.965	46.208	-9.757	-17,43%
Transferências Correntes Externas	36.650.562	34.736.151	-1.914.411	-5,22%
Convênios União/Municípios (Intergovernamentais) e demais Transferências Recebidas para Convênios	15.526.196	5.349.729	-10.176.467	-65,54%
Transferências das Instituições Privadas com Fins Lucrativos	21.124.366	29.386.422	8.262.056	39,11%
Transferências Financeiras Recebidas (Intragovernamentais)	713.592.703	708.691.241	-4.901.462	-0,69%
Cota Recebida - Participação na Receita Líquida Disponível (RLD)	713.592.703	705.268.024	-8.324.679	-1,17%
Cota Recebida - Indenizações e Restituições	0	2.148.313	2.148.313	
Sub-repasse Recebido - Secretaria de Estado da Educação = Descentraliz. (-) Deduções	0	1.216.003	1.216.003	
Sub-Repasse Recebido - Fundo Patrimonial (-) Deduções	0	58.900	58.900	
Total das Receitas	756.649.337	747.141.879	-9.507.458	-1,26%

Quadro 1 – RC nº 01 - Relatório das Receitas e Transferências Previstas X Receitas e Transferências Realizadas no Exercício de 2023

Fonte: relatório elaborado pela equipe da Coordenadoria de Contabilidade

Dados: extraídos do Sistema Integrado de Planejamento e Gestão Fiscal (SIGEF)

O RC nº01 apresenta de forma comparativa o que fora previsto acerca de receitas e transferências na Lei nº 18.585, de 30 de dezembro de 2022, também conhecida como Lei Orçamentária Anual (LOA) em relação as receitas e transferências realizadas no exercício de 2023.

A seguir serão comentados os aspectos entendidos como relevantes referentes ao relatório ora apresentado, como por exemplo, os dados constantes na Coluna denominada "Prevista (a)" referentes às Transferências Correntes Externas, bem como de Receitas Próprias, correspondem aos valores identificados no Relatório "*Demonstrativo das Receitas Diretamente Arrecadadas por Órgão/Unidade Orçamentária*", constante nas páginas 117 e 118 da LOA.

O valor correspondente às Transferências Financeiras Recebidas (Intragovernamentais) no total de R\$713.592.703,00 (milhões), esse foi obtido no Relatório denominado de "*Demonstrativo da Despesa dos Orçamentos Fiscal e da Seguridade Social por Poder e Órgão Recursos Todas as Fontes*" constante nas páginas 219 e 220 da referida LOA.

Sobre o valor de R\$21.124.366,00 (milhões) constante na Coluna denominada "Prevista (a)", na Linha correspondente às Transferências das Instituições Privadas com Fins Lucrativos, se refere ao valor identificado no Relatório denominado "*Demonstrativo das Receitas Diretamente Arrecadadas por Órgão/Unidade Orçamentária*" constante nas páginas 117 e 118 da LOA.

Com base no relatório exposto, é possível verificar que fora previsto na LOA o valor total de R\$756.649.337 (milhões) referente a receitas e transferências, tendo sido realizado/recebido o valor correspondente a R\$747.141.879 (milhões). É possível observar, uma redução no valor total de R\$9.507.458 (milhões) entre o que fora previsto inicialmente e o que se realizou no exercício de 2023. Essa alteração, representou uma redução de aproximadamente 1,26% no valor total das receitas e transferências realizadas, comparativamente ao previsto.

Tomando-se por base o relatório apresentado, é possível observar algumas transferências intragovernamentais recebidas, cujos valores somados totalizam R\$3.423.216 (milhões) que não estavam previstas inicialmente na LOA, como exemplo pode-se citar a Cota Recebida – Indenizações e Restituições. Essas transferências recebidas, acrescentaram aproximadamente 0,45% ao valor total inicial da LOA.

Estão relacionadas a seguir, as receitas e/ou transferências recebidas cuja realização/arrecadação foi inferior ao previsto na LOA:

- a) Receita Patrimonial, a qual teve o valor realizado de (-) 45,97% em relação ao previsto;
- b) Receita de Serviços (Serviços Educacionais, Consultoria e Assessoria Técnica e Concursos Públicos) cuja realização foi de (-) 40,68% comparativamente ao previsto;
- c) Outras Receitas Correntes (Multas e Juros, Restituições e Receitas Diversas), com realização de (-) 17,43%;
- d) Convênios com a União, Municípios e demais Transferências Recebidas para Convênios, cujo valor realizado foi (-) 65,54%, e
- e) Cota Recebida – Participação na Receita Líquida Disponível (RLD), cuja realização foi de (-) 1,17% comparativamente ao previsto.

Cabe apresentar também, as transferências recebidas, que estavam previstas inicialmente na LOA, para as quais a realização/arrecadação foi superior ao valor previsto:

- a) Transferência das Instituições Privadas com Fins Lucrativos, com realização de (+) 39,11% em relação ao que estava previsto inicialmente.

Ainda, são apresentadas a seguir, as transferências recebidas, para as quais não houve previsão inicial na LOA e, contudo, houve realização/arrecadação durante o exercício:

- a) Cota Recebida – Indenizações e Restituições, com realização no valor de R\$2.148.313 (milhões);
- b) Sub-repasse Recebido – Secretaria de Estado da Educação = Descentraliz. (-) Deduções, cuja realização ocorrida foi de R\$1.216.003 (milhões), e
- c) Sub-repasse Recebido – Fundo Patrimonial (-) Deduções, com realização de R\$58.900 (mil).

Acerca do valor do repasse/transferência do Tesouro do Estado (Cota Recebida – Participação na Receita Líquida Disponível (RLD)), verifica-se que a realização desta transferência foi de R\$8.324.679 (milhões) a menor em relação ao valor previsto inicialmente na LOA.

O repasse/transferência ora mencionado é calculado sobre o valor da Receita Líquida Disponível de Impostos do Estado, o qual é a principal fonte de recursos para a manutenção das atividades dessa UDESC. No ano de 2023, o mesmo obteve uma realização de R\$705.268.024 (milhões), correspondente a aproximadamente 94,39% do total das receitas e transferências realizadas no período.

A seguir é apresentado o RC de nº 02 sobre o detalhamento das Receitas e Transferências Realizadas no ano de 2023 comparativamente ao exercício de 2022.

RC nº 02: Relatório Detalhado das Receitas e Transferências Realizadas (2023 - 2022)

Em R\$

Especificação	2023	% Total	2022	% Total	Variação % (2023/2022)
Receitas Próprias	3.714.487	0,50%	2.883.031	0,42%	28,84%
Aluguéis de Imóveis (Lanchonetes/Restaurantes/Salas) e Royalties	483.638	0,06%	330.188	0,05%	46,47%
Serviços de Consultoria e Assessoria Técnica	535.009	0,07%	800.437	0,12%	-33,16%
Restituições (Indenizações, Multas, Restituições e Seguros)	42.872	0,01%	103.428	0,01%	-58,55%
Recuperação de Despesas de Exercícios Anteriores (Restituições de Convênios)	3.337	0,00%	2.701	0,00%	23,52%
Remuneração Depósitos Bancários	521.645	0,07%	444.341	0,06%	17,40%
Serviços Educacionais (Taxas e Emolumentos)	1.294.156	0,17%	813.137	0,12%	59,16%
Serviços de Inscrição no Vestibular	717.310	0,10%	750	0,00%	95541,33%
Tarifa de Inscrição em Concursos Públicos	116.520	0,02%	388.050	0,06%	-69,97%
Transferências Correntes Externas	34.736.151	4,65%	30.335.457	4,37%	14,51%
Convênios União/Municípios (Intergovernamentais)	5.329.729	0,71%	1.192.919	0,17%	346,78%
Transferência das Instituições Privadas com Fins Lucrativos (-) Deduções Correspondentes	29.386.422	3,93%	28.942.546	4,17%	1,53%
Transferências de Instituições Privadas para Convênios	20.000	0,00%	199.992	0,03%	-90,00%
Transferência Financeira Recebida (Intragovernamentais)	708.691.241	94,85%	661.238.405	95,22%	7,18%
Cota Recebida - Participação na Receita Líquida Disponível (RLD)	705.268.024	94,40%	655.210.066	94,35%	7,64%
Sub-repasse Recebido - Secretaria de Estado da Educação = Descentraliz. (-) Deduções	1.216.003	0,16%	508.444	0,07%	139,16%
Cota Recebida - Participação na Receita Líquida Disponível (RLD) - Repasse Lei nº 17.053/16	0	0,00%	4.041.017	0,58%	-100%
Cota Recebida - Indenizações e Restituições	2.148.313	0,29%	1.478.878	0,21%	45,27%
Sub-Repasse Recebido - Fundo Patrimonial (-) Deduções	58.900	0,01%	0	0,00%	100%
Total das Receitas	747.141.879	100,00%	694.456.893	100,00%	7,59%

Quadro 2 – RC nº 02 - Relatório Detalhado das Receitas e Transferências Realizadas (2023 – 2022)

Fonte: relatório elaborado pela equipe da Coordenadoria de Contabilidade

Dados: extraídos do Sistema Integrado de Planejamento e Gestão Fiscal (SIGEF)

No RC nº02, a última coluna denominada como **Variação % (2023/2022)**, apresenta a variação percentual ocorrida no exercício de 2023 referente às Receitas e Transferências realizadas, comparativamente ao ano de 2022.

A partir do RC nº 02, é possível observar um aumento de 7,59% no valor total das receitas e transferências realizadas no ano de 2023, comparativamente ao ano de 2022, cujo valor corresponde a um acréscimo de R\$52.684.986 (milhões). Adicionalmente, observa-se que os três grupos de receitas/transferências apresentaram acréscimo em relação ao ano anterior.

Estão apresentadas a seguir, as **Receitas Próprias** que alcançaram aumento em 2023 (em termos percentuais), comparativamente ao ano de 2022:

- a) Aluguéis de Imóveis (Lanchonetes/Restaurantes/Salas) e Royalties, cuja realização foi de (+) 46,47%, equivalente a aproximadamente R\$153.450 (mil);
- b) Recuperação de Despesas de Exercícios Anteriores (Restituições de Convênios), para a qual houve realização de (+) 23,52%, equivalente a R\$ 636 (reais);

- c) Remuneração Depósitos Bancários, a qual obteve realização de (+) 17,40%, o que equivale a aproximadamente R\$77.304 (mil);
- d) Serviços Educacionais (Taxas e Emolumentos), cuja realização foi de (+) 59,16%, correspondente a R\$481.019 (mil); e
- e) Serviços de Inscrição no Vestibular, cuja realização foi de (+) 95.541,33%, correspondente a R\$716.560 (mil).

Seguindo a mesma forma de comparação (2023 em relação a 2022), a seguir são apresentadas as receitas próprias que obtiveram diminuição no valor realizado:

- a) Serviços de Consultoria e Assessoria Técnica (-) 33,16%, equivalente a R\$265.428 (mil);
- b) Restituições (Indenizações, Multas, Restituições e Seguros) cuja realização foi de (-) 58,55%, correspondente a R\$60.556 (mil);
- c) Tarifa de Inscrição em Concursos Públicos, a qual teve realização (-) 69,97%, equivalente a R\$271.530 (mil)

No que se refere ao grupo das **Transferências Correntes Externas**, no qual constam por exemplo as Transferências das Instituições Privadas com Fins Lucrativos, quanto ao valor total de realização do grupo, obteve-se o aumento de 14,51%, no ano de 2023 comparativamente ao ano de 2022.

A respeito do valor referente aos Convênios firmados com a União e Municípios, é possível observar que houve um aumento no valor de R\$4.136.810 (milhões) para o ano de 2023, comparativamente ao ano de 2022 o que, em termos percentuais corresponde a um aumento de (+) 346,78%.

Sobre as Transferências das Instituições Privadas com Fins Lucrativos mencionadas anteriormente, houve um acréscimo de (+) 1,53% no valor dessas, o que equivale a aproximadamente R\$443.876 (mil).

Ainda, acerca das Transferências de Instituições Privadas para Convênios, observa-se que houve uma redução de (-) 90,00% na realização dessas, correspondente a R\$179.992 (mil).

Relativamente ao grupo das **Transferências Financeiras Recebidas (Intragovernamentais)**, essas obtiveram um aumento de (+) 7,18%, o qual representou um acréscimo de aproximadamente R\$47.452.836 (milhões) comparativamente a 2022.

Como é possível observar no RC nº 02, com exceção da Cota Recebida – Participação na Receita Líquida Disponível (RLD) – Repasse Lei nº17.053/16, para a qual não houve registro de valor, todas as demais apresentaram aumento em 2023, quando comparadas ao ano de 2022 e, nesse sentido, estão relacionadas em ordem decrescente de contribuição de variação percentual:

- a) Sub-repasse Recebido – Secretaria de Estado da Educação = Descentraliz. (-) Deduções, cuja realização foi de (+) 139,16%, correspondente a R\$707.559 (mil);
- b) Sub-Repasse Recebido – Fundo Patrimonial (-) Deduções (+) 100%, no valor de R\$58.900 (mil);
- c) Cota Recebida - Indenizações e Restituições (+) 45,27%, correspondente a R\$669.435 (mil), e
- d) Cota Recebida – Participação na Receita Líquida Disponível (+) 7,64%, correspondente a R\$50.057.958 (milhões).

A seguir, está exposto o relatório resumido da evolução das receitas e transferências recebidas dos exercícios de 2019 a 2023 com respectivos gráficos.

2.1.1 Relatório Resumido e Gráficos da Evolução das Receitas e Transferências Realizadas

No presente item, está apresentado o RC nº 03 denominado Relatório Resumido da Evolução das Receitas e Transferências Realizadas dos anos de 2019 a 2023:

RC nº 03: Relatório Resumido da Evolução das Receitas e Transferências Realizadas (2019 - 2023)

Em R\$					
Receitas e Transferências Realizadas	2019	2020	2021	2022	2023
Receitas Próprias	6.770.008	2.149.742	2.076.531	2.883.031	3.714.487
Transferências Correntes Externas	10.634.814	11.084.894	21.895.173	30.335.457	34.736.151
Transferências Financeiras	454.796.813	457.911.936	561.143.134	661.238.405	708.691.241
Total	472.201.635	471.146.573	585.114.838	694.456.893	747.141.879

Quadro 3 – RC nº 03 - Relatório Resumido da Evolução das Receitas e Transferências Realizadas (2019 – 2023)

Fonte: relatório elaborado pela equipe da Coordenadoria de Contabilidade

Dados: extraídos do Sistema Integrado de Planejamento e Gestão Fiscal (SIGEF)

Com objetivo de contribuir com a compreensão do RC nº 03 ora apresentado, a seguir estão expostos alguns gráficos elaborados a partir da evolução das Receitas e Transferências Realizadas dos anos de 2019 a 2023 (últimos 05 anos).

Gráficos da Evolução das Receitas e Transferências Realizadas (2019 - 2023)

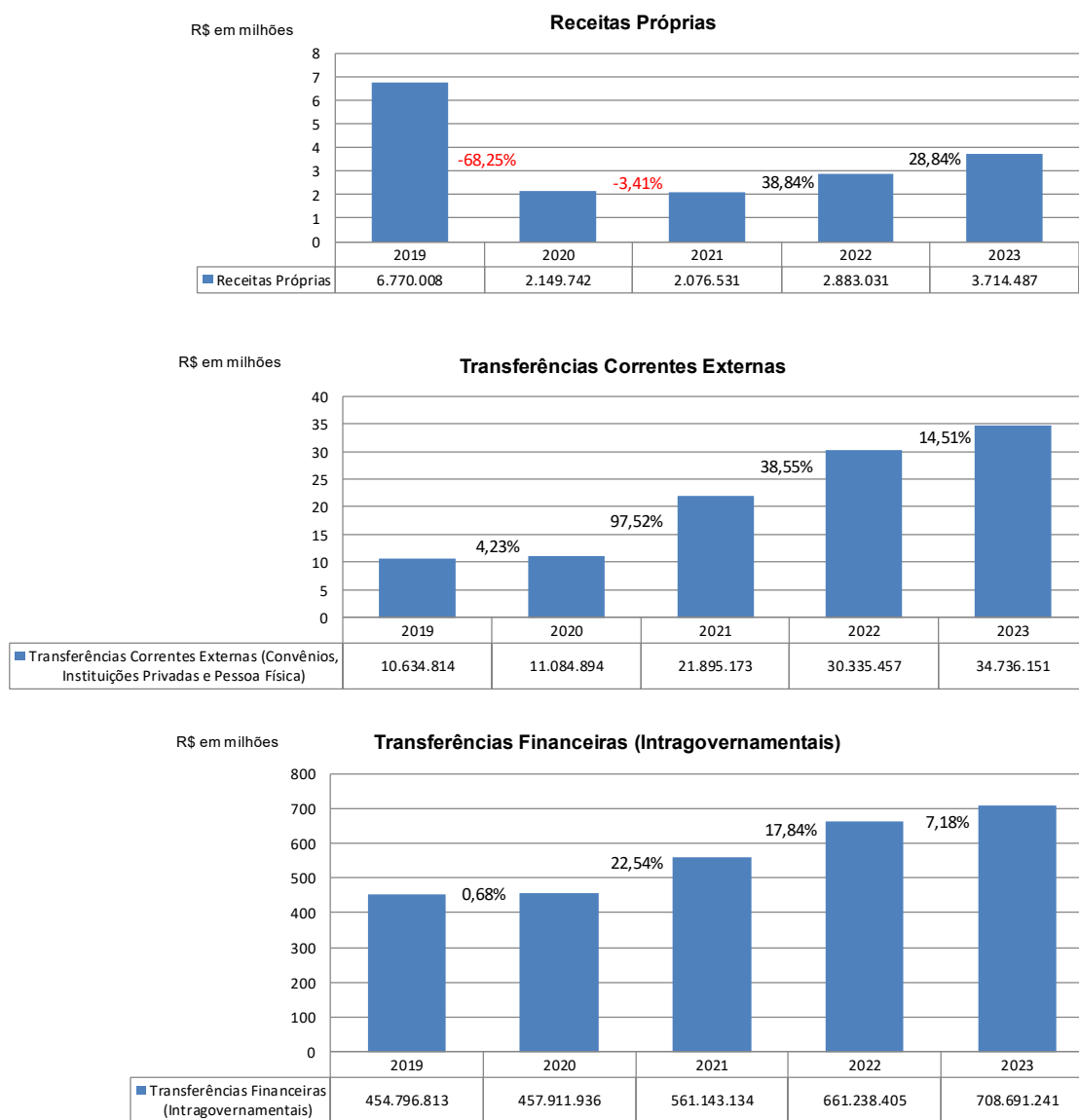


Gráfico 1 – Gráfico da Evolução das Receitas e Transferências Realizadas (2019 – 2023)

Fonte: relatório elaborado pela equipe da Coordenadoria de Contabilidade

Dados: extraídos do Sistema Integrado de Planejamento e Gestão Fiscal (SIGEF)

Tomando-se por base os gráficos apresentados, sobre as **Transferências Financeiras (Intragovernamentais)**, nas quais, está contida por exemplo, a Cota Recebida – Participação na Receita Líquida Disponível (valor repassado do Tesouro do Estado de SC), para essas transferências, no que se refere ao valor total, houve elevação de registros de aproximadamente 7,18% no ano de 2023 quando comparado ao ano anterior. Em 2022, houve aumento de 17,84% comparativamente ao ano anterior. Já em 2021, houve acréscimo de

22,54% em relação a 2020 e, nesse último, houve aumento de 0,68% no valor dessas transferências quando comparadas a 2019.

No que se refere às **Receitas Próprias**, no período compreendido entre 2019 e 2023, é possível observar que houve um acréscimo de (+) 28,84% desse tipo de receita em 2023 comparativamente a 2022, tendo havido um acréscimo de (+) 38,84% em 2022 em relação a 2021. Já no ano de 2021 ocorreu uma diminuição de (-) 3,41% comparativamente a 2020. Da mesma forma, no ano de 2020 houve uma diminuição de (-) 68,25% no valor total realizado de receitas próprias, quando comparadas a 2019.

Sobre as **Transferências Correntes Externas**, no que concerne ao valor total realizado dessas em 2023, é possível observar um aumento de (+) 14,51% quando comparado ao ano de 2022, no qual ocorreu elevação de aproximadamente (+) 38,55%, comparativamente ao ano anterior. Em 2021 houve aumento de (+) 97,52% na realização desse tipo de transferência, quando comparadas a 2020, e da mesma forma, nesse último ano mencionado, observa-se também elevação de (+) 4,23%, em relação ao exercício de 2019.

A seguir, estão apresentados os relatórios das despesas.

2.2 Relatório das Despesas

Nesse item está apresentado o RC nº04 Relatório Resumido das Despesas Fixadas na LOA em comparação às Despesas Executadas do exercício de 2023.

RC nº 04: Relatório Resumido da Despesa Fixada X Despesa Executada (2023)

Grupo de Natureza	Em R\$					
	Dotação Inicial (a)	Dotação Atualizada (b)	% (b/a)	Executado (c)	% (c/a)	% (c/b)
Pessoal e Encargos Sociais	413.558.500	408.476.631	-1,23%	403.273.080	97,51%	98,73%
Outras Despesas Correntes	155.554.592	149.045.472	-4,18%	116.920.013	75,16%	78,45%
Investimentos	194.536.245	158.093.448	-18,73%	60.108.685	30,90%	38,02%
Total	763.649.337	715.615.550	-6,29%	580.301.779	75,99%	81,09%

Quadro 4 – RC nº 04 – Relatório Resumido da Despesa Fixada X Despesa Executada (2023)

Fonte: relatório elaborado pela equipe da Coordenadoria de Contabilidade

Dados: extraídos do Sistema Integrado de Planejamento e Gestão Fiscal (SIGEF)

Os dados constantes na Coluna denominada "Dotação Inicial (a)" correspondem aos valores identificados no Relatório *"Demonstrativo da Despesa dos Orçamentos Fiscal e da Seguridade Social por Poder e Órgão Recursos Todas as Fontes"*, bem como no Relatório

denominado de “*Consolidação dos Quadros Sínteses*”, ambos constantes, respectivamente, nas páginas 219 e 677 da LOA.

Ao efetuar uma comparação do valor total da dotação atualizada, em relação ao valor total da dotação inicial, é possível verificar uma variação de (-) 6,29%, representando o montante de aproximadamente R\$48.033.787 (milhões).

Observando grupo a grupo, bem como considerando a coluna de dotação atualizada em comparação a coluna de dotação inicial, em relação ao grupo de **Pessoal e Encargos Sociais**, houve redução de aproximadamente R\$5.081.869 (milhões), nos recursos alocados em 2023, comparativamente à dotação inicial.

A respeito do grupo de **Outras Despesas Correntes**, é possível observar que houve redução na dotação atualizada em aproximadamente R\$6.509.120 (milhões), comparativamente à dotação inicial. Quanto ao grupo de **Investimentos**, a dotação atualizada apresentou redução de aproximadamente R\$36.442.797 (milhões) em relação à dotação inicial.

No que se refere aos valores executados no ano de 2023, tomando por base o RC nº 04, observa-se que do total aproximado de R\$715.615.550 (milhões) de dotação atualizada, foram executados aproximadamente R\$580.301.779 (milhões), o que representa a execução de 81,09% do total da dotação atualizada.

A respeito do grupo de **Pessoal e Encargos sociais**, é possível verificar que houve execução de 97,51% da dotação inicial, sendo, portanto, inferior ao fixado na LOA. Ainda, observa-se que, o total executado nesse grupo, correspondeu a aproximadamente 98,73% da dotação atualizada.

Acerca do grupo das **Despesas Correntes** (despesas de custeio), verifica-se a execução de 75,16% relativos à dotação inicial e, 78,45% relativos à dotação atualizada.

Sobre o grupo de **Investimentos**, identifica-se a execução de 30,90% em relação à dotação inicial, o que representa uma execução de 38,02% em relação à dotação atualizada.

A seguir está apresentado o relatório RC nº 05 com o detalhamento das despesas executadas no ano de 2023 e, sobre as quais são efetuadas considerações na sequência.

RC nº 05: Relatório Detalhado das Despesas Executadas em R\$ (2023 - 2022)

Grupo de Natureza	2023	2022	Variação % (2023/2022)
Pessoal e Encargos Sociais	403.273.080	395.314.831	2,01%
Vencimentos e Vantagens (Servidores Efetivos)	250.541.596	240.524.277	4,16%
Obrigações Patronais - IPREV (Servidores Efetivos)	65.854.647	63.708.141	3,37%
Vencimentos e Salários (Professores Substitutos)	27.242.340	30.442.411	-10,51%
Provisão Décimo Terceiro Salário (Servidores Efetivos)	21.485.838	20.888.083	2,86%
Férias - Abono Constitucional (Servidores Efetivos)	7.587.047	8.196.525	-7,44%
Obrigações Patronais - INSS (Professores Substitutos)	5.757.159	6.274.666	-8,25%
Obrigações Patronais - IPREV - 13º salário (Servidores Efetivos)	5.448.247	5.254.196	3,69%
Gratificação Abono de Permanência do Pessoal	3.583.725	3.561.295	0,63%
Indenizações e Restituições	3.190.491	4.479.045	-28,77%
Despesas de Exercícios Anteriores - Pessoal Civil (Servidores Efetivos)	3.011.791	1.787.979	68,45%
Obrigações Patronais - Contribuição para o PIS/PASEP (Servidores Efetivos e Professores Substitutos)	2.854.492	2.791.773	2,25%
Provisão Décimo Terceiro Salário (Professores Substitutos)	1.801.778	2.238.302	-19,50%
Indenizações e Restituições Trabalhistas	1.460.350	2.188.716	-33,28%
Hora-extra, horas de sobreaviso e plantão (Servidores Efetivos)	825.015	663.118	24,41%
Ressarcimento de Pessoal Requisitado de Outros Órgãos	522.636	488.981	6,88%
Contribuição Patronal Previdência Privada	393.580	244.815	60,77%
Provisão Décimo Terceiro Salário - RGPS	360.669	174.183	107,06%
Obrigações Patronais - INSS - 13º salário (Professores Substitutos)	319.057	423.695	-24,70%
Vencimentos e Salários - RGPS	307.126	90.590	239,03%
Jetons a Conselheiros - Remuneração	243.225	319.868	-23,96%
Contribuições Previdenciárias - RGPS (Professores Substitutos)	167.689	119.131	40,76%
Parcelamento do INSS	134.094	144.081	-6,93%
Salário-Maternidade (Servidores Efetivos e Professores Substitutos)	111.491	169.391	-34,18%
Despesas de Exercícios Anteriores (Professores Substitutos)	60.205	141.568	-57,47%
Outras Despesas Variáveis - Pessoal Civil (Servidores Efetivos)	5.941	-	
Ressarcimento Despesas Pessoal Requisitado (DEA)	1.349	-	
Outras Gratificações - RGPS	986	-	
Obrigações Patronais (DEA)	369	-	
Multas - RGPS (Professores Substitutos)	113	-	
Férias - Abono Constitucional - RGPS	35	-	

Este relatório continua nas páginas a seguir.

Outras Despesas Correntes	116.920.013	96.302.485	21,41%
Bolsas para Estudantes de Graduação e Estagiários	21.873.064	13.636.719	60,40%
Auxílio-Alimentação	11.488.727	11.992.179	-4,20%
Material de Consumo	11.030.654	9.814.007	12,40%
Vigilância	8.757.429	8.387.989	4,40%
Limpeza e Conservação	8.609.974	8.656.969	-0,54%
Manut. e Conserv. de Bens móveis, imóveis, equipamentos	7.649.145	7.827.886	-2,28%
Auxílio Financeiro a Estudantes	7.398.715	4.991.320	48,23%
Obrigações Patronais - Contribuição ao Plano de Saúde	4.572.847	4.298.366	6,39%
Serviços de Energia Elétrica	3.702.240	3.550.547	4,27%
Passagens e Despesas com Locomoção	3.347.582	2.164.888	54,63%
Indenizações, Restituições e Devoluções de Saldo de Convênio	2.908.083	1.446.390	101,06%
Conferências, Exposições, Palestras, Cursos e Eventos	2.242.075	1.214.704	84,58%
Apoio Administrativo, Técnico e Operacional	2.208.119	1.409.710	56,64%
Diárias	2.052.552	1.370.819	49,73%
Locação de Bens Móveis, Imóveis, Equipamentos e Softwares	1.718.580	1.554.660	10,54%
Serviços de Transporte Escolar	1.656.174	899.183	84,19%
Serviços Técnicos Profissionais PF e PJ	1.391.466	850.115	63,68%
Serviços de Publicidade e Propaganda	1.041.685	401.124	159,69%
Serviços de Água e Esgoto	966.801	1.011.286	-4,40%
Sentenças Judiciais	923.429	2.806.377	-67,10%
Hospedagens	909.096	465.459	95,31%
Serviços de Tecnologia da Informação e Comunicação	899.130	610.838	47,20%
Despesas de Exercícios Anteriores	842.964	174.937	381,87%
Bolsas de Estímulo a Inovação - Pesquisador Público e Estudante	827.040	453.379	82,42%
Serviços de Apoio Adm. Técnico e Operacional PF e PJ	689.659	83.621	724,75%
Serviços de Seleção e Treinamento	571.529	301.059	89,84%
Serviços Gráficos	562.756	395.476	42,30%
Fornecimento de Alimentação	545.720	203.302	168,43%
Serviços de Cópias e Reprodução de Documentos	544.665	190.440	186,00%
Serviço de Garantia Estendida	483.655	-	-
Festividades, Homenagens e Recepção	465.056	541.701	-14,15%
Serviços de Apoio ao Ensino	438.871	509.589	-13,88%
Serviços de Copa e Cozinha	400.336	382.812	4,58%
Taxa de Coleta de lixo e demais resíduos	370.744	475.098	-21,96%
Auxílio/Vale-Transporte	297.257	223.230	33,16%
Serv. Instal. Máquinas, Equip. e Afins	295.800	81.369	263,53%
Contribuição Previdenciária Serv. Terc. PF (INSS)	291.751	235.816	23,72%
Outras Locações de Mão-de-Obra	263.906	106.999	146,64%
Pró-Labore a Consultores Eventuais	200.403	346.990	-42,25%
Serviços de Audio, Vídeo e Foto	194.717	118.321	64,57%
Serviços de Comunicação em Geral	155.706	141.928	9,71%
Premiações Culturais, Artísticas, Desportivas	143.626	79.613	80,40%
Seguros em Geral	131.945	186.014	-29,07%
Direitos Autorais	103.233	98.205	5,12%
Obrigações Tributárias e Contributivas (Impostos e Taxas)	95.492	82.090	16,33%
Assinatura de Periódicos e Anuidades	90.837	99.850	-9,03%
Serviços de Telefonia Fixa e Móvel	78.762	296.375	-73,43%
Serv. Médico-Hospitalar, Odont. e Laboratorial	72.045	64.920	10,98%
Serviços Bancários	71.994	92.201	-21,92%
Serviços Domésticos	68.601	14.045	388,45%
Outros Serviços de Terceiros - Pessoa Jurídica	61.522	346.563	-82,25%
Auxílio-Funeral - RPPS CIVIL	39.280	45.501	-13,67%
Frete e Transportes de Encomendas	35.308	4.500	684,62%
Serviços de Socorro e Salvamento	26.399	36.597	-27,86%
Armazenagem	17.932	2.416	642,15%
Condomínios	16.322	16.910	-3,48%
Limpeza de Veículos	13.920	19.322	-27,96%
Serviços de Análises e Pesq. Científicas	12.930	20.560	-37,11%
Comissões e Corretagens	12.800	11.020	16,15%
Material, Bem ou Serviço de Distribuição Gratuita	11.445	317.042	-96,39%
Serviço Conf., Man. e Inst. de Sinaliz. Visual e Afins	7.855	56.033	-85,98%
Despesas Teleprocessamento	4.522	5.293	-14,57%
Confecção de Mat. Acondic. e Embalagem	4.500	4.500	0,00%
Serviços de Consultoria	3.900	24.480	-84,07%
Contribuição Custeio Iluminação Pública	2.895	1.551	86,61%
Salário-Família	948	77	1127,17%
Serviços Judiciários	483	711	-32,03%
Outros Serviços de Terceiros - Pessoa Física	330	-	-
Juros, Multas, Encargos Financeiros	85	677	-87,41%
Serviços de Produção Industrial	-	36.040	-
Auxílio Financeiro a Pesquisadores	-	9.776	-
Confecção Uniformes, Bandeiras, Flâmulas	-	2.000	-

A seguir apresenta-se a última parte do Relatório Detalhado das Despesas Executadas de 2023 e 2022.

Investimentos	60.108.685	53.606.404	12,13%
Obras e Instalações, Ampliação, Reforma e Estudos e Projetos	30.535.441	11.884.399	156,94%
Equipamentos e Material Permanente	24.676.759	31.697.300	-22,15%
Despesas de Exercícios Anteriores	3.536.529	455.427	676,53%
Aquisição de Softwares de Base	1.359.956	4.995.878	-72,78%
Aquisição de imóveis	-	4.510.000	
Indenizações e Restituições	-	63.399	
Total das Despesas	580.301.779	545.223.721	6,43%

Quadro 5 – RC nº 05 – Relatório Detalhado das Despesas Executadas (2023 - 2022)

Fonte: relatório elaborado pela equipe da Coordenadoria de Contabilidade

Dados: extraídos do Sistema Integrado de Planejamento e Gestão Fiscal (SIGEF)

O presente relatório das despesas executadas, apresenta de forma detalhada as contas que compõem os três grandes grupos de despesa: Pessoal e Encargos Sociais, Outras Despesas Correntes e Investimentos, referentes aos anos de 2023 e 2022. No presente contexto, é possível observar que algumas contas possuem maior expressividade na execução das despesas orçamentárias, para as quais são efetuadas a seguir comparações nos períodos de 2023 e 2022.

A respeito dos valores totais de cada grupo de despesa, no período mencionado, é possível elencar as seguintes comparações:

- a) Pessoal e Encargos sociais, aumento no valor total correspondente a aproximadamente (+) 2,01% no ano de 2023, comparativamente aos valores aplicados neste grupo em 2022;
- b) Outras Despesas Correntes, acréscimo do valor total desse grupo de aproximadamente (+) 21,41%, em relação ao ano de 2022, e
- c) Investimentos, aumento de aproximadamente (+) 12,13% no valor total, comparativamente a 2022.

Sobre o grupo de **Pessoal e Encargos Sociais**, pode-se citar as contas que apresentaram diminuição superior a 20% dos recursos empregados em comparação a 2022, embora o volume desses recursos não tenha sido expressivo em relação ao valor total do grupo, a seguir:

- a) Indenizações e Restituições, redução de (-) 28,77%, correspondente a R\$1.288.554 (milhões),
- b) Indenizações e Restituições Trabalhistas, redução de (-) 33,28%, correspondente a R\$728.366 (mil),
- c) Obrigações Patronais - INSS - 13º salário (Professores Substitutos), diminuição de (-) 24,70%, correspondente a R\$104.638 (mil),

- d) Jetons a Conselheiros - Remuneração, diminuição de (-) 23,96%, este corresponde a aproximadamente R\$76.643 (mil),
- e) Salário-Maternidade (Servidores Efetivos e Professores Substitutos), diminuição de (-) 34,18%, este corresponde a aproximadamente R\$57.900 (mil), e
- f) Despesas de Exercícios Anteriores (Professores Substitutos), diminuição de (-) 57,47%, este corresponde a aproximadamente R\$81.363 (mil).

Para o grupo de Pessoal e Encargos Sociais, no que se refere às despesas executadas em 2023 comparativamente ao exercício de 2022, relacionam-se a seguir as contas que apresentaram aumento em termos percentuais, superiores a 20%:

- a) Despesas de Exercícios Anteriores - Pessoal Civil (Servidores Efetivos), com aumento aproximado de (+) 68,45%, o qual representa aproximadamente R\$1.223.812 (milhão);
- b) Hora-extra, horas de sobreaviso e plantão (Servidores Efetivos), cujo aumento foi de (+) 24,41%, correspondente a aproximadamente R\$161.897 (mil);
- c) Contribuição Patronal Previdência Privada, com aumento de (+) 60,77%, representando aproximadamente R\$148.765 (mil);
- d) Provisão Décimo Terceiro Salário - RGPS, na qual houve aumento de aproximadamente (+) 107,06%, representado por R\$186.486 (mil);
- e) Vencimentos e Salários - RGPS, com aumento aproximado de (+) 239,03%, o qual representa aproximadamente R\$216.536 (mil); e
- f) Contribuições Previdenciárias – RGPS (Professores Substitutos), cujo aumento foi de (+) 40,76%, correspondente a aproximadamente R\$48.558 (mil).

Ainda, considerando às contas com valores aplicados em 2023, para as quais não houve aplicação em 2022, é possível identificar:

- a) Outras Despesas Variáveis – Pessoal Civil (Servidores Efetivos);
- b) Ressarcimento Despesas Pessoal Requisitado (DEA);
- c) Outras Gratificações – RGPS;
- d) Obrigações Patrimoniais (DEA);
- e) Multas – RGPS (Professores Substitutos); e
- f) Férias - Abono Constitucional – RGPS.

Acerca do grupo de **Outras Despesas Correntes**, a seguir estão relacionadas as despesas que apresentaram valores executados, cuja redução foi superior a 20% entre o valor aplicado em 2023, em relação ao ano de 2022:

- a) Sentenças Judiciais (-) 67,10%;
- b) Taxa de Coleta de lixo e demais resíduos (-) 21,96%;
- c) Pró-Labore a Consultores Eventuais (-) 42,25%;
- d) Seguros em Geral (-) 29,07%;
- e) Serviços de Telefonia Fixa e Móvel (-) 73,43%;
- f) Serviços Bancários (-) 21,92%;
- g) Outros Serviços de Terceiros - Pessoa Jurídica (-) 82,25%;
- h) Serviços de Socorro e Salvamento (-) 27,86%;
- i) Limpeza de Veículos (-) 27,96%;
- j) Serviços de Análises e Pesq. Científicas (-) 37,11%;
- k) Material, Bem ou Serviço de Distribuição Gratuita (-) 96,39%;
- l) Serviço Conf., Man. e Inst. de Sinaliz. Visual e Afins (-) 85,98%;
- m) Serviços de Consultoria (-) 84,07%;
- n) Serviços Judiciários (-) 32,03% e
- o) Juros, Multas, Encargos Financeiros (-) 87,41%.

A seguir estão relacionadas, as contas do grupo de Outras Despesas Correntes, para as quais não houve aplicação de recursos em 2023:

- a) Serviços de Produção Industrial;
- b) Auxílio Financeiro a Pesquisadores, e
- c) Confecção Uniformes, Bandeiras, Flâmulas.

Considerando ainda o grupo **Outras Despesas Correntes**, é possível identificar a existência de gastos (ainda que alguns valores não sejam expressivos) que apresentaram crescimento superior a 20%, no que se refere a valores executados em 2023, comparativamente ao ano de 2022, os quais estão a seguir relacionadas:

- a) Bolsas para Estudantes de Graduação e Estagiários (+) 60,40%;
- b) Auxílio Financeiro a Estudantes (+) 48,23%;
- c) Passagens e Despesas com Locomoção (+) 54,63%;

- d) Indenizações, Restituições e Devoluções de Saldo de Convênio (+) 101,06%;
- e) Conferências, Exposições, Palestras, Cursos e Eventos (+) 84,58%;
- f) Apoio Administrativo, Técnico e Operacional (+) 56,64%;
- g) Diárias (+) 49,73%;
- h) Serviços de Transporte Escolar (+) 84,19%;
- i) Serviços Técnicos Profissionais PF e PJ (+) 63,68%;
- j) Serviços de Publicidade e Propaganda (+) 159,69%;
- k) Hospedagens (+) 95,31%;
- l) Serviços de Tecnologia da Informação e Comunicação (+) 47,20%;
- m) Despesas de Exercícios Anteriores (+) 381,87%;
- n) Bolsas de Estímulo a Inovação - Pesquisador Público e Estudante (+) 82,42%;
- o) Serviços de Apoio Adm. Técnico e Operacional PF e PJ (+) 724,75%;
- p) Serviços de Seleção e Treinamento (+) 89,84%;
- q) Serviços Gráficos (+) 42,30%;
- r) Fornecimento de Alimentação (+) 168,43%;
- s) Serviços de Cópias e Reprodução de Documentos (+) 186,00%;
- t) Auxílio/Vale-Transporte (+) 33,16%;
- u) Serv. Instal. Máquinas, Equip. e Afins (+) 263,53%;
- v) Contribuição Previdenciária Serv. Terc. PF (INSS) (+) 23,72%;
- w) Outras Locações de Mão-de-Obra (+) 146,64%;
- x) Serviços de Áudio, Vídeo e Foto (+) 64,57%;
- y) Premiações Culturais, Artísticas, Desportivas (+) 80,40%;
- z) Serviços Domésticos (+) 388,45%;
- aa) Fretes e Transportes de Encomendas (+) 684,62%;
- bb) Armazenagem (+) 642,15%;
- cc) Contribuição Custeio Iluminação Pública (+) 86,61%;
- dd) Salário-Família (+) 1127,17%, e

Sobre o grupo de **Investimentos**, a seguir estão apresentadas, as despesas cuja aplicação de recursos no ano de 2023 foram inferiores a 20%, comparativamente a 2022, sendo elas:

- a) Equipamentos e Material Permanente (-) 22,15%; e
- b) Aquisição de Softwares de Base (-) 72,78%.

Estão a seguir relacionadas, as despesas do grupo de **Investimentos** que obtiveram crescimento em 2023 superior a 20%, em relação ao exercício de 2022:

- a) Obras e Instalações, Ampliação, Reforma e Estudos e Projetos (+) 156,94%; e
- b) Despesas de Exercícios Anteriores (+) 676,53%.

A seguir estão relacionadas, as contas do grupo de Investimentos, para as quais não houve aplicação de recursos em 2023:

- a) Aquisição de imóveis;
- b) Indenizações e Restituições.

No item 2.3 a seguir, está apresentado relatório resumido e respectivo gráfico da evolução das receitas e transferências realizadas e despesas executadas.

2.3 Relatório Resumido das Receitas e Transferências Realizadas e das Despesas Executadas (2019-2023)

No presente relatório, está apresentada a evolução das receitas e transferências realizadas e as despesas executadas do período de 2019 a 2023. Ainda, está apresentada a seguir a representação gráfica dessas.

RC nº 06: Relatório Resumo das Receitas e Transferências Realizadas e Despesas Executadas (2019-2023)

Receitas e Transferências Realizadas	2019	2020	2021	2022	2023
Receitas e Transferências Realizadas (Total)	472.201.634	471.146.573	585.114.838	694.456.893	747.141.879

Despesas Executadas	2019	2020	2021	2022	2023
Pessoal e Encargos Sociais	322.350.216	321.928.089	325.359.958	395.314.831	403.273.080
Outras Despesas Correntes	77.641.992	65.647.248	77.246.894	96.302.485	116.920.013
Investimentos	91.692.377	44.646.804	25.903.834	53.606.404	60.108.685
Total	491.684.584	432.222.141	428.510.685	545.223.721	580.301.779

Quadro 6 – RC nº 06 – Relatório Resumido das Receitas e Transferências Realizadas e Despesas Executadas (2019 - 2023)

Fonte: relatório elaborado pela equipe da Coordenadoria de Contabilidade

Dados: extraídos do Sistema Integrado de Planejamento e Gestão Fiscal (SIGEF)

Gráfico da Evolução das Receitas e Transferências Realizadas e das Despesas Executadas (2019 - 2023)



Gráfico 2 – Evolução das Receitas e Transferências Realizadas e das Despesas Executadas (2019 - 2023)

Fonte: relatório elaborado pela equipe da Coordenadoria de Contabilidade

Dados: extraídos do Sistema Integrado de Planejamento e Gestão Fiscal (SIGEF)

Conforme mencionado anteriormente, no presente gráfico está apresentada a evolução das receitas e transferências realizadas, bem como das despesas executadas nos últimos 05 anos por grupo de despesa.

Tomando por base os dados apresentados no RC nº06 e no referido gráfico, quanto ao valor total das **Receitas e Transferências Realizadas** no ano de 2023, é possível observar que essas obtiveram aumento de realização correspondente a 7,59% em relação ao ano de 2022, no qual essas obtiveram incremento de realização correspondente a 18,68% em relação ao ano de 2021.

No que se refere ao ano de 2021, o valor total das Receitas e Transferências Recebidas obteve aumento de realização correspondente a 24,18%, comparativamente ao valor total dessas no ano de 2020, no qual seu valor total obteve diminuição de realização correspondente a (-) 0,22 % comparativamente ao valor realizado em 2019.

A respeito do valor total executado no grupo de despesas de **Pessoal e Encargos Sociais**, é possível identificar que a variação ocorrida em 2023, no que se refere ao valor total desse, comparativamente ao ano de 2022 é de aproximadamente (+) 2,01%. Sobre o valor total executado nesse grupo no ano de 2022, comparativamente ao ano de 2021, observa-se elevação de aproximadamente 21,50%.

Ainda, sobre o valor total executado no referido grupo em 2021, comparativamente a 2020 e desse, comparativamente a 2019, percebe-se uma variação de (+) 1,06% de 2021 em relação a 2020, e desse (-) 0,13% quando comparado a 2019.

Em relação ao valor total executado no grupo de **Outras Despesas Correntes**, é possível identificar que houve aumento de 21,41% em 2023, comparativamente ao total

executado ano de 2022, no qual observa-se uma variação positiva de 24,66% no valor total de execuções ocorridas, quando comparado aos valores executados em 2021.

Sobre o ano de 2021 comparativamente a 2020, é possível verificar variação de (+) 17,66% no valor total executado nesse grupo e, em 2020 observa-se redução de aproximadamente 15,45% no valor total desse grupo, comparativamente a 2019.

Quanto ao valor total executado no grupo de **Despesas de Investimentos** é possível verificar aumento de 12,13% no valor total executado nesse grupo no ano de 2023 comparativamente ao ano de 2022.

Na comparação do valor total executado no ano de 2022 em relação ao ano de 2021, houve variação do valor executado em (+) 106,94%.

Tendo como base o ano de 2021 comparativamente ao exercício de 2020, registra-se redução no valor total executado entre os mesmos, na ordem de (-) 41,98%. Da mesma forma, no ano de 2020, é possível identificar redução de (-) 51,31% no valor total executado nesse grupo, em relação aos valores executados no ano de 2019.

Está exposto o gráfico a seguir, cujo objetivo é de demonstrar a variação ocorrida entre o volume das Receitas e Transferências Realizadas e as Despesas Executadas ao longo de cada mês do exercício de 2023.

Gráfico das Receitas e Transferências Realizadas X Despesas Executadas (2023)

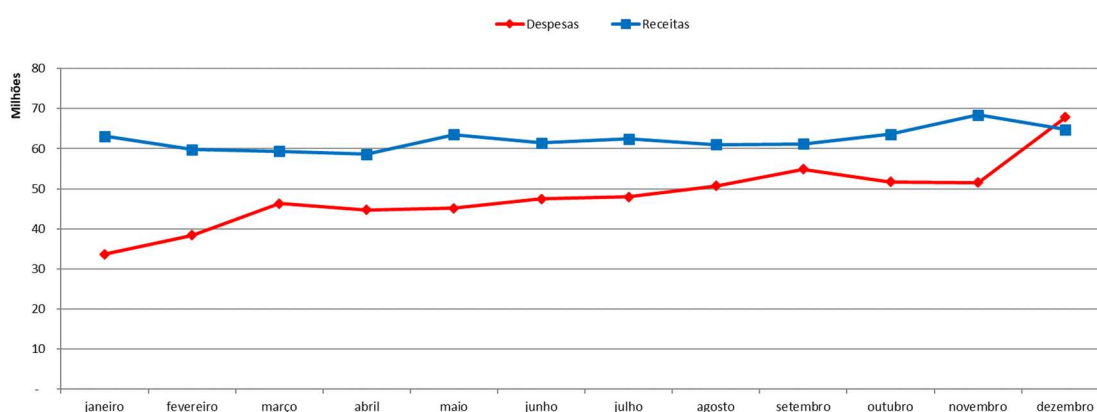


Gráfico 3 –Receitas e Transferências Realizadas e Despesas Executadas de 2023
Fonte: relatório elaborado pela equipe da Coordenadoria de Contabilidade
Dados: extraídos do Sistema Integrado de Planejamento e Gestão Fiscal (SIGEF)

A respeito das **Receitas e Transferências realizadas** em 2023, é possível observar no Gráfico 3, que os meses com menor volume de registros foram fevereiro, março e abril de 2023, cujos valores realizados foi inferior a R\$60 (milhões) em cada mês. Já os meses de janeiro, bem

como de maio a dezembro, é possível verificar que o volume registrado foi superior a R\$60 (milhões) mensais.

Ainda, no valor total de receitas e transferências realizadas, não constam os valores correspondentes ao superávit, pois esses já foram contabilizados, nas receitas e transferências recebidas realizadas em exercícios anteriores.

Acerca das **Despesas Executadas em 2023**, é possível verificar que janeiro e fevereiro, foram os meses com menor volume de despesas liquidadas, cujo valor em cada mês foi inferior a R\$40 (milhões).

Vale mencionar, que no período de início do exercício, parte do volume de pagamentos realizados dizem respeito ao grupo de despesas de pessoal e respectivos encargos sociais, bem como é realizado nesse período também, o pagamento de parte dos restos a pagar do ano anterior, os quais são apresentados em relatório separado (item 2.4 a seguir).

É possível observar que o mês de dezembro, foi o período em que ocorreu maior volume de despesas executadas, as quais foram superiores a R\$ 60 milhões.

Nesse contexto, é possível citar como exemplo de despesas, cujos valores liquidados no mês dezembro em seus respectivos grupos, obtiveram maior influência (superior a um milhão), comparativamente ao valor total liquidado, nos mesmos tipos de despesas no mês de novembro:

- a) Férias – Abono Constitucional (Servidores Efetivos);
- b) Indenizações e Restituições;
- c) Auxílio Financeiro a Estudantes;
- d) Indenizações, Restituições e Devoluções de Saldo de Convênio, e
- e) Equipamentos e Material Permanente.

A seguir, está exposto o relatório dos Restos a Pagar, para o qual são efetuadas algumas considerações.

2.4 Relatório dos Restos a Pagar (2019 – 2023)

No presente item está exposto o RC nº 07, no qual é efetuado um resumo dos Restos a Pagar dos anos de 2019 a 2023.

RC nº 07: Relatório de Restos a Pagar (2019 - 2023)

Em R\$

Restos a Pagar Processados				
Período	Inscrito (a)	Liquidado (b)	Cancelado (c)	% (c/a)
2019 - 2020	777.677	777.677	0	0%
2020 - 2021	836.397	836.397	0	0%
2021 - 2022	897.973	897.973	0	0%
2022 - 2023	928.052	928.052	0	0%
2023 - 2024	1.004.255	1.004.255	0	0%

Em R\$

Restos a Pagar não Processados				
Período	Inscrito (a)	Liquidado (b)	Cancelado (c)	% (c/a)
2019 - 2020	11.061.088	9.769.160	1.291.928	12%
2020 - 2021	7.104.088	4.881.534	2.222.554	31%
2021 - 2022	22.481.175	20.285.851	2.195.324	10%
2022 - 2023	35.085.715	26.379.533	8.706.181	25%
2023 - 2024	27.113.259	23.125.479	3.987.781	15%

Quadro 7 – RC nº 07 – Relatório de Restos a Pagar (2019 – 2023)

Fonte: relatório elaborado pela equipe da Coordenadoria de Contabilidade

Dados: extraídos do Sistema Integrado de Planejamento e Gestão Fiscal (SIGEF)

No presente relatório, estão apresentados dados do período de 2019 a 2023, correspondentes a inscrição, execução e cancelamento de restos a pagar processados e não processados.

Sobre os restos a pagar processados, é possível entender que esses valores correspondem às despesas empenhadas e liquidadas no exercício, ou seja, são despesas em que o serviço ou material contratado foi prestado ou entregue, tendo sido aceito pelo contratante.

Acerca dos restos a pagar não processados, esses valores correspondem a despesas empenhadas e não liquidadas, portanto, são despesas que, mesmo que a entrega tenha sido efetivada, o direito do credor ainda não foi apurado e reconhecido.

Ainda, para que determinada despesa seja inscrita em restos a pagar, deverá haver comprovação prévia de disponibilidade de recursos para liquidação da mesma.

A respeito dos dados de restos a pagar apresentados no RC nº 07, os quais se referam ao exercício de 2019, a liquidação desse tipo de despesa ocorreu até o dia 28 de fevereiro de 2020 (Decreto nº344 de 08 de novembro de 2019 - ANEXO I, item 23). Referente ao exercício de 2020, o prazo limite para liquidação das referidas despesas foi o dia 26 de fevereiro de 2021 (Decreto nº917 de 13 de novembro de 2020 - ANEXO I, item 23). Sobre o exercício de 2021, o prazo limite para liquidação foi o dia 31 de março de 2022 (Decreto nº1.613 de 09 de dezembro de 2021 - ANEXO I, item 23). Já acerca do exercício de 2022, o prazo final, inicialmente seria o dia 31 de março de 2023 (Decreto nº 2.236 de 27 de outubro de 2022 – ANEXO I – Cronograma de Atividades, item 25), contudo, esse prazo foi antecipado para 15 de fevereiro de 2023 (Decreto nº 18 de 10 de fevereiro de 2023 – alterou o prazo constante no

item 25 do Cronograma de Atividades).

Ainda a esse respeito, para os restos a pagar referentes ao exercício de 2023, o prazo final estabelecido para liquidação foi o dia 16 de fevereiro de 2024 (Decreto nº 348 de 17 de novembro de 2023 – ANEXO I – Cronograma de Atividades, item 25).

Caso existam despesas não liquidadas dentro do prazo estabelecido no respectivo Decreto de encerramento de exercício de determinado ano (ou Decreto que discipline esse assunto posteriormente), os empenhos correspondentes serão cancelados. Quanto aos valores cancelados, os quais devam ser efetivamente pagos, esses deverão ser tratados por meio de pagamento de Despesas de Exercício Anterior (DEA).

Considerando os índices apresentados no presente relatório, é possível identificar a ocorrência de aproximadamente 12% referente ao percentual de cancelamento de restos a pagar não processados no ano de 2019. No que se refere aos anos de 2020 e 2021, os referidos índices foram de aproximadamente 31% e 10%, respectivamente.

Quanto ao ano de 2022 houve um aumento no volume de cancelamentos de restos a pagar não processados, representados por 25% do total de restos a pagar não processados inscritos. Já referente ao exercício de 2023, o percentual referente a cancelamento de restos a pagar não processados foi de aproximadamente 15%, representando uma redução significativa de valores de restos a pagar não processados que foram cancelados, comparativamente ao exercício de 2022.

As informações referentes às liquidações de Restos a Pagar do exercício de 2023, foram obtidas tomando por base os dados disponíveis no relatório denominado “*Imprimir Nota Empenho Célula por Poder*” emitido no SIGEF em 22/02/2024. Nessa data, todas as despesas correspondentes a Restos a Pagar já estão liquidadas, porém, uma parte ainda não foi efetivamente paga. A seguir está apresentado o Relatório da Movimentação Orçamentária por Programas e Ações.

2.5 Relatório da Movimentação Orçamentária por Programas e Ações (2023)

Está apresentado neste item o relatório da Movimentação Orçamentária por Programas e Ações do ano de 2023.

RC nº 08: Relatório da Movimentação Orçamentária por Programas e Ações (2023)

Em R\$

Programa	Subação	Descrição da Subação	Fixada Ano LOA (a)	Dotação Atualizada (b)	Executado (c)	Percentual (c/b)	
0230 - CTI - Fomento à Ciência, Tecnologia e Inovação	3526	Incentivo aos programas e projetos de pesquisa da UDESC em conjunto com a FAPESC	8.281.600,00	1.269.209,00	-	0,00%	
	14842	Incentivo ao desenvolvimento da Pós-Graduação e Inovação na UDESC	660.000,00	3.985.444,84	3.334.047,31	83,66%	
	12759	Apoio aos projetos desenvolvidos entre a UDESC e outras instituições	16.580.220,00	20.599.164,14	748.420,48	3,63%	
610 - Educação Básica com Qualidade e Equidade	6291	Operacionalização da educação profissional - SED	-	35.621,71	35.621,71	100,00%	
	14227	Emenda parlamentar impositiva da Educação	-	981.714,18	965.303,97	98,33%	
0630 - Gestão do Ensino Superior	14833	Auxílio financeiro a estudantes - UDESC	7.144.636,00	7.433.751,99	7.336.553,96	98,69%	
	5314	Aquisição de bens imóveis - UDESC	4.637.398,00	8.005.081,07	-	0,00%	
	15543	Aquisição de equipamentos para o laboratório de análise do leite - UDESC Pinhalzinho	20.000.000,00	1.074.674,32	-	0,00%	
	3201	Incentivo às atividades de ensino - UDESC	3.208.294,00	4.386.775,81	3.978.192,49	90,69%	
	12758	Incentivo às ações de extensão, cultura e comunidade - UDESC	4.184.860,00	5.183.386,60	4.746.836,48	91,58%	
	3176	Incentivo aos programas e projetos de extensão da UDESC	1.951.747,00	1.964.892,57	1.496.521,48	76,16%	
	5310	Custeio de bolsas de apoio a alunos - UDESC	17.401.680,00	21.447.783,19	19.229.725,63	89,66%	
	5311	Aquisição de equipamento e material permanente - UDESC	38.090.208,00	40.644.859,62	21.430.580,02	52,73%	
	5312	Construção e reforma de bens imóveis - UDESC/Chapecó - CEO	15.858.955,00	9.096.214,91	1.579.644,04	17,37%	
	5315	Construção e reforma de bens imóveis - UDESC/Lages - CAV	8.000.000,00	18.416.204,41	11.565.435,06	62,80%	
	5317	Construção e reforma de bens imóveis - UDESC/Joinville - CCT	10.000.000,00	19.661.172,25	6.191.014,40	31,49%	
	5318	Construção e reforma de bens imóveis - UDESC/São Bento do Sul - CEPLAN	9.131.435,00	7.370.093,55	587.289,92	7,97%	
	5320	Construção e reforma de bens imóveis - UDESC/Laguna - CERES	3.745.807,00	1.127.931,42	268.997,35	23,85%	
	9111	Construção e reforma de bens imóveis - UDESC/Balneário Camboriú - CESFI	10.065.019,00	6.439.692,61	613.296,96	9,52%	
	12709	Construção e reforma de bens imóveis - UDESC/Ibirama - CEAVI	7.244.655,00	10.944.655,00	606.308,98	5,54%	
	14834	Construção e reforma de bens imóveis - UDESC/Florianópolis - ESAG	3.000.000,00	2.828,82	2.828,82	100,00%	
	14835	Construção e reforma de bens imóveis - UDESC/Florianópolis - FAED	3.000.000,00	953.905,59	903.830,55	94,75%	
	14836	Construção e reforma de bens imóveis - UDESC/Florianópolis - CEART	3.000.000,00	2.876.902,47	47.411,13	1,65%	
	14838	Construção e reforma de bens imóveis - UDESC/Florianópolis - CEFID	11.438.031,00	1.419.569,47	985.350,17	69,41%	
	14839	Construção e reforma de bens imóveis - UDESC/Pinhalzinho - CEO	6.586.788,00	1.588.439,19	1.540.806,26	97,00%	
	15051	Construção e reforma de bens imóveis - UDESC/Florianópolis - Administração	10.400.000,00	390.880,50	312.783,52	80,02%	
	15169	Construção ou reforma de bens imóveis - UDESC/Caçador - CESMO	5.500.000,00	50.000,00	-	0,00%	
	15507	Construção do laboratório de análise do leite - UDESC Pinhalzinho	11.000.000,00	6.314.877,36	5.216.362,90	82,60%	
	12757	Realização de vestibulares da UDESC	4.305.684,00	6.984.928,08	1.417.458,52	20,29%	
	0850 - Gestão de Pessoas	5852	Capacitação e treinamento profissional - UDESC	1.517.336,00	877.493,75	822.717,23	93,76%
		5004	Custeio de encargos com estagiários - UDESC	1.749.600,00	2.706.475,55	2.706.475,55	100,00%
7856		Administração de pessoal e encargos sociais - UDESC	441.577.556,00	424.561.440,64	419.358.311,28	98,77%	
0855 - Saúde Ocupacional	14843	Saúde e segurança no contexto ocupacional - UDESC	100.000,00	-	-	0,00%	
0900 - Gestão Administrativa	4975	Disponibilização de equipamentos e serviços de tecnologia da informação e comunicação	34.597.398,00	13.608.671,07	10.638.867,27	78,18%	
	11038	Gestão administrativa, manutenção e conservação das unidades da UDESC	59.690.430,00	63.109.964,51	51.634.785,07	81,82%	
	12753	Aquisição de bens móveis para serviços administrativos FUNPAT - SEA	-	100.850,00	-	0,00%	

Total **783.649.337,00** **715.615.550,19** **580.301.778,51** **81,09%**

% (c/b) = Demonstra o percentual de execução das despesas em relação ao Orçamento atualizado (Dotação Atualizada).

Quadro 8 – RC nº 08 – Relatório da Movimentação Orçamentária por Programa e Ações (2023)

Fonte: relatório elaborado pela equipe da Coordenadoria de Contabilidade

Dados: extraídos do Sistema Integrado de Planejamento e Gestão Fiscal (SIGEF)

No relatório em questão, são apresentados os programas, os quais consistem em um conjunto articulado de ações orçamentárias com a finalidade de alcançar um objetivo específico. Dessa forma, o presente relatório busca evidenciar a execução dos Programas e Ações previstos na LOA para o exercício de 2023.

Nesse contexto, serão efetuadas algumas considerações, como por exemplo, referente aos dados constantes na Coluna denominada "Fixada Ano LOA (a)" esses correspondem aos valores identificados no Relatório denominado "*Imprimir Execução Orçamentária por Programa/Ação/Subação*" do SIGEF, bem como no Relatório denominado de "*Consolidação dos Quadros Sínteses*", conforme página 676 e, respectivas páginas 679 a 681 da LOA (valores correspondentes ao Programa 630).

Quanto ao valor constante na coluna Programa 0630 – Gestão do Ensino Superior, referente à Subação nº15543, correspondente a R\$20.000.000,00 (Vinte Milhões de Reais), esse se refere a acréscimo efetuado na LOA pela Emenda Parlamentar Não Impositiva nº2031, conforme o constante na página nº1.136 da mesma.

Tomando por base ainda, a coluna denominada de "Fixada Ano LOA (a)" referente aos valores fixados nas dotações iniciais dos Programas e Ações na LOA do RC nº 08, comparativamente a coluna de dotação atualizada, é possível identificar que ocorreram algumas alterações, isso devido a suplementação e/ou remanejamento orçamentário entre algumas ações.

Tendo em conta a coluna denominada "Executado (c)" do presente relatório, é possível identificar ações, nas quais a execução do orçamento foi superior à dotação inicial, as quais são a seguir relacionadas:

- a) Incentivo ao desenvolvimento da Pós-Graduação e Inovação na UDESC;
- b) Operacionalização da educação profissional – SED;
- c) Emenda parlamentar impositiva da Educação;
- d) Auxílio financeiro a estudantes – UDESC;
- e) Incentivo às atividades de ensino – UDESC;
- f) Incentivo às ações de extensão, cultura e comunidade – UDESC;
- g) Custeio de bolsas de apoio a alunos – UDESC;
- h) Construção e reforma de bens imóveis - UDESC/Lages – CAV; e
- i) Custeio de encargos com estagiários – UDESC;

Outra questão observada no RC nº 08, se refere a existência de ações, onde o percentual de execução das despesas em relação a dotação atualizada foi parcial inferior a 40%:

- a) Apoio aos projetos desenvolvidos entre a UDESC e outras instituições;
- b) Construção e reforma de bens imóveis - UDESC/Chapecó – CEO;
- c) Construção e reforma de bens imóveis - UDESC/Joinville – CCT;
- d) Construção e reforma de bens imóveis - UDESC/São Bento do Sul – CEPLAN;
- e) Construção e reforma de bens imóveis - UDESC/Laguna – CERES;
- f) Construção e reforma de bens imóveis - UDESC/Balneário Camboriú – CESFI;
- g) Construção e reforma de bens imóveis - UDESC/Ibirama – CEAVI;
- h) Construção e reforma de bens imóveis - UDESC/Florianópolis – CEART;
- i) Realização de vestibulares da UDESC;

Ainda, é possível verificar a existência de ações nas quais o percentual de execução das despesas é nulo em relação aos valores fixados na LOA, quais sejam:

- a) Incentivo aos programas e projetos de pesquisa da UDESC em conjunto com a FAPESC;
- b) Aquisição de bens imóveis – UDESC;
- c) Aquisição de equipamentos para o laboratório de análise do leite - UDESC Pinhalzinho;
- d) Construção ou reforma de bens imóveis - UDESC/Caçador – CESMO;
- e) Saúde e segurança no contexto ocupacional – UDESC; e
- f) Aquisição de bens móveis para serviços administrativos FUNPAT – SEA.

Está disponibilizado no item a seguir, o Relatório do Superávit Financeiro.

2.6 Relatório do Superávit Financeiro (2023)

Está apresentado nesse item o RC nº 09: Relatório do Superávit Financeiro do ano de 2023, o qual apresenta também os dados dessa natureza desde o ano de 2019.

RC nº 09: Relatório Resumido do Superávit Financeiro (2019 a 2023)

Em R\$

Disponibilidade Bancária por Tipo de Recursos	2023	Variação %	2022	Variação %	2021	Variação %	2020	Variação %	2019
Recursos Livres de Vinculação (Saldo da Conta Única)	171.580.826	22,17%	140.443.911	-14,39%	164.051.684	341,62%	37.147.347	573,86%	5.512.633
Recursos Vinculados (Saldo ref. Contas de Convênios)	9.542.906	121,13%	4.315.553	-40,23%	7.220.754	-11,76%	8.182.901	-27,44%	11.278.086
Superávit Total	181.123.732	25,12%	144.759.464	-15,48%	171.272.438	277,83%	45.330.248	169,97%	16.790.719

Quadro 9 – RC nº 09 – Relatório do Superávit Financeiro (2023)

Fonte: relatório elaborado pela equipe da Coordenadoria de Contabilidade

Dados: extraídos do Sistema Integrado de Planejamento e Gestão Fiscal (SIGEF)

No encerramento do exercício é efetuado o cálculo do superávit e/ou déficit, tendo como base a disponibilidade financeira em 31/12/2023, com valores acumulados de anos anteriores (por fonte de recursos e por domicílio bancário) após a dedução dos valores inscritos em restos a pagar processados e não processados, as consignações e outros passivos financeiros.

A respeito dos valores correspondentes a restos a pagar processados e não processados de descentralização de crédito, esses não são considerados para efeito de cálculo do superávit, uma vez que devem ser registrados pelas unidades descentralizadoras.

Sobre o ano de 2023, o relatório ora apresentado demonstra registro de superávit financeiro em 31/12/2023 com valores acumulados de anos anteriores no valor aproximado de R\$181,1 (milhões), indicando um aumento de aproximadamente 25,12% comparativamente ao exercício de 2022.

Conforme o constante na segunda coluna do RC nº09, no que se refere ao valor de superávit acumulado apurado em 31/12/2023, é possível observar que aproximadamente R\$171,5 (milhões) estão disponíveis na conta única, sendo possível compreender que aproximadamente 94,73% do valor total de superávit disponível acumulado possui livre alocação por parte da UDESC.

Acerca dos R\$ 9,5 (milhões) restantes, correspondente a aproximadamente 5,26% do valor total de superávit acumulado de 2023, esses encontram-se disponíveis em contas de convênio. Assim sendo, esses valores devem ser utilizados para atender a finalidades específicas dos programas de trabalho, com observância as normas vigentes dos órgãos financiadores.

A partir dos dados apresentados no RC nº 09 é possível observar que o ano de 2019, cujo valor total de superávit foi de R\$16,7 (milhões), representa o exercício com menor valor registrado de superávit financeiro acumulado do último quinquênio.

A seguir, está disponibilizado o Relatório dos Ativos e Passivos.

2.7 Relatório dos Ativos e Passivos (2023 - 2022)

Nesse item está apresentado o RC nº 10 denominado Relatório dos Ativos e Passivos dos anos de 2023 e 2022.

	Descrição	Conta	Saldo em 31/12/2023	Saldo em 31/12/2022	Variação (%) 2023/2022	
1. ATIVO	1.1 Circulante	1.1.1 Caixa e Equivalentes de Caixa	1.1.1.1.1.03 Bancos Conta Movimento - Demais Contas	167	0	100,00%
			1.1.1.1.1.04 Rede Bancária - Arrecadação	3.115	2.059	51,27%
			1.1.1.1.1.05 Aplicações Financeiras de Liquidez Imediata	10.493.755	4.867.074	115,61%
			1.1.1.1.2.40 Recursos Liberados pelo Tesouro	200.842.238	177.615.162	13,08%
			Total	211.339.275	182.484.295	15,81%
		1.1.2 Créditos a Curto Prazo	1.1.2.2.1.01 Faturas/Duplicatas a Receber	504	504	-
			1.1.2.6.1.01 Dívida Ativa Não Tributária	72.041	81.917	-12,06%
			1.1.2.6.1.02 Dívida Ativa Não Tributária - Parcelamento	2.106	0	100,00%
		Total	74.652	82.421	-9,43%	
		1.1.3 Demais Créditos e Valores a Curto Prazo	1.1.3.1.1.02 Suprimento de Fundos/Diárias	106.406	94.272	12,87%
			1.1.3.4.1.01 Créditos por Danos ao Patrimônio Proven. de Créditos Admin.	2.200	2.585	-14,89%
			1.1.3.4.1.02 Créditos por Danos ao Patrimônio Apurados em Tomada de Contas Especial (TCE)	0	1.806.244	-100,00%
			1.1.3.5.1.05 Valores Apreendidos por Decisão Judicial	0	5.671	-100,00%
			1.1.3.8.1.01 Aluguéis a Receber	267.713	291.019	-8,01%
			Total	376.319	2.199.791	-82,89%
	1.1.5 Estoques	1.1.5.6.1.01 Material de Consumo	2.314.594	2.173.850	6,47%	
		1.1.5.6.1.02 Bens Móveis	4.101	4.101	-	
		1.1.5.8.1.02 Estoques para Doação e/ou Permuta	443.674	430.775	2,99%	
		1.1.5.8.1.03 Estoques de Produtos para Pesquisa e Ensino	29.160	29.160	-	
		1.1.5.9.1.01 (-) Ajuste de Perdas em Estoques	-572	-572	-	
	Total	2.790.957	2.637.314	5,83%		
	1.1.9 VPD Pagas Antecipadamente	1.1.9.1.1.00 Prêmios de Seguros a Apropriar	0	73.285	-100,00%	
		1.1.9.1.1.99 Outros Prêmios de Seguros a Apropriar	42.869	0	100,00%	
		1.1.9.3.1.00 Assinaturas e Anuidades a Apropriar	24.253	32.207	-24,70%	
	Total	67.122	105.491	-36,37%		
	Total do Ativo Circulante			214.648.325	187.509.312	14,47%
	1.2 Ativo Não Circulante	1.2.1 Ativo Realizável a Longo Prazo	1.2.1.1.1.05 Dívida Ativa Não Tributária	2.892.451	2.622.393	10,30%
1.2.1.1.1.99 (-) Ajuste de Perdas de Créditos a Longo Prazo			-2.886.831	-2.617.545	10,29%	
1.2.1.2.1.05 Créditos por Danos ao Patrimônio Apurados em Tomada de Contas Especial			1.806.244	0	100,00%	
Total			1.811.864	4.849	37267,19%	
1.2.3 Imobilizado		1.2.3.1.1.01 Máquinas, Aparelhos, Equipam. e Ferramentas	146.805.978	128.697.221	14,07%	
		1.2.3.1.1.02 Bens de Informática	66.525.128	50.989.307	30,47%	
		1.2.3.1.1.03 Móveis e Utensílios	25.361.111	23.555.699	7,66%	
		1.2.3.1.1.04 Materiais Culturais, Educac. e de Comunicação	16.951.628	13.493.119	25,63%	
		1.2.3.1.1.05 Veículos	13.737.821	11.820.975	16,22%	
		1.2.3.1.1.10 Semoventes *	1.000	0	100,00%	
		1.2.3.1.1.10 Peças não Incorporáveis a Imóveis *	0	345.496	-100,00%	
		1.2.3.1.1.99 Demais Bens Móveis	345.496	0	100,00%	
		1.2.3.2.1.01 Bens de Uso Especial (Terrenos, Edifícios, Fazendas e Casas)	148.415.930	148.415.930	-	
		1.2.3.2.1.06 Bens Imóveis em Andamento	100.424.693	67.218.190	49,40%	
		1.2.3.2.1.07 Instalações	2.845.931	2.845.931	-	
		1.2.3.8.1.01 (-) Depreciação Acumulada - Bens Móveis	-133.431.899	-117.689.372	13,38%	
		1.2.3.8.1.02 (-) Depreciação Acumulada - Bens Imóveis	-11.457.731	-9.959.404	15,04%	
		1.2.3.9.1.01 (-) Redução ao Valor Recuperável de Imobilizado - Bens Móveis	-5.716	-5.716	-	
		Total	376.519.368	319.727.375	17,76%	
		1.2.4 Intangível	1.2.4.1.1.01 Softwares	16.273.762	14.855.675	9,55%
1.2.4.8.1.01 (-) Amortização Acumulada - Softwares			-2.865.061	-2.181.208	31,35%	
Total			13.408.702	12.674.467	5,79%	
Total do Ativo Não Circulante			391.739.934	332.406.691	17,85%	
Total do Ativo			606.388.258	519.916.003	16,63%	

O presente relatório continua na página seguinte.

2. PASSIVO E PATRIMÔNIO LÍQUIDO	Descrição	Conta	Saldo em 31/12/2023	Saldo em 31/12/2022	Varição (%) 2023/2022
	2.1 Passivo Circulante	2.1.1 Obrigações Trabalhistas, Previdenciárias e Assistenciais a Pagar a Curto Prazo	2.1.1.1.1.01 Pessoal a Pagar do Exercício	20.421.411	26.760.006
2.1.1.4.2.10 Contribuição ao Plano de Saúde			395.518	365.532	8,20%
2.1.1.4.3.01 INSS a Pagar			1.720.037	1.603.241	7,28%
Total			22.536.966	28.728.779	-21,55%
2.1.3 Fomecedores e Contas a Pagar a Curto Prazo		2.1.3.1.1.01 Fomecedores e Contas a Pagar Nacionais	0	10.800	-100,00%
		Total	0	10.800	-100,00%
2.1.8 Demais Obrigações a Curto Prazo		2.1.8.8.1.01 Consignações	1.490.262	1.328.287	12,19%
		2.1.8.8.1.02 Garantias	80.349	63.743	26,05%
		2.1.8.8.1.04 Depósitos não Judiciais	29.561	0	100,00%
		2.1.8.8.3.01 Consignações	615.943	593.119	3,85%
	Total	2.216.115	1.985.148	11,63%	
Total do Passivo Circulante			24.753.081	30.724.728	-19,44%
2.2 Passivo Não Circulante	2.2.1 Obrigações Trabalhistas, Previdenc. e Assistenciais a Pagar a Longo Prazo	2.2.1.4.3.01 INSS a Pagar	1.978.799	1.938.960	2,05%
		Total	1.978.799	1.938.960	2,05%
Total do Passivo Não Circulante			1.978.799	1.938.960	2,05%
2.3 Patrimônio	2.3.7 Resultados Acumulados	2.3.7.1 Superávits ou Déficits Acumulados	579.656.377	487.252.316	18,96%
Total do Patrimônio Líquido			579.656.377	487.252.316	18,96%
Total do Passivo e Patrimônio Líquido			606.388.258	519.916.003	16,63%

Quadro 10 – RC nº 10 – Relatório dos Ativos e Passivos (2023 – 2022)
Fonte: relatório elaborado pela equipe da Coordenadoria de Contabilidade
Dados: extraídos do Sistema Integrado de Planejamento e Gestão Fiscal (SIGEF)

O presente relatório apresenta os valores das contas do Ativo e Passivo, tendo sido elaborado tomando por base o Demonstrativo Contábil emitido pelo SIGEF denominado “*Balço Patrimonial*” de “5º Grau” dos exercícios de 2023 e 2022 (com arredondamento de valores).

A respeito do valor total das contas do **Ativo Circulante**, verifica-se que houve um aumento de aproximadamente 14,47% em relação ao saldo do exercício anterior, decorrente principalmente do grupo de contas denominado Caixa e Equivalentes de Caixa, o qual obteve acréscimo de aproximadamente R\$28,8 (milhões).

No que se refere as contas do **Ativo Não Circulante**, cujo valor total aumentou em aproximadamente 17,85%, é possível verificar crescimento nos três grupos de contas (no valor total de cada um), os quais estão relacionados a seguir, com respectivos percentuais de crescimento:

- a) Ativo Realizável a Longo prazo, no qual houve crescimento de aproximadamente 37.267,19%;
- b) Ativo Imobilizado, onde identifica-se crescimento de 17,76%, e
- c) Intangível, com crescimento de 5,79%.

No referido grupo, observa-se que subgrupo do **Ativo Realizável a Longo Prazo** apresentou um representativo acréscimo percentual, obtendo crescimento aproximado de 37.267,19% no ano de 2023 em relação a 2022.

Tal acréscimo decorre, em virtude de reclassificação de valor registrado inicialmente na conta contábil nº1.1.3.4.1.02.99 =Outros Créditos a Receber Apurados em Tomada de Contas Especial – TCE (de curto prazo), para a conta contábil 1.2.1.2.1.05.03.00 =Créditos a Receber Decorrentes de Desfalques, Desvios de Dinheiro, Bens ou Valores Públicos (de longo prazo). O registro em questão, foi efetuado pelo Auditor Estadual de Finanças Públicas responsável pela UDESC, em atenção ao Programa Conformidade 2023 da Gerência de Contabilidade Pública (GECOP) da SEF.

Ainda, é possível verificar que o **Ativo Imobilizado** é o subgrupo que apresentou valor total mais representativo, com crescimento aproximado de R\$56,7 (milhões) no ano de 2023. Nesse contexto, a seguir estão relacionadas a seguir algumas contas do mesmo com acréscimo no volume aplicado, comparativamente ao ano de 2022 e respectivos percentuais:

- a) Máquinas, Aparelhos, Equipam. e Ferramentas: teve aumento de 14,07% em relação aos valores executados no ano de 2022, o que representou crescimento na aplicação de recursos de aproximadamente R\$18,1 (milhões);
- b) Bens de Informática: o percentual de aumento foi de 30,47% em relação ao ano anterior, representando acréscimo no valor executado de aproximadamente R\$15,5 (milhões).

Em relação à conta ora tratada, conforme o Anexo II da Nota Técnica de Procedimento Contábil nº 003/2022 da Diretoria de Contabilidade e de Informações Fiscais (DCIF) da SEF, em virtude de exigência de padronização pela Secretaria do Tesouro Nacional, foi procedido de forma automática pelo SIGEF as seguintes alterações:

- 1) até 31/12/2022 a conta contábil sintética correspondente, de nº 1.2.3.1.1.02 apresentava a denominação de Equipamentos de Tecnologia da Informação e, a partir de janeiro de 2023 a mesma teve seu nome alterado para Bens de Informática;
- 2) a conta contábil analítica nº1.2.3.1.1.02.00.00, inativada em 31/12/2022, correspondia à conta contábil sintética tratada na alínea “1)”, e
- 3) os valores correspondentes à conta contábil analítica mencionada na alínea “2)” foram reclassificados para a conta contábil analítica de nº1.2.3.1.1.02.02.00

(criada à partir de 01/01/2023), a qual passou a ser denominada de Equipamentos de Tecnologia da Informação, vinculada à conta contábil sintética mencionada na alínea “1”.

- c) Móveis e Utensílios: o percentual de aumento foi de 7,66% em relação ao ano anterior, representando aumento no valor executado de aproximadamente R\$1,8 (milhão);
- d) Materiais Culturais, Educac. e de Comunicação: obteve aumento de 25,63% em relação ao ano anterior, representando aumento aproximado no valor executado de R\$3,4 (milhões);
- e) Veículos: o percentual de aumento de 16,22% em relação aos valores executados no ano de 2022, o que representou crescimento na aplicação de recursos de aproximadamente R\$1,9 (milhão);
- f) Semoventes: a partir de 01/01/2023 os registros referentes a semoventes começaram a ser efetuados na conta contábil nº 1.2.3.1.1.10. Até 31/12/2022 a referida conta era utilizada para registrar liquidações efetuadas acerca de “*Peças não Incorporáveis a Imóveis*”. A alteração ora mencionada foi efetuada de forma automática pelo SIGEF, conforme o Anexo II da Nota Técnica de Procedimento Contábil nº003/2022 da (DCIF) da SEF, em virtude de exigência de padronização pela Secretaria do Tesouro Nacional;
- g) Demais Bens Móveis: obteve acréscimo no valor aproximado de R\$ 345,4 (mil) em relação ao ano anterior, no qual não apresentava saldo. O valor em questão encontrava-se registrado até 31/12/2022 na conta contábil denominada “*Peças Não Incorporáveis a Imóveis*” e, a partir de 01/01/2023 passa a compor a conta ora tratada, denominada de “Demais Bens Móveis”. A alteração em questão, foi realizada automaticamente pelo SIGEF, conforme o Anexo II da Nota Técnica de Procedimento Contábil nº 003/2022 da (DCIF) da SEF, em virtude de exigência de padronização pela Secretaria do Tesouro Nacional; e
- h) Bens Imóveis em Andamento: com crescimento de 49,4% comparativamente aos valores aplicados em 2022, cujo aumento nos valores executados é de aproximadamente R\$33,2 (milhões).

Sobre as contas do **Ativo Intangível**, é possível verificar que houve aumento de aproximadamente 5,79% no valor total dessas, cuja execução teve acréscimo de aproximadamente R\$734,2 (mil).

Acerca das contas do **Passivo Circulante**, é possível observar decréscimo aproximado de (-) 19,44% no valor total dessas, representando redução nos valores executados de aproximadamente R\$5,9 (milhões).

Ainda tendo em conta o grupo Passivo Circulante, pode-se verificar que a redução ocorrida se deve especialmente ao subgrupo denominado Obrigações Trabalhistas, Previdenciárias e Assistenciais a Pagar a Curto Prazo, para o qual houve decréscimo em relação ao ano anterior de (-) 21,55%, representando redução no valor total executado de aproximadamente R\$6,1 (milhões).

A respeito do **Passivo não Circulante**, é possível identificar acréscimo de 2,05% nos valores executados em 2023, comparativamente ao exercício anterior. Tal fato se deve ao aumento no volume de recursos executados no subgrupo denominado Obrigações Trabalhistas, Previdenciárias e Assistenciais a Pagar a Longo Prazo (conta de INSS a Pagar).

No que se refere a mencionada conta de INSS a Pagar, cujo valor totalizou aproximadamente R\$1,9 (milhão), essa se refere a débitos previdenciários existentes junto a Secretaria da Receita Federal do Brasil (SRF), relativos aos Autos de Infração nº37.218.170-8 e nº37.233.260-9. Os referidos Autos de Infração estão parcelados conforme Medida Provisória nº778/2017 e, os pagamentos mensais estão sendo efetuados periodicamente por esta UDESC.

No Capítulo a seguir é efetuada breve conclusão sobre os RC apresentados.

3. CONCLUSÃO

No contexto dos relatórios, gráficos e demais dados e informações referentes a execução orçamentária e financeira dessa UDESC apresentados no presente documento, os quais foram elaborados a partir de relatórios emitidos pelo SIGEF, essa CCON entende que tenha sido alcançado o objetivo principal do presente relatório, de atender ao disposto no Artigo 271 do Regimento Geral (Aprovado pela Resolução nº 044/2007 – CONSUNI, de 01/06/2007).

Temos o entendimento, a partir do documento ora tratado, respectivos RC elaborados pela equipe da CCON e/ou emitidos no SIGEF, que foi possível contribuir para a compreensão sobre a execução orçamentária, financeira e patrimonial dessa UDESC, possibilitando com isso, ampliar a transparência de todo o processo.

Nesse contexto, a CCON encaminha o presente relatório e respectivos anexos a essa PROAD, para submissão ao Gabinete do Reitor, e posterior envio para apreciação da Câmara de Administração e Planejamento (CAP), do Conselho Universitário (CONSUNI) e do Conselho Curador (CONCUR).

REFERÊNCIAS

FRIEDERICK, Gabriel da Silveira Silva. **Governança pública: a ação do Tribunal de Contas da União e a percepção dos burocratas em um conselho de fiscalização profissional**. 2022. 160 f. Dissertação (Mestrado) – Curso de Administração, Escola de Administração, Universidade Federal da Bahia, Salvador, 2022.

FUNDAÇÃO UNIVERSIDADE DO ESTADO DE SANTA CATARINA (UDESC). **Prestando Contas**. Relatórios e Demonstrativos contábeis. Relatórios Contábeis Parciais. Disponível em: < <http://www.udesc.br/prestandocontas/demonstrativoscontabeis>>. Acesso em: 20 fev. 2024.

FUNDAÇÃO UNIVERSIDADE DO ESTADO DE SANTA CATARINA (UDESC). **Regimento Geral Aprovado pela Resolução n.º 044-CONSUNI, de 1 de junho de 2007**. Define a estrutura e regulamenta o funcionamento, as ações e as atividades da UDESC, nos planos didático pedagógico, científico, administrativo e disciplinar. Disponível em: <http://www1.udesc.br/arquivos/id_submenu/782/regimento_geral_da_udesc.pdf>. Acesso em: 20 fev. 2024.

SC. Governo do Estado de Santa Catarina. **Estatuto da UDESC Aprovado pelo Decreto n.º 4.184, de 06 de abril de 2006**. Publicado no Diário Oficial do Estado de SC n.º 17.859, de 06 de abril de 2006. Disponível em: <http://www1.udesc.br/arquivos/id_submenu/782/estatuto_aprovado_encaminhado.pdf>. Acesso em: 20 fev. 2024.

SC. Governo do Estado de Santa Catarina. **Instrução Normativa N. TC-0020-2015 do Tribunal de Contas**. Estabelece critérios para organização e apresentação da prestação de contas anual, normas relativas à remessa de dados, informações e demonstrativos por meio eletrônico e dá outras providências. Disponível em: <http://www.sef.sc.gov.br/arquivos_portal/legislacoes/580/INSTRUC%C3%83O_NORMATIVA_N_20_2015_CONSOLIDADA.pdf>. Acesso em: 20 fev. 2024.

SC. Governo do Estado de Santa Catarina. **Portaria N. TC-0789/2023 do Tribunal de Contas**. Dispõe sobre as prestações de contas relativas ao exercício financeiro de 2023, a serem apresentadas em 2024. Disponível em: <https://www.tcsc.tc.br/sites/default/files/leis_normas/PORTARIA%20N.%20TC%200789-2023%20CONSOLIDADA.pdf>. Acesso em: 20 fev. 2024.

SC. Governo do Estado de Santa Catarina. **NTPC N.º 003/2022 da Diretoria de Contabilidade e de Informações Fiscais da Secretaria de Estado da Fazenda**. Encerramento Contábil do Exercício de 2022 e Abertura de 2023. Disponível em: <https://www.sef.sc.gov.br/arquivos_portal/orientacoes/333/NTPC_003_2022___Encerramento_do_Exercicio_2022_e_Abertura_2023.pdf>. Acesso em: 23 fev. 2024.

SC. Governo do Estado de Santa Catarina. **NTPC N.º 003/2023 da Diretoria de Contabilidade e de Informações Fiscais da Secretaria de Estado da Fazenda**. Encerramento Contábil do Exercício de 2023 e Abertura de 2024. Disponível em: <

[https://www.sef.sc.gov.br/arquivos_portal/orientacoes/335/NTPC_003_2023___Encerramento do Exercício 2023 e Abertura 2024.pdf](https://www.sef.sc.gov.br/arquivos_portal/orientacoes/335/NTPC_003_2023___Encerramento_do_Exercicio_2023_e_Abertura_2024.pdf)>. Acesso em: 23 fev. 2024.

SC. Governo do Estado de Santa Catarina. **Decreto nº 344, de 08 de novembro de 2019.** Dispõe sobre os procedimentos a serem adotados pelos órgãos e pelas entidades da administração pública estadual, integrantes do Orçamento Fiscal e da Seguridade Social, durante a execução orçamentária e financeira do exercício, bem como para o fechamento orçamentário, financeiro e contábil, mensal e anual, em cumprimento às normas de Direito Financeiro, e estabelece outras providências. Disponível em: <
<https://portal.doe.sea.sc.gov.br/repositorio/2019/20191111/Materias/637122/P637122.pdf>>. Acesso em: 23 fev. 2024.

SC. Governo do Estado de Santa Catarina. **Decreto nº 917, de 13 de novembro de 2020.** Dispõe sobre os procedimentos a serem adotados pelos órgãos e pelas entidades da administração pública estadual, integrantes do Orçamento Fiscal e da Seguridade Social, durante a execução orçamentária e financeira do exercício, bem como para o fechamento orçamentário, financeiro e contábil, mensal e anual, em cumprimento às normas de Direito Financeiro, e estabelece outras providências. Disponível em: <
<https://portal.doe.sea.sc.gov.br/repositorio/2020/20201113/Materias/703584/P703584.pdf>>. Acesso em: 23 fev. 2024.

SC. Governo do Estado de Santa Catarina. **Decreto nº 1.506, de 13 de outubro de 2021.** Dispõe sobre os procedimentos a serem adotados pelos órgãos e pelas entidades da administração pública estadual, integrantes do Orçamento Fiscal e da Seguridade Social, durante a execução orçamentária e financeira do exercício, bem como para o fechamento orçamentário, financeiro e contábil, mensal e anual, em cumprimento às normas de Direito Financeiro, e estabelece outras providências. Disponível em: <
<https://portal.doe.sea.sc.gov.br/repositorio/2021/20211014/Materias/772310/P772310.pdf>>. Acesso em: 23 fev. 2024.

SC. Governo do Estado de Santa Catarina. **Decreto nº 1.613, de 09 de dezembro de 2021.** Altera o Decreto nº 1.506, de 2021, que dispõe sobre os procedimentos a serem adotados pelos órgãos e pelas entidades da administração pública estadual, integrantes do Orçamento Fiscal e da Seguridade Social, durante a execução orçamentária e financeira do exercício, bem como para o fechamento orçamentário, financeiro e contábil, mensal e anual, em cumprimento às normas de Direito Financeiro, e estabelece outras providências. Disponível em: <
<https://portal.doe.sea.sc.gov.br/repositorio/2021/20211210/Materias/787205/P787205.pdf>>. Acesso em: 23 fev. 2024.

SC. Governo do Estado de Santa Catarina. **Decreto nº 2.236, de 27 de outubro de 2022.** Dispõe sobre os procedimentos a serem adotados pelos órgãos e pelas entidades da administração pública estadual, integrantes do Orçamento Fiscal e da Seguridade Social, durante a execução orçamentária e financeira do exercício, bem como para o fechamento orçamentário, financeiro e contábil, mensal e anual, em cumprimento às normas de Direito Financeiro, e estabelece outras providências. Disponível em: <
<https://portal.doe.sea.sc.gov.br/repositorio/2022/20221031/Materias/866871/P866871.pdf>>. Acesso em: 23 fev. 2024.

SC. Governo do Estado de Santa Catarina. **Decreto nº 18, de 10 de fevereiro de 2023**. Altera o Anexo I do Decreto nº 2.236, de 2022, que dispõe sobre os procedimentos a serem adotados pelos órgãos e pelas entidades da administração pública estadual, integrantes do Orçamento Fiscal e da Seguridade Social, durante a execução orçamentária e financeira do exercício, bem como para o fechamento orçamentário, financeiro e contábil, mensal e anual, em cumprimento às normas de Direito Financeiro, e estabelece outras providências. Disponível em:<

<https://portal.doe.sea.sc.gov.br/repositorio/2023/20230210/Materias/889494/P889494.pdf> >.

Acesso em: 23 fev. 2024.

SC. Governo do Estado de Santa Catarina. **Decreto nº 348, de 17 de novembro de 2023**.

Dispõe sobre os procedimentos a serem adotados pelos órgãos e pelas entidades da administração pública estadual, integrantes do Orçamento Fiscal e da Seguridade Social, durante a execução orçamentária e financeira do exercício, bem como para o fechamento orçamentário, financeiro e contábil, mensal e anual, em cumprimento às normas de Direito Financeiro, e estabelece outras providências. Disponível em: <

https://portal.doe.sea.sc.gov.br/repositorio/2023/20231117/Materias/952497/952497_final.html>. Acesso em: 20 fev. 2024.

SC. Governo do Estado de Santa Catarina. **Lei nº 18.585, de 30 de dezembro de 2022**.

Estima a receita e fixa a despesa do Estado para o exercício financeiro de 2023. Disponível em: < http://leis.ale.sc.gov.br/html/2022/18585_2022_lei.html> Acesso em: 20 fev. 2024.

SC. Governo do Estado de Santa Catarina. **Portal da Transparência do Poder Executivo de Santa Catarina**. Receita Líquida Disponível. Disponível em:

<<http://www.transparencia.sc.gov.br/receita/subareainteresse/20>>. Acesso em: 20 fev. 2024.

SC. Governo do Estado de Santa Catarina. **Sistema Integrado de Planejamento e Gestão Fiscal (SIGEF)**. Área restrita a gestão orçamentária, financeira e patrimonial do Estado de

Santa Catarina. Disponível em: < <http://sigefl.sef.sc.gov.br/sigef/SIGEFPortal.html>

>. Acesso em: 20 fev. 2024.

SOUZA, Fabia Jaiany Viana de. **Compreensibilidade da informação contábil por usuários tomadores de decisão**. 2020. Tese (Doutorado) – Curso de Ciências Contábeis, Universidade Federal da Paraíba, 2020.

ANEXOS

ANEXO A – Balanço Patrimonial (Demonstrativo Contábil Oficial)

ANEXO B – Balanço Financeiro (Demonstrativo Contábil Oficial)

ANEXO C – Balanço Orçamentário (Demonstrativo Contábil Oficial)

ANEXO D – Demonstração das Variações Patrimoniais (Demonstrativo Contábil Oficial)

ANEXO E – Relatório e Parecer do Contador Responsável pela Conformidade Contábil da Unidade

ANEXO F – Notas Explicativas



Assinaturas do documento



Código para verificação: **W73AUD08**

Este documento foi assinado digitalmente pelos seguintes signatários nas datas indicadas:



VERA BROTTI CALLEGARO (CPF: 779.XXX.909-XX) em 23/02/2024 às 17:32:50

Emitido por: "SGP-e", emitido em 30/03/2018 - 12:34:40 e válido até 30/03/2118 - 12:34:40.

(Assinatura do sistema)

Para verificar a autenticidade desta cópia, acesse o link <https://portal.sgpe.sea.sc.gov.br/portal-externo/conferencia-documento/VURFU0NfMTIwMjJfMDAwMDU5NzJfNTk4M18yMDI0X1c3M0FVRDA4> ou o site

<https://portal.sgpe.sea.sc.gov.br/portal-externo> e informe o processo **UDESC 00005972/2024** e o código **W73AUD08** ou aponte a câmera para o QR Code presente nesta página para realizar a conferência.