

Caderno de Prova (Manhã)



14 de junho



das 9h às 12h30min



50 questões

MATEMÁTICA (14 questões)

BIOLOGIA (14 questões)

LÍNGUA ESTRANGEIRA (Inglês ou Espanhol) (08 questões)

LÍNGUA PORTUGUESA E LITERATURA BRASILEIRA (14 questões)

NOME DO(A) CANDIDATO(A) _____

Instruções

Para fazer a prova, você usará:

- este caderno de prova;
- um cartão-resposta que contém seu nome; número de inscrição e espaço para sua assinatura.

Verifique, no caderno de prova, se:

- faltam folhas;
- a sequência das questões está correta;
- há imperfeições gráficas que possam causar dúvidas.

Comunique imediatamente ao fiscal qualquer irregularidade.

Atenção!

- Não é permitido qualquer tipo de consulta durante a realização da prova.
- Para cada questão são apresentadas 5 (cinco) alternativas (A, B, C, D, E). Apenas uma delas constitui a resposta correta em relação ao enunciado da questão.
- A interpretação das questões é parte integrante da prova, não sendo permitidas perguntas aos fiscais.
- Não destaque folhas do caderno de provas.
- Você somente poderá entregar sua prova após 60 (sessenta) minutos do início.
- Os três últimos candidatos só poderão retirar-se da sala simultaneamente.
- Ao se retirar da sala, não leve consigo nenhum material de prova, **exceto** o quadro para conferência de gabarito.

Ao terminar a prova, entregue ao fiscal o caderno de prova completo e o cartão-resposta, devidamente preenchidos e assinados.

QUADRO PARA CONFERÊNCIA DE GABARITO

SOMENTE ESTA PARTE PODERÁ SER DESTACADA



01	02	03	04	05	06	07	08	09	10	11	12	13	14	15	16	17	18	19	20	21	22	23	24	25	
26	27	28	29	30	31	32	33	34	35	36	37	38	39	40	41	42	43	44	45	46	47	48	49	50	

MATEMÁTICA

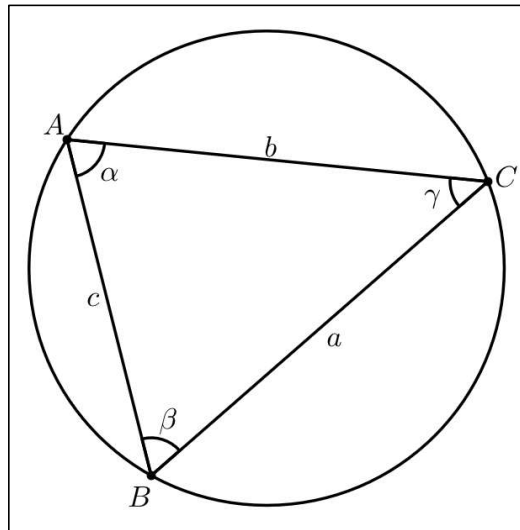
(14 questões)

Formulário pp. 10 e 11.

Questão 01

O triângulo ABC da Figura 1 está inscrito em uma circunferência de raio 1.

Figura 1 – Triângulo inscrito em uma circunferência



Sabendo que $\cos(\alpha) \cdot \cos(\beta) \cdot \cos(\gamma) = -1/3$, determine o valor de $a^2 + b^2 + c^2$.

- A. () 4
- B. () $8/3$
- C. () $12/3$
- D. () $16/3$
- E. () $20/3$

Questão 02

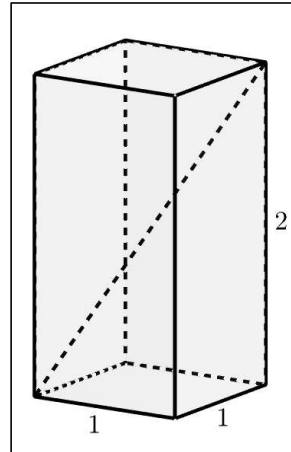
Determine a soma dos valores de m para os quais a reta $y = m(x - 1) + 1$ é tangente à parábola $y = x^2 - 8x + 24$.

- A. () -10
- B. () -12
- C. () 8
- D. () 16
- E. () 23

Questão 03

Considere o paralelepípedo reto da Figura 2 com arestas medindo 1 cm, 1 cm e 2 cm.

Figura 2 – Paralelepípedo



Sejam α , β e γ os ângulos que uma diagonal do paralelepípedo da Figura 2 faz com as três arestas adjacentes a ela. Determine o valor de $\cos(\alpha) + \cos(\beta) + \cos(\gamma)$.

- A. () $\frac{2\sqrt{6}}{3}$
- B. () $\sqrt{6}$
- C. () $\frac{4\sqrt{6}}{3}$
- D. () $\frac{\sqrt{6}}{2}$
- E. () $\frac{3\sqrt{6}}{2}$

Questão 04

Seja a equação $(\sin(\alpha) + \cos(\alpha))x^2 - 2x + \sin(\alpha) - \cos(\alpha) = 0$, em que α é tal que $\text{tg}(\alpha) \neq -1$. Determine os valores de α para os quais a equação acima admite uma única solução real.

- A. () $\alpha = \pi/4 + k\pi, k \in \mathbb{Z}$
- B. () $\alpha = \pi/2 + k\pi, k \in \mathbb{Z}$
- C. () $\alpha = \pi/3 + k\pi, k \in \mathbb{Z}$
- D. () $\alpha = \pi/6 + k\pi, k \in \mathbb{Z}$
- E. () $\alpha = \pi/4 + k\pi/2, k \in \mathbb{Z}$

Questão 05

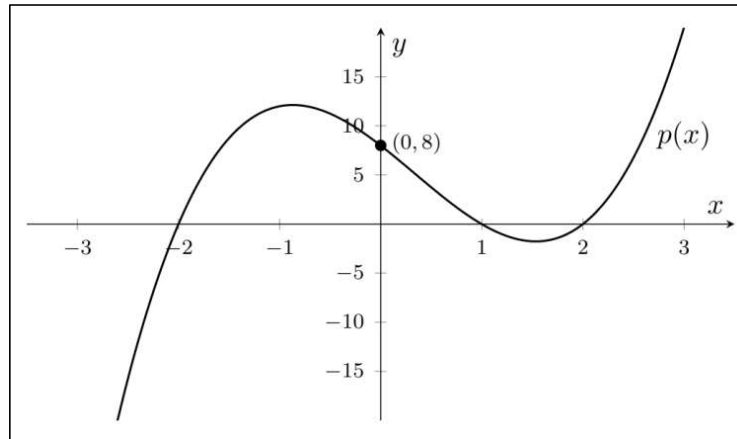
Dada a equação logarítmica $2\log_{10}(x + y) + 2\log_{10}(x - y) = 4$, onde $x > |y|$, é correto afirmar que:

- A. () $x^2 - y^2 > 100$
- B. () $x^2 + y^2 = 100$
- C. () $x^2 - y^2 = 10$
- D. () $y^2 - x^2 = 100$
- E. () $x^2 - y^2 = 100$

Questão 06

O gráfico do polinômio $p(x) = Ax^3 + Bx^2 + Cx + D$ é mostrado na Figura 3.

Figura 3 - Gráfico do polinômio de grau 3



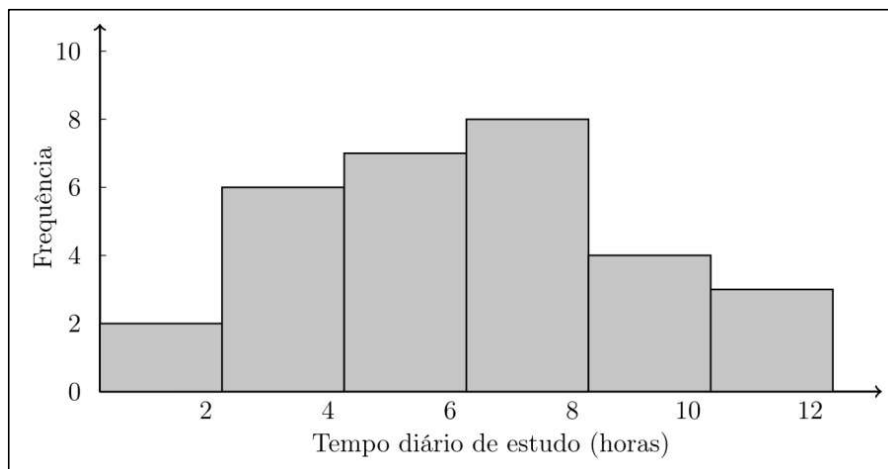
Determine o valor de $A + B + C$.

- A. () 0
- B. () -4
- C. () 4
- D. () -8
- E. () 8

Questão 07

O histograma da Figura 4 mostra o tempo diário de estudo, em horas, de um grupo de alunos.

Figura 4 – Histograma



Com base nesse histograma, analise as proposições a seguir. (Para calcular a média, use os pontos médios das classes.)

- A média estimada do tempo diário de estudo é igual a 6 horas.
- O número total de alunos representados no histograma é 30.
- A classe de maior frequência é a de 4 a 6 horas.
- Exatamente 15 alunos estudam menos de 6 horas por dia.
- Mais da metade dos alunos estuda pelo menos 6 horas por dia.

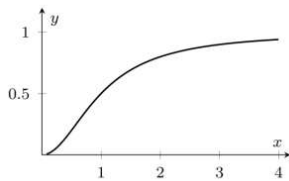
Assinale a alternativa que apresenta a sequência **correta**, de cima para baixo, em que (V) significa que a proposição é verdadeira e (F) significa que a proposição é falsa.

- A. F – V – V – F – V
- B. V – F – F – V – F
- C. V – V – F – V – F
- D. V – V – F – F – V
- E. F – F – V – V – F

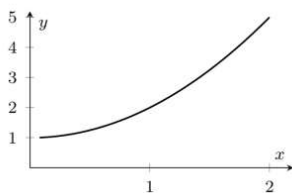
Questão 08

Sejam as funções f e g , definidas para $x > 0$, por $f(x) = x^2 + 1$ e $g(x) = 1/x$. Determine o gráfico da função $g^{-1}(f(g(x)))$.

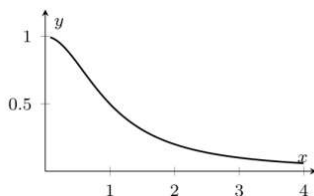
A.



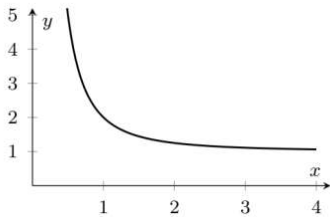
B.



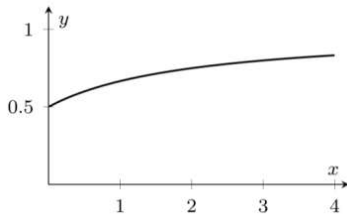
C.



D. ()



E. ()



Questão 09

Durante uma epidemia de gripe, os tempos de espera em um posto de saúde foram registrados de acordo com a tabela a seguir, que resume a distribuição dos tempos de espera, em horas (h), de uma amostra de 20 pacientes que visitaram o posto nesse período.

Tempo de espera (horas)	0–2	2–4	4–6	6–8
Número de pacientes	5	4	7	4

Assinale a alternativa **correta** que apresenta, respectivamente, a média e a mediana dos tempos de espera.

- A. () 4 h, 4 h
- B. () 5 h, 4 h
- C. () 4 h, 5 h
- D. () 3 h, 5 h
- E. () 5 h, 5 h

Questão 10

Para montar uma equipe de vistoria em uma fábrica, estão disponíveis:

- 2 supervisores
- 4 operadores de máquina
- 4 inspetores de qualidade
- 4 técnicos de manutenção

Assinale a alternativa **correta** que apresenta o número de possibilidades diferentes de se formar uma equipe com 1 supervisor, 2 operadores de máquina, 2 inspetores de qualidade e 1 técnico de manutenção.

- A. () 144
- B. () 192
- C. () 216
- D. () 240
- E. () 288

Questão 11

Seja a matriz $M = \begin{pmatrix} x & 0 & y & 1 \\ 0 & 1 & 0 & y \\ 0 & 0 & -y & x \\ 0 & 0 & 0 & 1 \end{pmatrix}$. Encontre o valor do determinante de M^2 .

- A. () x^2y^2
- B. () 0
- C. () $-x^2y^2$
- D. () -1
- E. () $-x^2y$

Questão 12

Jorge estava em busca de seu primeiro imóvel residencial e encontrou uma oferta de duas casas geminadas pelo valor total de R\$ 900.000,00. Para não perder a oportunidade, apresentou a proposta ao seu irmão, que também buscava um imóvel para investimento e possuía maior disponibilidade financeira.

Sabendo que uma das casas custa $\frac{3}{5}$ a mais do que a outra e que o imóvel de maior valor será adquirido pelo irmão, determine o valor que Jorge deverá pagar por sua casa.

- A. () R\$ 330.769,23
- B. () R\$ 346.153,85
- C. () R\$ 353.846,15
- D. () R\$ 369.230,77
- E. () R\$ 384.615,38

Questão 13

Considere a desigualdade $\frac{x^2+ax+16}{x^2-x+1} \geq 0$.

Assinale a alternativa **correta**.

- A. () Existe $a \in \mathbb{R}$ tal que a desigualdade seja satisfeita apenas para $x > 4$.
- B. () A desigualdade é satisfeita para todo $x \in \mathbb{R}$ se, e somente se, $|a| > 8$.
- C. () A desigualdade é satisfeita para todo $x \in \mathbb{R}$ se, e somente se, $|a| \leq 8$.
- D. () Independentemente do valor de a , a desigualdade é válida para todo $x \in \mathbb{R}$.
- E. () O conjunto solução da desigualdade, em relação a x , é sempre um intervalo limitado de números reais, seja qual for o valor de a .

Questão 14

O processo seletivo de uma instituição de ensino exige que o candidato obtenha, no mínimo, 82 pontos, em uma escala de 0 a 100, considerando avaliações de quatro disciplinas com os seguintes pesos: Matemática (peso 2), Língua Inglesa (peso 3), Língua Portuguesa (peso 2) e História (peso 2). Um candidato obteve 88 pontos em Língua Inglesa, 78 pontos em Língua Portuguesa e 80 pontos em História.

Com base nessas informações, determine a pontuação mínima que deve ser obtida em Matemática para que o candidato seja aprovado.

- A. () O candidato não poderá ser aprovado, independentemente da nota obtida em Matemática.
- B. () O candidato já atingiu a pontuação necessária para aprovação.
- C. () 100 pontos.
- D. () 79 pontos.
- E. () 70 pontos.

FORMULÁRIO DE MATEMÁTICA

Volume do prisma	$V = S_b h$, sendo S_b a área da base e h a altura
Volume do cilindro	$V = S_b h$, sendo S_b a área da base e h a altura
Volume da pirâmide	$V = \frac{S_b h}{3}$, sendo S_b a área da base e h a altura
Volume do cone	$V = \frac{S_b h}{3}$, sendo S_b a área da base e h a altura
Volume do tronco	$V = \frac{1}{3} \pi h (R^2 + Rr + r^2)$, sendo R o raio da base maior, r o raio da base menor e h a altura
Volume da esfera	$V = \frac{4\pi r^3}{3}$
Área da superfície esférica	$A = 4\pi r^2$
Área do círculo	$A = \pi r^2$
Área lateral do cilindro reto	$A = 2\pi r h$
Área lateral do cone reto	$A = \pi r g$
Área do triângulo	$A = \frac{Bh}{2}$
Área do triângulo	$A = \frac{1}{2} D $, sendo $D = \begin{pmatrix} x_1 & y_1 & 1 \\ x_2 & y_2 & 1 \\ x_3 & y_3 & 1 \end{pmatrix}$
Área do trapézio	$A = \frac{(B + b)h}{2}$
Área do setor circular	$A = \frac{\theta r^2}{2}$, com θ em radianos
Área da elipse	$A = \pi ab$
Distância entre dois pontos	$d_{A,B} = \sqrt{(x_2 - x_1)^2 + (y_2 - y_1)^2}$
Distância de ponto a reta	$d_{p,r} = \frac{ ax_0 + by_0 + c }{\sqrt{a^2 + b^2}}$
Coefficiente angular da reta	$m = \frac{y_2 - y_1}{x_2 - x_1}$
Excentricidade	$e = \frac{c}{a}$

Mudança de base logarítmica	$\log_a x = \frac{\log_b x}{\log_b a}$
Termo geral da progressão aritmética	$a_n = a_1 + (n - 1)r$
Termo geral da progressão geométrica	$a_n = a_1 q^{n-1}$
Soma de n termos da progressão aritmética	$S_n = \frac{(a_1 + a_n)n}{2}$
Soma de n termos da progressão geométrica	$S_n = \frac{a_1(q^n - 1)}{q - 1}$, com $q \neq 1$
Soma dos infinitos termos da progressão geométrica	$S = \frac{a_1}{1 - q}$, com $ q < 1$
Termo geral do Binômio de Newton	$T_{p+1} = \binom{n}{p} x^p a^{n-p}$
Estatística	$MA = \frac{1}{n} \sum_{i=1}^n (x_i) \quad V = \frac{1}{n} \sum_{i=1}^n (x_i - MA)^2 \quad DP = \sqrt{V}$
$\cos(x + y) = \cos x \cos y - \sin y \sin x$	$\sin(x + y) = \sin x \cos y + \sin y \cos x$
Lei dos senos	$\frac{a}{\sin(\hat{A})} = \frac{b}{\sin(\hat{B})} = \frac{c}{\sin(\hat{C})} = 2R$
Lei dos cossenos	$c^2 = a^2 + b^2 - 2ab \cos(\hat{C})$
Permutação	$P_n = n!$
Combinação	$C_{n,p} = \frac{n!}{p!(n-p)!}$
Arranjo	$A_{n,p} = \frac{n!}{(n-p)!}$

	0°	30°	45°	60°	90°
Seno	0	$\frac{1}{2}$	$\frac{\sqrt{2}}{2}$	$\frac{\sqrt{3}}{2}$	1
Cosseno	1	$\frac{\sqrt{3}}{2}$	$\frac{\sqrt{2}}{2}$	$\frac{1}{2}$	0
Tangente	0	$\frac{\sqrt{3}}{3}$	1	$\sqrt{3}$	-

BIOLOGIA

(14 questões)

Questão 15

Dentre os testes de identificação individual dos grupos sanguíneos, a tipagem sanguínea pode ser útil para excluir pessoas que estão sob suspeita em uma investigação. Considere a seguinte situação: duas mulheres se dizem mães biológicas de um bebê cuja tipagem sanguínea é B negativo. A “mulher A” apresenta tipagem como B, sendo homocigoto Rh positivo; enquanto a “mulher B” apresenta tipagem como O, sendo heterocigoto Rh positivo.

Com base nessa situação, é **correto** afirmar que:

- A. () A “mulher A” é a mãe biológica, pois ela apresenta sangue de tipagem B, igual ao do bebê.
- B. () A “mulher A” não é a mãe biológica, pois ela apresenta apenas alelo para o fator Rh positivo, enquanto o bebê apresenta apenas alelo para o fator Rh negativo.
- C. () A “mulher B” não é a mãe biológica, pois ela apresenta sangue Rh positivo, enquanto o bebê possui sangue Rh negativo.
- D. () A “mulher B” não é a mãe biológica, pois ela apresenta sangue de tipagem O, sendo impossível ter um filho com tipagem sanguínea B.
- E. () A “mulher A” é a mãe biológica, pois ela apresenta alelos para a tipagem B e para o fator Rh negativo, enquanto o bebê possui sangue Rh negativo e tipagem B.

Questão 16

Veja o desenho em quadrinho a seguir:

Figura 1



Disponível em: <https://www.tumblr.com/regardingcomic/search/vampire/page/2>. Acesso em: 19 maio 2026. [Adaptado.]

Baseado na Figura 1, analise as afirmações a seguir.

- I. A frase está correta, já que ambos os animais são da classe Mammalia, possuindo como características em comum a presença de pelos e glândulas mamárias.
- II. A classificação dos seres vivos é ordenada na seguinte forma: Domínio, Reino, Filo, Ordem, Classe, Família, Gênero e Espécie.
- III. Apesar de as patas dianteiras do coelho serem estruturas homólogas às asas dos morcegos, suas estruturas esqueléticas diferem, apenas o morcego possui ossos pneumáticos, o que permite a capacidade de voo do animal.
- IV. Esses dois animais também pertencem ao filo Chordata: em pelo menos uma fase da vida eles tiveram notocorda, um tubo nervoso dorsal, fendas branquiais e uma cauda pós-anal.
- V. Ambos os animais do desenho são da Ordem dos Craniata, sendo que todos os animais dessa Ordem possuem características em comum, como a presença de crânio, mandíbula ou maxilar posterior e são todos vivíparos.

Assinale a alternativa **correta**.

- A. () Somente as proposições I e II são verdadeiras.
- B. () Somente as proposições I e IV são verdadeiras.
- C. () Somente as proposições I, II e IV são verdadeiras.
- D. () Somente as proposições I, II e V são verdadeiras.
- E. () Somente as proposições II, III e IV são verdadeiras

Questão 17

TEXTO 1

Projeto de SC cria tecnologia para monitorar glicose sem furar dedo 24 horas por dia

Um projeto da Universidade do Estado de Santa Catarina (UDESC) criou uma tecnologia para monitorar a glicose sem a necessidade de furar o dedo de pacientes. Nomeada de E-Gluco, a ferramenta monitora os níveis de glicose sanguínea de maneira não invasiva 24 horas por dia. O projeto teve início em 2012 e é liderado pelo engenheiro biomédico Pedro Bertemes Filho, professor de Engenharia Elétrica da UDESC no Campus de Joinville. De acordo com o especialista, o dispositivo mede o nível de glicose no sangue através de sinais elétricos na pele. Disponível na versão 3.0, o aparelho já é utilizado por pacientes do Hospital de Azambuja, em Brusque, no Vale do Itajaí. Em setembro, ele foi selecionado pela Agência Nacional de Vigilância Sanitária (Anvisa) para testes de interesse para os serviços de saúde no Brasil. O objetivo principal do E-Gluco é tornar o monitoramento da glicose sanguínea mais fácil e acessível para as pessoas sem o uso de sensores extras, especialmente aquelas que sofrem de diabetes tipo 1. O diabetes tipo 1 é uma doença autoimune na qual o sistema imunológico ataca e mata as células do pâncreas, responsáveis pela produção do hormônio proteico insulina. No Brasil há mais de 13 milhões de pessoas convivendo com a doença – sendo que cerca de 5% a 10% dos casos são de diabetes tipo 1.

Disponível em: <https://g1.globo.com/sc/santa-catarina/noticia/2024/10/28/projeto-de-sc-cria-tecnologia-para-monitorar-glicose-sem-furar-dedo-24-horas-por-dia.ghtml>. Acesso em: 6 mar. 2026. [Adaptado.]

Com base no Texto 1, assinale a alternativa **correta**.

- A. () A insulina é um lipídio que atua como hormônio, sendo produzida e secretada pelo pâncreas, que faz parte do sistema endócrino humano.
- B. () Para o controle da taxa de glicose no sangue, o pâncreas produz e secreta a insulina quando a glicose está alta, sendo uma sinalização para sua absorção; já o fígado produz e secreta o glucagon quando a glicose está baixa, sinalizando a escassez de açúcar no sangue.
- C. () Além de atuar na produção hormonal, o pâncreas age no sistema digestório, produzindo e secretando o suco pancreático na primeira parte do intestino delgado, auxiliando na digestão dos alimentos.
- D. () O pâncreas é considerado uma glândula endócrina, já que produz e secreta o hormônio insulina e o suco pancreático diretamente em cavidades corporais.
- E. () Diferentemente do pâncreas, o fígado atua exclusivamente como glândula exócrina, produzindo e liberando a bile no estômago para auxiliar na emulsificação e na digestão de gorduras.

Questão 18

TEXTO 2

Primeiro caso de Monkeypox é confirmado em Lages-SC

A Secretaria Municipal de Saúde de Lages, através da Vigilância Epidemiológica, confirma o primeiro caso de varíola dos macacos (Monkeypox) no município. A doença foi diagnosticada em um homem de 38 anos. O paciente, morador de Lages, buscou atendimento médico particular e foi orientado a ir na Unidade Básica de Saúde (UBS) do bairro onde reside. O homem foi isolado, realizou a coleta do exame, que foi enviado ao Laboratório Central de Saúde Pública (Lacen). Após a análise do exame, foi constatado o resultado positivo para Monkeypox. O paciente não precisou de internação e segue em isolamento, sendo monitorado pela equipe da Vigilância Epidemiológica. O acompanhamento é diário, a cada 24 horas, com coleta de dados do estado geral do paciente e das pessoas com quem teve contato direto. A doença é causada por um vírus, sendo considerada uma zoonose e pertence à mesma família dos transmissores da varíola humana. De acordo com especialistas, a varíola monkeypox é clinicamente menos grave, com período de incubação entre 6 e 13 dias. Além das erupções na pele, os sintomas incluem febre, dor de cabeça, dores musculares, dores nas costas, calafrios, exaustão e gânglios inchados (ínguas). A transmissão se dá por contato próximo com as lesões de pele, por secreções respiratórias e compartilhamento de objetos usados por uma pessoa que está infectada.

Disponível em: <https://www.saudelages.sc.gov.br/noticia/view?id=1327>. Acesso em: 9 mar. 2026. [Adaptado.]

Com base no Texto 2 e em seus conhecimentos em biologia, assinale a alternativa **correta**.

- A. () A Monkeypox é da mesma família da varíola, sendo ambos seres procarióticos e parasitas obrigatórios humanos, dependentes da célula do hospedeiro para se reproduzir.
- B. () O vírus da monkeypox é um parasita intracelular obrigatório, necessitando do mecanismo interno da célula para fazer sua reprodução por cissiparidade.
- C. () Por se tratar de uma zoonose, transmitida pelo compartilhamento de objetos e secreções respiratórias, é correto afirmar que ela não é passada através de contatos afetivos, como beijo ou abraço.
- D. () A Monkeypox é considerada uma zoonose, pois pode ser transmitida pelo contato direto com arranhões ou mordidas de animais doentes ou, ainda, pelo consumo de carne de caça mal cozida.
- E. () A Monkeypox não é classificada como uma IST, como HIV ou sífilis, já que não se transmite a doença pelo contato íntimo, como relação sexual.

Questão 19

TEXTO 3

Polilaminina: entenda a esperança e os testes ainda necessários

A pesquisa com a polilaminina, desenvolvida por cientistas da Universidade Federal do Rio de Janeiro (UFRJ), em parceria com a farmacêutica Cristália, alcançou grande visibilidade nos últimos dias. O trabalho é liderado pela bióloga Tatiana Sampaio Coelho, que descobriu a substância por acaso quando ela tentava dissociar as partes que compõem a laminina, uma proteína presente em várias partes do nosso corpo. Ao testar um solvente, ela viu que, ao invés de se partir, as moléculas de laminina começaram a se juntar umas com as outras, formando uma rede, a polilaminina. A partir daí, Tatiana passou a pesquisar possíveis usos para a rede de lamininas e descobriu que, no sistema nervoso, essas proteínas atuam como base para a movimentação dos axônios, partes dos neurônios parecidas com caudas, responsáveis pela transmissão de sinais elétricos e químicos. Quando ocorre uma fratura na medula, os axônios são rompidos, o que interrompe a comunicação entre o cérebro e o restante do corpo, a partir do ponto em que foi o ferimento. Essa ruptura é a causa da paralisia. Normalmente, as células do sistema nervoso não são capazes de se regenerar sozinhas. O que se pretende testar, portanto, é a capacidade da polilaminina de oferecer uma nova base para que os axônios do paciente voltem a crescer e se comunicar, restabelecendo a conexão que transmite os comandos do cérebro. Destaca-se ainda que muitos testes ainda são necessários para se confirmar a eficácia da polilaminina.

Disponível em: <https://agenciabrasil.ebc.com.br/saude/noticia/2026-03/polilaminina-entenda-esperanca-e-os-testes-ainda-necessarios>. Acesso em: 10 mar. 2026. [Adaptado.]

Com base no Texto 3 e em seus conhecimentos em biologia, assinale a alternativa **correta**.

- A. () O sistema nervoso periférico é responsável por captar estímulos sensoriais e passar para o sistema nervoso central, conhecido como fluxo aferente; logo, o rompimento da medula gera a perda dessa sensibilidade nos membros do corpo.
- B. () O sistema nervoso periférico é composto pela medula espinhal, nervos e gânglios, sendo o responsável pela transmissão do impulso nervoso; logo, o seu rompimento gera a paralisia.
- C. () O sistema nervoso periférico autônomo é afetado com o rompimento da medula, já que, através dos sistemas simpático e parassimpático, ele controla o movimento do corpo.
- D. () Sistema nervoso periférico é a ponte entre o corpo e o sistema nervoso central, onde, através do fluxo deferente, ele passa o estímulo do ambiente para o axônio.
- E. () O sistema nervoso periférico é composto somente de axônios e gânglios nervosos, sendo que as células da glia estão presentes apenas no sistema nervoso central.

Questão 20

Os genomas plastidial, mitocondrial e nuclear apresentam diferenças importantes quanto à estrutura, herança e distribuição nos diferentes grupos de seres vivos.

Considerando plantas, animais e outros grandes grupos eucariotos, assinale a alternativa **correta**.

- A. () Em plantas, o genoma plastidial e o mitocondrial coexistem com o genoma nuclear; já em animais, apenas os genomas mitocondrial e nuclear estão presentes, sendo o DNA mitocondrial geralmente herdado da mãe e organizado de forma mais simples que o nuclear.
- B. () Em animais, o genoma plastidial é responsável pela fotossíntese e apresenta herança biparental; já o genoma nuclear é exclusivamente materno.

- C. () Em fungos, o genoma mitocondrial está ausente, sendo suas funções energéticas desempenhadas exclusivamente pelo genoma nuclear.
- D. () Em plantas e animais, todos os genomas (nuclear, mitocondrial e plastidial) apresentam herança biparental e organização idêntica, diferindo apenas no tamanho.
- E. () Em protistas fotossintetizantes, não há genoma plastidial, pois a fotossíntese ocorre diretamente no núcleo celular.

Questão 21

O crescimento corporal em plantas e animais apresenta diferenças fundamentais relacionadas à organização dos tecidos e à atividade celular.

Considerando esses aspectos, assinale a alternativa **correta**.

- A. () Em mamíferos, o crescimento ocorre exclusivamente em regiões meristemáticas; enquanto em plantas ele se distribui uniformemente por todo o corpo.
- B. () Em plantas e mamíferos, o crescimento é sempre determinado, ocorrendo apenas durante a fase embrionária.
- C. () Em plantas, o crescimento é geralmente indeterminado e ocorre em regiões específicas chamadas meristemas; enquanto em mamíferos o crescimento é, em geral, determinado, distribuído por diversos tecidos do corpo e limitado a certas fases do desenvolvimento.
- D. () Em plantas, o crescimento depende exclusivamente da hipertrofia celular, sem divisão celular, ao contrário dos mamíferos.
- E. () Em mamíferos, o crescimento é indeterminado ao longo de toda a vida; enquanto em plantas ele cessa após a formação dos primeiros órgãos.

Questão 22

Durante muito tempo, os organismos procariontes foram agrupados em um único grande grupo, o Reino Monera. No entanto, avanços na biologia molecular levaram à sua reclassificação em dois domínios distintos.

Considerando essa mudança, assinale a alternativa **correta**.

- A. () A classificação em três domínios eliminou completamente o uso de características moleculares na sistemática dos seres vivos.
- B. () A divisão dos procariontes em Bacteria e Archaea foi baseada exclusivamente em diferenças morfológicas visíveis através do microscópio óptico.
- C. () As Archaea foram incluídas no domínio Eukarya devido à presença de núcleo organizado e organelas membranosas.
- D. () Bacteria e Archaea apresentam organização celular idêntica e, por isso, pertencem ao mesmo domínio no sistema atual.
- E. () Os organismos anteriormente classificados como procariontes foram divididos em dois domínios, Bacteria e Archaea, com base principalmente em diferenças moleculares, sendo as Archaea evolutivamente mais próximas dos eucariotos do que das bactérias.

Questão 23

A relação evolutiva entre aves e dinossauros é sustentada por diversas evidências fósseis e comparações anatômicas detalhadas.

Com base nessa informação, assinale a alternativa **correta**.

- A. () As aves pertencem a um grupo completamente separado dos dinossauros, sem qualquer ancestralidade comum recente.
- B. () As aves evoluíram diretamente de répteis aquáticos, sem relação com os dinossauros terrestres.
- C. () Dinossauros e aves compartilham apenas semelhanças superficiais, não havendo fósseis que indiquem formas intermediárias entre esses grupos.
- D. () As penas surgiram exclusivamente nas aves modernas, não sendo registradas em dinossauros fósseis.
- E. () As aves são descendentes de dinossauros terópodes não avianos, compartilhando características como ossos pneumáticos, presença de penas e postura bípede, além de evidências fósseis que documentam formas transicionais.

Questão 24

Os manguezais são ecossistemas costeiros típicos de regiões tropicais e subtropicais, ocorrendo na interface entre ambientes terrestres e marinhos.

Sobre suas características ecológicas, assinale a alternativa **correta**.

- A. () A vegetação de manguezal não apresenta adaptações específicas ao ambiente, sendo composta por espécies generalistas amplamente distribuídas.
- B. () Os manguezais são ambientes de água doce, com solos bem drenados e alta disponibilidade de oxigênio, favorecendo espécies vegetais típicas de florestas tropicais.
- C. () Os manguezais ocorrem em áreas estuarinas com água salobra, apresentando solos lodosos e pobres em oxigênio, onde predominam plantas adaptadas, como aquelas com raízes aéreas e mecanismos de exclusão ou tolerância ao sal.
- D. () Os manguezais possuem baixa produtividade biológica e pouca importância para a fauna, devido às condições adversas do ambiente.
- E. () Os manguezais são ecossistemas exclusivamente marinhos, não sofrendo influência de rios ou variações de salinidade.

Questão 25

TEXTO 4

Dragão azul, rara lesma do mar com aparência exótica, é encontrado morto no litoral de SP

Recentemente banhistas do litoral brasileiro passaram a encontrar com mais frequência o dragão azul, pequena lesma-do-mar conhecida cientificamente como *Glaucus atlanticus*. Os aumentos de registros levantam alertas sobre as mudanças climáticas. O dragão azul é um molusco gastrópode que vive em ambiente pelágico, flutuando próximo à superfície do oceano. Para manter essa posição, o animal possui um pequeno saco interno cheio de gás que permite que ele fique de cabeça para baixo na água, deslocando-se com as correntes e permanecendo onde suas presas (cnidários) também costumam aparecer.

Disponível em: <https://g1.globo.com/sp/santos-regiao/noticia/2025/04/13/dragao-azul-e-encontrado-morto-em-praia-de-sp-e-um-alienigena-diz-biologa-fotos.ghtml>. Acesso em: 15 abr. 2026. [Adaptado.]

Conforme as informações relacionadas ao dragão-azul, analise as proposições a seguir.

- I. Os moluscos gastrópodes são, geralmente, caracterizados pela concha em espiral, um pé muscular, olhos, tentáculos e um órgão alimentar especial, chamado de rádula.
- II. Ambientes pelágicos são ambientes de águas oceânicas abertas, que compreende toda a coluna de água, desde a superfície até as profundezas.
- III. Cnidários são organismos marinhos, pluricelulares, diblásticos, com cavidade gastrovascular para digestão mista, presença de células urticantes para defesa e captura e formas corporais de pólipos (fixo) ou medusa (livre).
- IV. Os nudibrânquios são moluscos gastrópodes que perdem a concha após o estágio larval, e seus órgãos respiratórios ficam expostos na superfície dorsal, ao invés de dentro de uma cavidade, como os moluscos bivalves.

Assinale a alternativa **correta**.

- A. () Somente as proposições I e III são verdadeiras.
- B. () Somente as proposições I e IV são verdadeiras.
- C. () Somente as proposições II e IV são verdadeiras.
- D. () Somente as proposições II, III e IV são verdadeiras.
- E. () Todas as proposições são verdadeiras.

Questão 26

O pequeno roedor *Cavia intermedia*, também conhecido popularmente como preá-de-Moleques-do-Sul, em referência ao arquipélago de Moleques do Sul, onde ele habita, está entre os 20 pequenos mamíferos mais ameaçados de extinção do mundo. Sua população é estimada entre 40 e 60 indivíduos.

Disponível em: <https://www.nsctotal.com.br/noticias/mamifero-raro-entre-os-mais-ameacados-vive-em-ilha-escondida-em-sc>. Acesso em: 15 abr. 2026. [Adaptado.]

Sobre os roedores *Cavia intermedia* e os mamíferos, assinale a alternativa **incorreta**.

- A. () Os roedores são caracterizados pela presença de dentes incisivos que crescem continuamente ao longo da vida.
- B. () A espécie *Cavia intermedia* se alimenta basicamente de macroinvertebrados presentes na ilha. Vive, em média, de dois a quatro anos e apresenta ciclos de vida rápidos, típicos de pequenos roedores.
- C. () O endemismo da espécie *Cavia intermedia* é fruto de um evento biogeográfico de isolamento do arquipélago de Moleques do Sul há 8000 anos.
- D. () As principais ameaças não são predadores naturais, mas sim a sua baixíssima variabilidade genética e a interação com o ser humano.
- E. () Os roedores são altriciais, ou seja, seus filhotes nascem sem pelos e cegos, dependendo totalmente da mãe.

Questão 27

Sobre a fisiologia dos répteis, assinale a alternativa **correta**.

- A. () A maioria possui coração com três câmaras (dois ventrículos, um átrio parcialmente dividido), permitindo a mistura parcial de sangue arterial e venoso.

- B. () São organismos que possuem epiderme fina com quitina, escamas ou placas ósseas, o que impede a perda de água, tornando-os adaptados ao ambiente terrestre.
- C. () Apresentam três tipos de respiração: branquial e cutânea no estágio inicial do desenvolvimento; e pulmonar, na fase adulta.
- D. () Répteis regulam a temperatura corporal se expondo e se escondendo do sol para atingir sua zona de temperatura ótima (ZTO) das atividades metabólicas.
- E. () A casca dos ovos dos répteis é constituída por carbonato de sódio e substâncias calcárias para proteção mecânica.

Questão 28

TEXTO 5

Pantanal bate recorde de incêndios no primeiro semestre e sinaliza avanço das queimadas no país

Segundo as pesquisas realizadas no Pantanal, nos primeiros seis meses de 2024 foram registrados 3.900 focos de incêndios, cerca de 18% a mais que nos anos anteriores, o que afeta diretamente a biodiversidade do bioma. Vários mamíferos morreram e centenas ficaram feridos. Embora as carcaças dos animais ficassem queimadas e irreconhecíveis, foi possível preparar, a partir de fragmentos de tecidos, amostras de DNA nuclear e mitocondrial de todas as onças-pintadas que morreram. Entre os animais que morreram nos incêndios do Pantanal em 2024, estavam dois indivíduos fêmeas de uma onça-pintada adulta, com dois anos de diferença aproximadamente entre elas.

Disponível em: <https://revistapesquisa.fapesp.br/pantanal-bate-recorde-de-incendios-no-primeiro-semester-e-sinaliza-avancodas-queimadas-no-pais/>. Acesso em: 16 abr. 2026. [Adaptado.]

Uma das formas possíveis de identificar os fragmentos de tecidos dos filhotes fêmeas dessa onça-pintada adulta consiste em verificar se existe homologia do DNA:

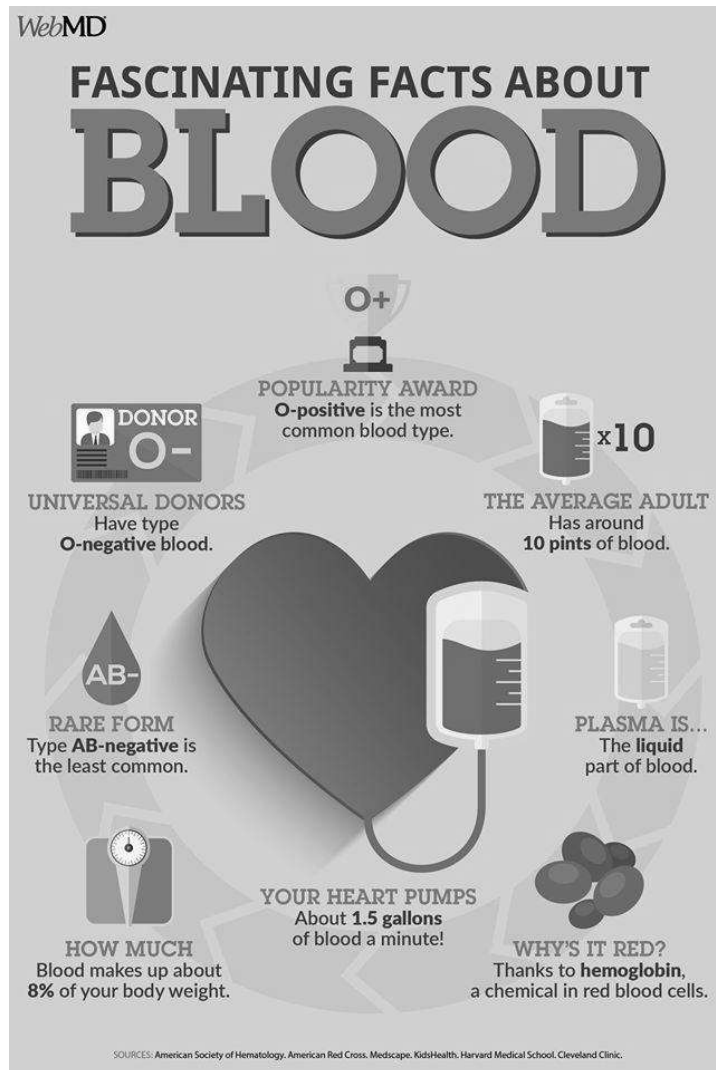
- A. () mitocondrial da onça-pintada adulta com DNA mitocondrial dos filhotes.
- B. () mitocondrial da onça-pintada adulta com DNA nuclear dos filhotes.
- C. () nuclear do macho dominante e do macho que foi visto com a fêmea adulta nos anos anteriores com DNA mitocondrial dos filhotes.
- D. () mitocondrial do macho dominante e do macho que foi visto com a fêmea adulta nos anos anteriores com DNA mitocondrial dos filhotes.
- E. () nuclear da fêmea adulta com DNA mitocondrial dos filhotes.

LÍNGUA ESTRANGEIRA

Inglês

(08 questões)

TEXT 1



Source: American Society of Hematology. <https://www.hematology.org/>. Access on March 8th, 2026.

Question 29

Based on the information from Text 1, mark true (T) or false (F) for the statements below.

- () Blood donation is good for health.
- () The rarest type of blood is considered a universal donor.
- () People have less than 10% of their weight in blood.
- () Plasma makes our blood red.
- () Our heart pumps over a gallon of blood per minute.

Now, select the option that shows the **correct** sequence from top to bottom.

- A. () F – T – F – T – T
- B. () F – F – T – F – T
- C. () T – T – F – T – F
- D. () T – F – T – T – T
- E. () F – T – T – F – F

Question 30

Text 1 brings information about:

- A. () What makes blood coagulate.
- B. () Number of donors per year.
- C. () The amount of blood humans have in their body.
- D. () The type of blood that is more often donated.
- E. () How fast the human heart beats.

TEXT 2

Digital Overload: Read This If Your Screen Time Is Out of Hand

October 24, 2024

In today's hyper-connected world, it's easy to feel overwhelmed by the constant flood of information coming from every direction. Excessive screen time can lead to digital overload, leaving your brain fatigued and overstimulated.

- Information overload occurs when the volume, speed, and complexity of incoming data exceed our cognitive processing capacity, leading to mental fatigue and decision paralysis.
- Symptoms of information overload include mental fatigue, anxiety, sleep disruption, and physical strain, necessitating proactive coping strategies to mitigate these effects.
- Effective management techniques to combat information overload include setting time limits for screen use, creating tech-free zones, practicing mindfulness, and using technology wisely to filter and prioritize information.

Source: <https://www.resiliencelab.us/thought-lab/digital-overload>. Access on March 8th, 2026. [Adapted.]

Question 31

Select the sentence that refers to a way to reduce information overload, according to Text 2.

- A. () Having trouble sleeping at night.
- B. () Feeling overwhelmed by too much information.
- C. () Spending too much time looking at the computer screen.
- D. () Establishing places where electronic devices are not allowed.
- E. () Avoiding the use of electronic devices to locate information.

Question 32

Identify the option(s) with the **correct** synonyms for the words, as they are used in Text 2.

- I. To mitigate: to reduce.
- II. Management: employer.
- III. Wisely: intelligently.
- IV. Flood: influx.
- V. Lead: win.

Now, select the **correct** answer.

- A. () Only propositions I, II and IV are correct.
- B. () Only propositions I, III and IV are correct.
- C. () Only propositions I, III and V are correct.
- D. () Only propositions II, IV and V are correct.
- E. () Only propositions III, IV and V are correct.

Question 33

Select the option with the **correct** translations for the words overwhelmed and overstimulated, as they are used in Text 2.

- A. () Impressionado(a), superestimulado(a).
- B. () Sobrecarregou, estimulou em excesso.
- C. () Sobrecarregado(a), estimulado(a) em excesso.
- D. () Dominado(a), superestimulado(a).
- E. () Impressionado(a), estimulado(a) em excesso.

TEXT 3

Ultra-processed foods linked to cognitive decline

Published on 08/08/2022

Difficulty remembering dates, doing simple math, or performing basic everyday tasks - cognitive abilities such as these usually deteriorate as age advances. Research conducted by scientists at the University of São Paulo (USP), however, shows that the loss is up to 28 percent higher among people who consume more ultra-processed foods. These are food items that have undergone such an intense industrial process that their composition no longer resembles real food. This category includes sliced bread, snacks, and soft drinks.

Cognitive decline was greater among people who consumed more than 20 percent of their daily calories from ultra-processed food. Reaching this proportion is no difficult task: 20 percent is equivalent to three slices of loaf bread a day. The results were presented at the International Alzheimer's Conference, held last week in San Diego, US. The average consumption of ultra-processed food stands at precisely 20 percent in Brazil. The level is three times lower than in rich nations, where the percentage can go as high as 60 percent.

"This is exactly why a country like Brazil is a coveted market for the food industry", said nutritionist Renata Levy, a member of USP's Nutrition and Health Research Center.

According to Brazil's new food labeling rules, the packaging of products high in fat, sugar, or sodium is required to show it conspicuously on the label. Levy finds the new norm a good idea, but states "more needs to be done to discourage the consumption of ultra-processed products".

Another solution to reduce the consumption of bad quality food advocated by scientists is a ban on the sale of ultra-processed products in school cafeterias, as teenagers are the main consumers of this type of product in Brazil.

Source: <https://agenciabrasil.ebc.com.br/en/saude/noticia/2022-08/ultra-processed-foods-may-contribute-cognitive-loss>. Access on March 26th, 2026. [Adapted.]

Question 34

According to Text 3, it is **correct** to say that:

- A. Excessive intake of ultra-processed food can have negative health effects.
- B. Consuming ultra-processed food leads to Alzheimer's disease.
- C. Brazilians consume more ultra-processed foods than North Americans.
- D. 28% of people consume more ultra-processed foods than allowed.
- E. Teenagers consume ultra-processed foods mainly in school cafeterias.

Question 35

Based on the information from Text 3, mark true (T) or false (F) for the statements below.

- It's difficult to obtain 20% of calories from ultra-processed foods.
- Food industry isn't interested in Brazil because the consumption of ultra-processed food is low.
- Some action has been taken in Brazil to limit the intake of ultra-processed foods.
- Sliced bread is not considered an ultra-processed product.
- Renata Levy thinks Brazil needs to take more measures to dissuade the consumption of ultra-processed foods.

Now, select the option that shows the **correct** sequence from top to bottom.

- A. F – T – F – T – F
- B. F – T – T – F – T
- C. T – F – F – T – T
- D. T – T – F – T – F
- E. F – F – T – F – T

Question 36

Mark the alternative with the **correct** synonyms for the words decline, resembles, coveted, ban as they are used in Text 3.

- A. Deterioration, looks like, desired, prohibition.
- B. Worse, appears, sought after, order.
- C. Decrease, corresponds, special, boycott.
- D. Deteriorating, be like, desirable, degree.
- E. Worsening, reminds, interesting, approval.

LÍNGUA ESTRANGEIRA

Espanhol

(08 questões)

TEXTO 1

3 Ejes del Libro *Lazos de familia*, de Clarice Lispector

Carla Bleiz
Cultura sin spoilers

Si bien el libro lleva muchos años de publicado, es sumamente actual y movilizante. Clarice, fiel a su estilo, hace foco en la psicología de los personajes y en cómo se vinculan con quienes los rodean, sobre todo a nivel familiar. Identifique tres temas que atraviesan todos los cuentos del libro *Lazos de familia*:

1. Opresión femenina

La mayoría de los cuentos del libro pone el foco en el rol de la mujer; en lo que siente, lo que piensa y cómo se desarrollan sus deseos en diferentes contextos. Se ven así modelos desiguales de vinculación entre hombres y mujeres, donde la figura masculina es quien ordena y exige, mientras que la femenina siente dolor y culpa por cada decisión que toma o evita.

2. Realización personal

Las rutinas monótonas abundan, incluso cuando involucran también a los momentos de disfrute. Ahí también está la mujer en el centro, que convive con esa insatisfacción y no cuenta con ninguna red para poder resignificarla. Varios de los cuentos cuestionan la cotidianeidad de las protagonistas y postulan nuevos imaginarios de vida.

3. Superficialidad de los vínculos

Se trata de cuestionar la naturaleza de las relaciones de familia y, en detrimento de eso, postular la construcción voluntaria e intencional de los vínculos. En varios de los cuentos, se puede tangibilizar la hipocresía entre personas que forman parte de un mismo entramado vincular pero con barreras grandes entre sí. Poca transparencia, lazos débiles y deudas con el decir.

Disponible en: <https://culturasinspoilers.com/2021/09/10/3-ejes-del-libro-lazos-de-familia-de-clarice-lispector/>. Acceso en: marzo 2026. [Adaptado.]

Cuestión 29

Considerando las informaciones y características del Texto 1, marca la alternativa **correcta**.

- A. () Carla Bleiz destaca el éxito profesional que alcanzan los personajes femeninos en los cuentos de Clarice Lispector.
- B. () Se trata de una noticia sobre los premios otorgados a Clarice Lispector.
- C. () Carla Bleiz reseña el libro *Lazos de familia* y critica la forma como la obra difunde y legitima la opresión femenina.
- D. () La autora Carla Bleiz expone su opinión sobre la obra *Lazos de familia* ya en la introducción del texto.
- E. () Para Carla Bleiz, en los cuentos de Clarice Lispector predomina una hipocresía que se aleja de la sociedad contemporánea.

Cuestión 30

Marca la alternativa que preserva el sentido del tema de la *opresión femenina*, reproducido a continuación:

“1. Opresión femenina

La mayoría de los cuentos del libro pone el foco en el rol de la mujer; en lo que siente, lo que piensa y cómo se desarrollan sus deseos en diferentes contextos. Se ven así modelos desiguales de vinculación entre hombres y mujeres, donde la figura masculina es quien ordena y exige, mientras que la femenina siente dolor y culpa por cada decisión que toma o evita”.

- A. () Los cuentos de la obra *Lazos de familia* plasman realidades desiguales entre hombres y mujeres, en las que ellos son los que ordenan y ellas las que se culpan.
- B. () La mayoría de los cuentos de *Lazos de familia* demarca la satisfacción personal de las mujeres frente al poder que representa la figura masculina.
- C. () La opresión femenina en los cuentos de Clarice Lispector se representa a través de la culpa y el dolor de los hombres.
- D. () El vínculo entre hombre y mujer es el deseo y pensamiento central de las mujeres representadas por Clarice Lispector.
- E. () La obra *Lazos de familia* hace una crítica a la distorsión biológica y comportamental de hombres y mujeres en la sociedad moderna.

Cuestión 31

Considera las palabras subrayadas en el Texto 1 reproducidas a continuación (sumamente, rol e involucran) y marca la alternativa cuya secuencia preserva el sentido que transmiten en sus respectivos contextos.

- A. () Comúnmente, rollo, distan.
- B. () Profundamente, papel, implican.
- C. () Claramente, actuación, complican.
- D. () Honestamente, papel, distan.
- E. () Profundamente, desarrollo, listan.

Cuestión 32

Considera el fragmento a seguir y marca la alternativa **correcta** según las expresiones y usos gramaticales subrayados.

“Si bien el libro lleva muchos años de publicado, es sumamente actual y movilizante. Clarice, fiel a su estilo, hace foco en la psicología de los personajes y en cómo se vinculan con quienes lxs rodean, sobre todo a nivel familiar”.

- A. () En términos de significado, la expresión *sobre todo* corresponde al adverbio *totalmente*.
- B. () La expresión *si bien* funciona como un adjetivo direccionado a la obra publicada por Clarice Lispector.
- C. () El uso del término *movilizante* indica algo poco interesante y difícil de comprender.
- D. () La palabra *cómo* lleva tilde pues se trata de un contexto exclamativo.
- E. () Podría sustituirse la expresión *hace foco* por *se centra* sin perjuicio de significado.

TEXTO 2

Mucho más allá de la poesía

Edición 295 - Ana Paula Orlandi

Hace 100 años, cuando en Brasil las mujeres ni siquiera podían votar, una joven de 19 años sobresalió por lo que, en su momento, fue tildado como “una osadía”. Sin pelos en la lengua, la muchacha, que oficiaba como secretaria de la asamblea fundacional de la Liga Femenina Brasileña, un grupo centrado en el debate de los derechos femeninos, no pudo contenerse y cuestionó los discursos de un obispo y un sacerdote en una ceremonia que se llevaba a cabo en Río de Janeiro. “Esos religiosos, invitados por un grupo de católicas, generaron revuelo entre la audiencia al enumerar las penas en el infierno que algunas mujeres tendrían que saldar en caso de no avenirse a convertirse al catolicismo”, relata Valéria Lamego, investigadora de la Universidad Federal de Río de Janeiro (URJ).



“En medio del tumulto, Cecília Meireles tomó la palabra y advirtió: ‘La Liga Femenina será una institución laica, recibirá a personas de todos los credos religiosos. Yo soy una librepensadora’”. La mujer que se describe en las líneas anteriores no condice para nada con la imagen frágil que suele adjudicársele a la poetisa Cecília Meireles (1901-1964). “De hecho, son pocos los que conocen su trayectoria, la de una mujer que siempre trajo y bregó por sus ideas”, dice Lamego. “Ella no enarbó banderas políticas en su obra poética, pero sí fuera de ella”. En las últimas cuatro décadas, al alumbrar aspectos poco conocidos de la vida y obra de la autora, estudiosas tales como Lamego y Ana Maria Domingues de Oliveira han concretado una contribución para deconstruir el estereotipo de quien fuera folclorista, dramaturga, crítica literaria, docente, periodista y traductora de autores extranjeros. Y también fue artista visual, tal como dan fe los dibujos que ilustran este artículo. “Lamentablemente, ella se quedó estigmatizada, incluso en el ámbito académico, como una ‘poeta etérea y ajena al mundo real’, que escribía ‘poesía femenina’, una cosa de menor importancia, siguiendo con el mismo punto de vista”, pondera Oliveira.



Disponible en: <https://revistapesquisa.fapesp.br/es/mucho-mas-alla-de-la-poesia/>. Acceso en: marzo 2026. [Adaptado.]

Cuestión 33

Según la información del Texto 2, marca con verdadero (V) o falso (F) las afirmaciones sobre la figura de Cecília Meireles.

- () Cecília Meireles cuando joven demostró una postura crítica y cuestionadora frente a discursos conservadores.
- () Cecília Meireles fue reconocida en vida por todas sus facetas intelectuales.
- () Investigaciones actuales han contribuido a cuestionar su imagen estereotipada.
- () Su producción artística se limitó exclusivamente a la literatura.

Ahora, señala la secuencia **correcta**, de arriba abajo.

- A. () V – F – F – F
- B. () F – V – F – V
- C. () V – F – V – F
- D. () V – V – F – V
- E. () F – F – V – F

Cuestión 34

Con base en el fragmento del Texto 2 marca la alternativa que preserva el significado de la expresión “sin pelos en la lengua” en su contexto:

“Sin pelos en la lengua, la muchacha, que oficiaba como secretaria de la asamblea fundacional de la Liga Femenina Brasileña [...]”.

- A. () Con timidez al expresarse.
- B. () De manera directa y sin temor a decir lo que piensa.
- C. () Evitando conflictos y discusiones.
- D. () Con dificultad para hablar en público.
- E. () Con inseguridad en sus opiniones.

Cuestión 35

Con base en la situación descrita al comienzo del Texto 2, marca la alternativa que define el posicionamiento de Cecília Meireles frente al escenario expuesto.

- A. () De neutralidad, limitándose a observar el debate sin intervenir directamente.
- B. () De conformidad con los discursos religiosos, evitando generar conflictos en el evento.
- C. () Crítico y firme, al cuestionar la imposición religiosa y defender una postura laica.
- D. () Indeciso, ya que expresó dudas sobre el papel de la Liga Femenina.
- E. () Indiferente, puesto que no consideró relevante la discusión presentada.

Cuestión 36

Considera lo que exponen los Textos 1 y 2 y analiza las afirmaciones a seguir.

- I. El Texto 1 sostiene que los vínculos familiares son profundos, sinceros y completamente transparentes.
- II. El Texto 2 presenta a Cecília Meireles como una figura que evitaba posicionarse frente a conflictos sociales y religiosos.
- III. Los dos textos cuestionan, de alguna manera, normas sociales establecidas.
- IV. Los Textos 1 y 2 abordan la temática del papel de la mujer, ya sea desde la ficción o desde un contexto histórico real.

Marca la alternativa **correcta**.

- A. () Sólo las proposiciones III y IV son verdaderas.
- B. () Sólo las proposiciones I, II y IV son verdaderas.
- C. () Sólo las proposiciones I y II son verdaderas.
- D. () Sólo las proposiciones II, III y IV son verdaderas.
- E. () Todas las proposiciones son verdaderas.

LÍNGUA PORTUGUESA E LITERATURA BRASILEIRA

(14 questões)

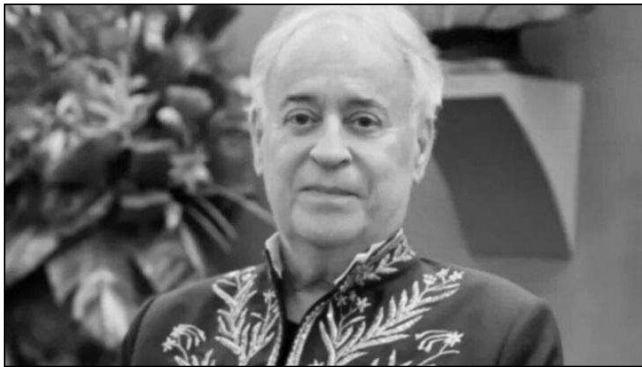
TEXTO 1

Você conhece o autor blumenauense que é membro da Academia Brasileira de Letras?

Março 17, 2026, por Redação

De Blumenau para o Brasil e o mundo, Godofredo de Oliveira Neto tem consolidado uma carreira literária de renome com mais de 20 livros publicados e obras traduzidas para idiomas como francês, inglês e vietnamita.

01



05

10

Nascido em Blumenau na década de 50, **Godofredo de Oliveira Neto** sempre teve uma ligação profunda com a cidade e o estado de Santa Catarina. Com uma carreira que abrange mais de quatro décadas de dedicação à literatura e ao ensino, ele se consolidou como uma das figuras mais proeminentes da literatura brasileira contemporânea.

Seu livro “O Desenho Extraviado de Hieronymus Bosch” (2023) mistura arte, literatura e reflexões sobre a condição humana, continuando a exploração do autor sobre as fronteiras entre o imaginário e a realidade, um tema presente ao longo de sua trajetória literária e acadêmica. Já em 2025,

15

Godofredo lançou o romance “A Ficcionista”, obra curta e instigante que acompanha um escritor em busca da história de Nikki, uma personagem envolta em mistério e marcada por episódios que transitam entre realidade e ficção.

Membro da Academia Brasileira de Letras (ABL) desde setembro de 2022, Godofredo ocupa a Cadeira 35, sucedendo o acadêmico Candido Mendes de Almeida. Ele foi recebido pela acadêmica Ana Maria Machado. Até hoje, é o único escritor catarinense a integrar a Academia Brasileira de Letras.

20

Trajectoria literária

Entre seus livros mais conhecidos estão “O Bruxo do Contestado” (1996), uma obra que explora a cultura e as lendas do interior de Santa Catarina e dialoga com a história da Guerra do Contestado, conflito que também faz parte de sua memória familiar, já que o General Mesquita, que atuou na guerra, era seu tio. “O Bruxo do Contestado” também foi considerado o romance revelação do ano pela Folha de S. Paulo em 1996 e pela revista Veja. A obra, publicada pela Nova Fronteira e Record, é um marco na literatura brasileira e consolidou Godofredo como uma das maiores vozes literárias do Brasil. Já “Amores Exilados” (2011) fala sobre a experiência do exílio político. O trabalho “Grito” (2016), por sua vez, recebeu o “Prêmio Romance de 2016” da Academia Catarinense de Letras e o “Prêmio Romance do Ano” da União Brasileira de Escritores. O jornal O Globo/Extra o classificou entre os 13 romances brasileiros mais importantes publicados em 2016, e a Folha de S. Paulo dedicou a Godofredo uma densa matéria sobre sua obra.

25

30

Reconhecimento e impacto local

Embora sua obra “O Desenho Extraviado de Hieronymus Bosch” tenha sido traduzida para o francês, inglês, italiano, búlgaro e vietnamita, mostrando o alcance internacional do livro, Godofredo sempre destaca suas raízes em Blumenau como um ponto de partida fundamental.

35

Sua presença nas academias literárias e seu legado como intelectual e professor impactam diretamente a formação de novos pensadores no Brasil. “Blumenau tem uma riqueza cultural única e precisa ser reconhecida por isso. Minha missão como escritor e professor é contribuir para que o conhecimento e a literatura de nossa cidade ganhem ainda mais destaque no cenário nacional,” afirma o escritor que atualmente é Professor Titular

- 40 de Literatura Brasileira na Universidade Federal do Rio de Janeiro (UFRJ), uma das universidades mais prestigiadas do Brasil.
Recentemente, o romance “Ana e a Margem do Rio” ganhou edição na Índia, ampliando ainda mais a presença internacional de sua obra.

Disponível em: <https://www.timbonet.com.br/voce-conhece-o-autor-blumenauense-que-e-membro-da-academia-brasileira-de-letras/>. Acesso em: 18 mar. 2026. [Adaptado].

Questão 37

Com base no Texto 1 e na variedade padrão da língua escrita, assinale a alternativa **correta**.

- A. () “Recentemente” (linha 41) corresponde a um operador argumentativo que denota ideia de tempo concomitante ao momento da enunciação.
- B. () Trata-se de uma notícia para informar da indicação de Godofredo de Oliveira Neto à ABL.
- C. () A sentença interrogativa empregada no título direciona o texto a quem conhece Godofredo.
- D. () Os pronomes “sua” (linha 35) e “minha” (linha 37) retomam referentes distintos, recuperáveis a partir de 3ª e 1ª pessoas, respectivamente.
- E. () A matéria é uma reportagem que aborda a origem e a obra do único autor catarinense membro de ABL.

Questão 38

Com base no Texto 1 e na variedade padrão da língua escrita, assinale a alternativa **correta**.

- A. () O termo “Embora” (linha 32) exerce a função de conjunção adversativa, opondo as versões traduzidas da obra de Godofredo às suas raízes.
- B. () A oração “ampliando ainda mais a presença internacional de sua obra” (linhas 41 e 42) exerce a função sintática de complemento da oração antecedente, explicitando a obra premiada.
- C. () A palavra “Extraviado” (linha 08) é a forma do particípio do verbo ‘extraviar’, que no título do livro de Godofredo adjectiva o nome “desenho”.
- D. () A expressão “tenha sido” (linha 32) corresponde à forma composta do tempo verbal que descreve um evento passado recente.
- E. () As vírgulas antes e depois de “Godofredo ocupa a Cadeira 35” (linhas 17) isolam uma oração explicativa.

TEXTO 2

Evolução da Escrita

Luiz Fernando CAZO



Disponível em: <<https://liberal.com.br/cultura/cultura-na-regiao/cartunista-e-colaborador-do-liberal-e-premiado-no-47o-salao-internacional-do-humor-de-piracicaba>>. Acesso em: 18 mar. 2026.

Questão 39

Com base no Texto 2 e na variedade padrão escrita, assinale (V) para verdadeira e (F) para falsa.

- () Ao representar a interação comunicativa dos tempos atuais com uso de *emojis*, o cartunista apresenta o processo de evolução da escrita como circular.
- () O uso exclusivo de imagens amplia a abrangência do texto, tornando seu conteúdo acessível a falantes de diferentes línguas maternas.
- () Ao apresentar os *emojis* como representação do estágio atual da evolução da escrita, o texto equipara as condições socioculturais contemporâneas às dos primórdios da civilização.
- () A principal evolução dos sistemas de escrita desenvolvidos nos primórdios da civilização para os *emojis* foi a criação de imagens com função conectiva.
- () A evolução dos sistemas de escrita é evidenciada na mudança das ferramentas utilizadas para seu registro.

Assinale a alternativa que representa a sequência **correta**, de cima para baixo.

- A. () V – V – F – F – V
- B. () V – F – F – F – V
- C. () V – V – F – V – F
- D. () F – F – V – V – V
- E. () F – V – V – F – F

TEXTO 3

Verbetes 1	Verbetes 2	Verbetes 3
<p>pictograma. (pic-to-gra·ma) <i>s.m.</i> 1. Antiga manifestação da escrita <u>que</u> inclui desenhos e pinturas rudimentares, geralmente datados do período pré-histórico ou da Antiguidade. 2. Qualquer forma de desenho ou pintura usada em pictografia. 3. Signo que faz parte de um sistema gráfico pictórico [F.: pict- + o- + grama.]</p> <p>AULETE, Caldas. <i>Novíssimo Aulete</i>: dicionário contemporâneo da língua portuguesa. Paulo Geiger (org.) Rio de Janeiro: Lexikon, 2011, p. 1064.</p>	<p>hieróglifo. (hi.e.ró.gli.fo) <i>s.m.</i> 1. Ideograma do sistema de escrita do antigo Egito. 2. <i>Fig.</i> Escrita, sinal ou figura enigmática, ilegível ou indecifrável. [F.: Do fr. <i>hiéroglyphe</i>, ver <i>hier(o)- e - glifo</i>; <i>hieroglifo</i>, embora menos correta, é a forma mais usual.]</p> <p>AULETE, Caldas. <i>Novíssimo Aulete</i>: dicionário contemporâneo da língua portuguesa. Paulo Geiger (org.) Rio de Janeiro: Lexikon, 2011, p. 744. [Adaptado].</p>	<p>emoji. Representação gráfica contemporânea usada para transmitir uma ideia, uma emoção ou um sentimento. Esses símbolos são muito populares em comunicações <i>on-line</i>, como redes sociais e aplicativos de comunicação instantânea, como o <i>WhatsApp</i> e <i>Telegram</i>.</p> <p>Disponível em: https://www.significados.com.br/emojis-emoticons. Acesso em: 18 mar. 2026. [Adaptado].</p>

Questão 40

Com base nos Textos 2 e 3, assinale a alternativa **correta**.

- A. () No Texto 3, na definição do termo ‘emoji’, a palavra “muito” corresponde a um advérbio que intensifica a característica do adjetivo pela comparação com outros elementos: “redes sociais” e “aplicativos de comunicação instantânea”.
- B. () No Texto 3, na definição do termo “pictograma”, a palavra “que” sublinhada exerce a função de conjunção integrante, introduzindo uma oração com função nominal.
- C. () Os Textos 2 e 3 abordam a escrita em diferentes períodos da história, mas apenas o Texto 2 traz um posicionamento crítico sobre o tema.
- D. () O Texto 3 apresenta verbetes de dicionário, que trazem informações sobre o significado das palavras, sua categoria gramatical, sua função sintática e suas variações sociais.
- E. () Nos Textos 2 e 3, os ‘emojis’ marcam um retrocesso no processo de evolução da escrita.

TEXTO 4

TEXTO 5

Disponível em: <https://www.instagram.com/p/CLRhOarHOKI/>.
Acesso em: 18 mar. 2026.

CUNHA, Leo. Pêndulo. In: *Vendo poesia*. São Paulo: FTD. 2010, p. 17.

Questão 41

Com base nos Textos 4 e 5 e na variedade padrão escrita, analise as proposições seguintes.

- I. No Texto 4, o efeito surpresa se dá pelo uso de elementos característicos do gênero classificado de jornal – tanto na forma quanto no enunciado – na composição do gênero poema.
- II. O sentido do Texto 5, por ser um poema, é independente do modo como a leitura se dá na sequência e na disposição das palavras.
- III. No Texto 4, as duas ocorrências da forma verbal “vendo” adquirem dupla significação, correspondente à dos verbos ‘ver’ e ‘vender’.
- IV. Os Textos 4 e 5 são de autores contemporâneos, mas dialogam com as formas da poesia concreta, que surgiu no Brasil em 1952 e teve por expoentes Augusto de Campos, Haroldo de Campos e Décio Pignatari.

Assina a alternativa **correta**.

- A. () Somente as proposições I e IV são verdadeiras.
- B. () Somente as proposições II e III são verdadeiras.
- C. () Somente as proposições III e IV são verdadeiras.
- D. () Somente as proposições I, II e III são verdadeiras.
- E. () Somente as proposições I, II e IV são verdadeiras.

TEXTO 6

Intermezzo

01 Eu tinha esta alma toda iluminada,
como as vilas fantásticas das eras
dos dragões, salamandras e quimeras
de um sonho remotíssimo de fada...

05 Eu tenho esta alma toda de tristezas
vestida, e luto e lágrimas e opalas...
– Porque os Degoladores de Princesas
por mim passaram para degolá-las...

MEIRELES, Cecília. *Nunca mais... e Poema dos poemas*. São Paulo: Global, 2024, p. 30.

Glossário:

Intermezzo, em música e teatro, é um entretenimento apresentado entre os atos de uma peça; também pode se referir a uma composição instrumental leve.

Questão 42

Com base no Texto 6, na obra *Nunca mais... e Poema dos poemas*, no seu contexto socio-histórico e na variedade padrão da língua escrita, assinale a alternativa **correta**.

- A. () O pronome oblíquo “(l)as” (verso 8) retoma o termo “opalas”, com o qual também constrói uma rima rica (entre palavras de classes gramaticais diferentes).
- B. () A escolha do título para o poema é um exemplo do valor dado por Cecília Meireles à musicalidade nessa fase de sua produção, abandonado com sua adesão ao Modernismo.
- C. () As estrofes do poema contrastam vivências do eu lírico através do uso de dois tempos verbais: o pretérito perfeito (“tinha”) e o presente (“tenho”).
- D. () O poema faz referência à atmosfera “iluminada” dos contos de fadas, mas a segunda estrofe quebra a expectativa de um final feliz.
- E. () O uso do superlativo em “remotíssimo” (verso 4) aproxima o “sonho de fada” do tempo presente, que o eu lírico passa a apresentar na segunda estrofe.

TEXTO 7

Excerto 1

Cinquenta anos! Quantas horas inúteis! Consumir-se uma pessoa a vida inteira sem saber para quê! Comer e dormir como um porco! Como um porco! Levantar-se cedo todas as manhãs e sair correndo, procurando comida! E depois guardar comida para os filhos, para os netos, para muitas gerações. Que estupidez! Que porcaria! Não é bom vir o diabo e levar tudo? (p. 181)

Excerto 2

Creio que nem sempre fui egoísta e brutal. A profissão é que me deu qualidades tão ruins.
E a desconfiança terrível que me aponta inimigos em toda a parte!
A desconfiança é também consequência da profissão.

Foi este modo de vida que me inutilizou. Sou um aleijado. Devo ter um coração miúdo, lacunas no cérebro, nervos diferentes dos nervos dos outros homens. E um nariz enorme, uma boca enorme, dedos enormes. (p. 187)

RAMOS, G. *São Bernardo*. Rio de Janeiro: Editora Record, 1991.

Questão 43

Com base no Texto 7, na obra *São Bernardo*, no seu contexto socio-histórico e na variedade padrão da língua escrita, analise as proposições seguintes.

- I. Os dois excertos evidenciam a mudança de personalidade de Paulo Honório, que ao final da obra redime-se diante de Madalena.
- II. Na obra, ao mesmo tempo em que faz o levantamento existencial de uma vida dedicada à construção da fazenda São Bernardo, o narrador desnuda um homem duro e destrutivo como Paulo Honório.
- III. A construção de períodos curtos é uma escolha para mostrar o pensamento de um personagem simples, sem ambições e que age com dignidade na construção da fazenda São Bernardo.
- IV. A reflexão final de Paulo Honório denota a ideia de que a maneira de viver condiciona o modo de pensar, agir e conquistar.

Assinale a alternativa **correta**.

- A. () Somente as proposições I e III são verdadeiras.
- B. () Somente as proposições I e IV são verdadeiras.
- C. () Somente as proposições II e III são verdadeiras.
- D. () Somente as proposições II e IV são verdadeiras.
- E. () Somente as proposições III e IV são verdadeiras.

TEXTO 8

Grafite

- 01 O grafite é uma expressão artística realizada em espaços públicos. Essa arte surgiu da realidade da periferia urbana e evidencia críticas sociais.
A arte do grafite é uma manifestação artística que acontece em espaços públicos. A produção é materializada em muros e paredes que compõem o ambiente urbano por meio de tinta em spray.
- 05 Os grafiteiros expressam narrativas da cidade, questões diversas que atravessam a realidade social, propondo críticas e reflexões por meio das formas, cores e traços nos muros. Junto a outras expressões artísticas, o grafite faz parte da cultura popular do hip hop, que traduz as vivências da rua por meio da arte

Disponível em: <https://brasilecola.uol.com.br/artes/grafite.htm>. Acesso em: 18 mar. 2026.

TEXTO 9



Disponível em: <https://www.consed.org.br/noticia/escola-estadual-usa-o-grafite-para-conscientizar-comunidade-sobre-violencia-contra-a-mulher>. Acesso em: 18 mar. 2026.

Questão 44

Com base nos Textos 8 e 9 e na variedade padrão da língua escrita, assinale (V) para verdadeira e (F) para falsa.

- () No Texto 9, na frase “VIOLÊNCIA CONTRA A MULHER”, falta o acento grave indicativo de crase.
- () No Texto 9, os termos “CHEGA” e “BASTA” estabelecem relações de sinonímia.
- () O enunciado do Texto 9 faz uso da arte para protestar e sensibilizar seus interlocutores acerca de um problema social oriundo da periferia.
- () A repetição das palavras “CHEGA” (2x) e “BASTA” (3x) interpela o leitor do grafite a um posicionamento.
- () O grafite aproxima a arte da população em geral por se materializar em espaços públicos e abordar temas de relevância social.

Assinale a alternativa que representa a sequência **correta**, de cima para baixo.

- A. () F – V – V – F – V
- B. () V – V – F – F – V
- C. () F – V – F – V – V
- D. () V – F – V – V – F
- E. () V – V – F – V – F

TEXTO 10

Mas em que mundo tu vive?

- 01 [...] No dia seguinte, sacolejando dentro do ônibus lotado, lá íamos nós, eu e o Michel, que, segundo meu primo, havia baixado a cabeça, isto é, havia se conformado com a situação supostamente desfavorável. [...]
— E é verdade que, no fim, esse tal de alemão disse que uma retroescavadeira ia derrubar o casarão?
— Sim, sim. Essa aí foi a gota d'água pro teu primo. Porra, tu tinha que ver que engraçado que foi os dois
- 05 discutindo! O teu primo, bufando: “Mas que loucura é essa? Se a máquina vai derrubar o bagulho, passei o dia martelando essa porra pra quê? Sou palhaço, por acaso?”. E o alemão, com aquela voz anasalada dele: “Vem cá, tchê, mas em que mundo tu vive? Vocês já tavam aqui, eu ia ser obrigado a pagar o dia de vocês de qualquer jeito, e não tinha outra coisa pra fazer. Tu achou que eu ia te pagar pra passar o dia sentado, é?”.
- 10 Ri mais uma vez, com vontade redobrada. O Michel reproduzindo a fala do tal alemão, imitando à perfeição aquele portoalegrês anasalado dos brancos endinheirados da cidade, era algo digno de aplausos. [...]
Começamos a trabalhar. Cavamos, carregamos, martelamos, serramos: tudo debaixo de sol forte, porque não havia uma minúscula sombra sequer no terreno inteiro. Para piorar, a água do local ainda não fora ligada, de maneira que, após o almoço, quando a tarde ia a meio, já não aguentávamos mais de sede.
- 15 — Olha lá a mulher regando as planta. Vamo lá com uma garrafinha e vamo pedir um pouco d'água. [...]
— Boa tarde, tia. Será que a senhora consegue um pouco d'água?
Ela nos olhou de cima a baixo, de baixo a cima, e disparou:
— Não.
- 20 Incapaz de acreditar naquela categórica negativa, imaginei que a mulher talvez tivesse entendido errado.
— Só um pouco de água, nessas garrafinha aqui, ó. Claro que não queremos usar a água da senhora na obra.
— Não — repetiu ela, ainda mais categórica.
Voltamos com o rabo entre as pernas, rindo de nossa própria desgraça. E o Michel, ciente de que, entre suas palhaçadas daquele dia, eu gostara particularmente de vê-lo imitando o alemão, tornou a entrar no personagem.
- 25 — Vem cá, tchê, mas em que mundo tu vive? Tu pensa que a água é de graça, é?
Para nossa sorte, havia um supermercado na outra esquina, e o Michel tinha trazido consigo uns trocados, que deveriam bastar para comprar uma garrafinha de água mineral. Para nosso azar, os seguranças do supermercado não nos deixaram entrar, alegando que constrangeríamos os clientes, por estarmos muito sujos.
- 30 — Vem cá, tchê, mas em que mundo tu vive? Tu pensa que pode entrar nos lugares assim, parecendo um indigente, é? [...]
Até hoje imitamos aquele alemão nas mais variadas circunstâncias. Eu, por exemplo, tenho ímpetos de imitá-lo quando aparecem os progressistas de meia-tigela, os intelectuais de araque, que não sabem da missa a metade, que não fazem a mais vaga ideia do que as pessoas sempre passaram em Porto Alegre e que se surpreendem com o fato de a ascensão fascista dos últimos tempos ter sido amplamente apoiada na capital gaúcha só porque era aqui que aconteciam as cirandas do Fórum Social Mundial.
- 35 — Vem cá, tchê, mas em que mundo tu vive? Tu acha que uma cidade vira fascista da noite pro dia, é?

FALERO, José. *Mas em que mundo tu vive?* São Paulo: Todavia, 2021, p. 15-21. [Adaptado.]

Questão 45

Com base no Texto 10, na obra *Mas em que mundo tu vive?*, no seu contexto socio-histórico e na variedade padrão da língua escrita, assinale a alternativa **correta**.

- A. () Os personagens da obra “Mas em que mundo tu vive?” são todos ficcionais, fruto da criatividade do autor, não estabelecendo relações com pessoas ou com situações do cotidiano de Falero.

- B. () “Tu acha que uma cidade vira fascista da noite pro dia, é?” revela a surpresa do falante diante da descoberta de como uma cidade torna-se fascista.
- C. () “Mas em que mundo vive?” é a última crônica da obra, produzindo uma progressão temática, uma vez que esse também é o título dado ao livro.
- D. () “Vem cá, tchê, mas em que mundo tu vive?” é enunciado em várias passagens do Texto 10 com o propósito de apontar uma possível alienação do interlocutor diante de uma situação específica.
- E. () O Texto 10 é marcado por uma dicotomia na linguagem, em que no registro dos diálogos predomina a norma culta, enquanto na narração do protagonista predomina a linguagem coloquial.

TEXTO 11

- 01 “Tua mulher se emociona ao contar o episódio, da mesma forma como fica pensativa ao referir o diálogo travado com pescadores, verdureiros, leiteiros, gente humilde que não entendia por que pessoas relativamente bem situadas na vida, como vocês por exemplo, que tinham casa própria, tinham até carro, se metiam nesses movimentos reivindicatórios. Ainda se fossem gente pobre, uns mortos de fome...”

MIGUEL, S. *Primeiro de abril* [recurso eletrônico]: narrativas da cadeia. Florianópolis: Editora da UFSC, 2025, p. 33.

Questão 46

Com base no Texto 11, na obra *Primeiro de abril: narrativas da cadeia*, no seu contexto socio-histórico e na variedade padrão da língua escrita, assinale a alternativa **correta**.

- A. () O uso de ‘até’ na expressão “tinham até carro” (linha 3) coloca ‘carro’ e ‘casa própria’ no mesmo patamar.
- B. () Os termos “pescadores”, “verdureiros” e “leiteiros” (linha 2) correspondem a adjetivos identificadores de profissão, formados a partir da adjunção dos sufixos ‘-dor’, ‘-eiro’ e ‘-eiro’ aos nomes ‘pesca’, ‘verdura’ e ‘leite’.
- C. () A grafia do ‘por que’ (linha 2) sinaliza a introdução de uma explicação para a inserção de Salim Miguel e de outros nos movimentos reivindicatórios.
- D. () Um dos pressupostos no discurso dos “pescadores”, “verdureiros” e “leiteiros”, no Texto 11, é que sujeitos atuantes em movimentos sociais possuem uma condição socioeconômica favorecida.
- E. () A sequência “Ainda se fossem gente pobre, uns mortos de fome...” (linha 4) apresenta uma hipótese que justificaria, na perspectiva da “gente humilde”, a participação de uma pessoa nas lutas por direitos sociais.

TEXTO 12



VERÍSSIMO, Luiz Fernando. As cobras. In: *Se Deus existe que eu seja atingido por um raio*. Porto Alegre: L&PM, 1997, p. 98.

Questão 47

Com base no Texto 12 e na variedade padrão da língua escrita, assinale a alternativa **correta**.

- A. () As formas verbais “PASSA”, “CHUTA”, “ATRASA” e “LANÇA” requerem complementos direto e indireto.
- B. () O conteúdo implícito nas reticências, na expressão “Por que você...”, é recuperado pela cobra, que responde, quebrando com a expectativa do contexto de interação.
- C. () Os verbos dos três primeiros quadros estão flexionados na terceira pessoa do singular do tempo presente do modo indicativo, marcando eventos realizados no momento da fala.
- D. () O humor da tira consiste no fato de as cobras interagirem de acordo com a situação comunicativa em um jogo de futebol.
- E. () Em “Ninguém pediu por favor”, o termo grifado marca, sintaticamente, um sujeito indeterminado, evidenciando que o enunciador desconhece a identidade dos jogadores.

TEXTO 13



Disponível em: <https://www.instagram.com/p/DRJ7ZYujnBv/>. Acesso em 18 mar. 2026.

Questão 48

Com base no Texto 13 e na variedade padrão da língua escrita, assinale a alternativa **correta**.

- A. () A palavra “autocentrado” e a expressão “centrado em si” apresentam o mesmo sentido, sendo adjetivos formados por prefixação e justaposição, respectivamente.
- B. () O *post*, ao destacar a forma pronominal “EU” na integração entre linguagem verbal e não-verbal, faz uma crítica ao egocentrismo da sociedade contemporânea.

- C. () O pronome “ela” retoma anaforicamente a figura de quem se fala no diálogo: a mulher.
D. () O uso do travessão indica a troca de turno da fala entre os interlocutores.
E. () A expressão “ironicamente” é uma hipérbole que reforça a relevância do diálogo autocentrado para a superação do egoísmo.

TEXTO 14

O crime do professor de matemática

- 01 “Às vezes, tocado pela tua acuidade, eu conseguia ver em ti a tua própria angústia. Não a angústia de ser
cão que era a tua única forma possível. Mas a angústia de existir de um modo tão perfeito que se tornava
uma alegria insuportável: davas então um pulo e vinhas lambendo meu rosto com amor inteiramente dado e
certo perigo de ódio como se fosse eu quem, pela amizade, te houvesse revelado. Agora estou bem certo de
05 que não fui eu quem teve um cão. Foste tu que tiveste uma pessoa.”
“Mas possuíste uma pessoa tão poderosa que podia escolher: e então te abandonou. Com alívio abandonou-
te. Com alívio sim, pois exigias - com a incompreensão serena e simples de quem é um cão heroico - que eu
fosse um homem. Abandonou-te com uma desculpa que todos em casa aprovaram: porque como poderia eu
fazer uma viagem de mudança com bagagem e família, e ainda mais um cão, com a adaptação ao novo
10 colégio e à nova cidade, e ainda mais um cão? [...] Mas só tu e eu sabemos que te abandonei porque eras a
possibilidade constante do crime que eu nunca tinha cometido. A possibilidade de eu pecar o que, no
disfarçado de meus olhos, já era pecado. Então pequei logo para ser culpado. E este crime substitui o crime
maior que eu não teria coragem de cometer”, pensou o homem cada vez mais lúcido.

LISPECTOR, Clarice. O crime do professor de matemática. In: *Laços de família*. Rio de Janeiro: Rocco, 2020, p.117-118.

Questão 49

Com base no Texto 14, na obra *Laços de família*, no seu contexto socio-histórico e na variedade padrão da língua escrita, assinale a alternativa **correta**.

- A. () No conto, o personagem entende o abandono do cão como um crime pelo qual nunca seria punido, mas cuja culpa segue carregando.
B. () Trata-se de um dos poucos contos com protagonista masculino na coletânea de Clarice Lispector, que condensa a violência do homem no protagonista, assassino do próprio cachorro.
C. () A passagem “existir de um modo tão perfeito que se tornava uma alegria insuportável” (linhas 2 e 3) estabelece uma relação semântica de condição entre a oração principal e a subordinada.
D. () O personagem do professor de matemática se dirige, neste monólogo interior, ao cão abandonado morto, que encontrou e resolveu enterrar.
E. () O adjunto entre travessões (linha 7) separa o verbo “exigir” da oração que exerce a função de sujeito posposto, enfatizando a condição do cão, que não compreende a exigência que realiza.

TEXTO 15

Brasileiros protestam no perfil do Oscar dizendo que prêmio de Seleção de Elenco foi 'roubado'

Gabriel Domingues, diretor de elenco do filme estrelado por Wagner Moura e dirigido por Kleber Mendonça Filho, perdeu estatueta para 'Uma batalha após a outra'.

01
05
10
15



Centenas de brasileiros protestaram comentando em português na foto de Cassandra Kulukundis, da equipe de "Uma batalha após a outra", segurando seu prêmio de Melhor Seleção de Elenco. Muitos comentam que a vitória do filme estrelado por Leonardo DiCaprio foi um "roubo" ou "marmelada". "O agente secreto" perdeu o Oscar desta categoria estreante. Gabriel Domingues, diretor de elenco do filme estrelado por Wagner Moura, não levou a estatueta.

Como foi o anúncio?

Antes do anúncio, cinco atores dos filmes falaram sobre os responsáveis pela seleção de elenco de cada produção. Wagner Moura disse que Gabriel conseguiu selecionar bem os atores para papéis de destaque e papéis menores, com rostos que pareciam ter vindo dos anos 70. "Parabéns", disse Wagner, em português, no final de seu discurso. O filme de Kleber Mendonça Filho ainda foi indicado nas categorias melhor ator, com Wagner Moura, melhor filme internacional e melhor filme.

Disponível em: <https://g1.globo.com/pop-arte/cinema/noticia/2026/03/15/brasileiros-protestam-no-perfil-oficial-do-oscar-dizendo-que-premio-de-selecao-de-elenco-foi-roubado.ghtml>. Acesso em: 18 mar. 2026. [Adaptado.]

Questão 50

Com base no Texto 15 e na variedade padrão da língua escrita, assinale a alternativa **correta**.

- A. () Tem-se uma reportagem cujo mote é a discordância dos internautas em virtude de o Brasil não ganhar nenhum Oscar.
- B. () Trata-se de uma notícia que informa sobre um protesto de brasileiros decorrente do fato de o Brasil perder o Oscar de Melhor Seleção de Elenco.
- C. () As passagens "perdeu o Oscar" (linha 5) e "não levou a estatueta" (linhas 6 e 7), em termos discursivos, têm o mesmo sentido de depreciação.
- D. () "Brasileiros protestam" (título), "Centenas de brasileiros protestaram" (linha 1) e "Muitos comentam" (linha 3) são sentenças iniciadas por substantivos coletivos.
- E. () Os termos "roubo" e "marmelada" (linha 4) são usados em sentido denotativo.



Vestibular 2026.2